



**FUENTES**



**CENTRO REGIONAL  
DE BELLAS ARTES  
MUSEO DE BELLAS  
ARTES DE ASTURIAS**

Palacio de Velarde  
C/. Santa Ana, N.º 1  
OVIEDO

**FUENTES**

**Obra Gráfica  
Exposición didáctica  
Del 7 al 31 de Marzo de 1984**

CENTRO REGIONAL  
DE BELLAS ARTES  
MUSEO DE BELLAS  
ARTES DE ASTURIAS  
Palacio de Velasco  
C/ Santa Ana, 11  
OVIEDO

FUENTES  
Una Guía  
para el estudio de las  
fuentes de Asturias

## José Fuentes, aventura personal y didáctica del Grabado.

Hacer del grabado en todas sus manifestaciones un producto cultural reconocido es una de las obsesiones de José Fuentes. Idea fija, tozudez asombrosa que le lleva a plantear sus exposiciones en dos niveles: el de la propia dimensión de su aventura personal en el grabado, y el de la didáctica de las diferentes técnicas de impresión, mediante ejemplos y paneles explicativos.

No sólo es su intención por tanto presentar una obra, la suya, de alto interés artístico, sino también extender a todos los públicos el conocimiento práctico del apasionante universo técnico del grabador.

Hablaba con anterioridad de tozudez y tendría que haber dicho voluntad, esfuerzo sin desmayo, ajeno al desaliento, como rasgos más notables de la personalidad creadora e investigadora de José Fuentes. Sólo ellos le han permitido metódica y me imagino que también crispadamente, en plena actividad febril, encerrarse horas y horas en el taller, descubriendo, probando recursos y métodos nuevos, valorando y sopeando nuevas variables y factores.

Sólo después de este proceso que le lleva a conocer los últimos secretos, pleno de conocimiento se preocupará de introducir el medio más adecuado para su expresión personal. Es por eso que toda su trayectoria es un reto gigante: adecuación entre la imagen perseguida y el medio técnico empleado. Es por eso que se plantea su trabajo en grandes series. Series que exprime, que persigue, que explota a través de una cuidada selección de recursos, que le conducen al ritmo de la idea buscada.

Sus imágenes vienen de dentro, del interior vivencial del artista, tanto como de fuera, de la realidad exterior. En esencia es una síntesis. Aunque algunas veces, sobre todo al principio, puedan las preocupaciones de tipo plástico. Después no se trata de representar la realidad, sino hacer uso de ella de una forma viva. Para que la obra no sólo se explique plásticamente a partir de su recorrido rítmico, del

impulso de los trazos o desde la construcción, cuidada y fresca de cada imagen. Sino que también se explique por sugerencias, por connotaciones con la realidad en confrontación abierta. Verificación enriquecedora que convierte sus trazos, sus gestos, unas veces en raíces y cañas, otras en cables inorgánicos que toman vida orgánica, algunas en cuidadas densidades atmosféricas que condensan mágicamente la percepción de interiores de catedrales, o bien en otras ocasiones nos introducen en un mundo de resonancias de texturas en la serie paleontológica, última serie en la que homenajea al Museo de Paleontología de Valencia. Pero en último extremo, sea cual sea el destino de sus trazos, afina nuestra sensibilidad y amplía el campo de nuestra percepción de lo real.

Obra plural y varia, en devenir e indagación constante, que nos habla de un creador de imágenes, de un artífice que a veces en su modestia se olvida de sí mismo, para desde la didáctica dar a conocer a todos el universo rico e inmenso de los distintos procesos de la gráfica. Evaluación del proceso que hace que cada obra suya se convierta en un reto técnico a resolver.

Creo que, una vez dueño de un gran almacenaje de recursos, nuestro artista ha cumplido un ciclo que responde asimismo a una nueva situación vital: recién casado, escasamente pasa de la treintena de años, vicedecano de la Facultad de Bellas Artes de Bilbao etc. Hecho el recorrido plástico que se proponía, ahora es el momento de mirar a la vez hacia atrás y hacia adelante. Se le abre un estupendo camino ahondando en lo expresivo. Buena prueba de lo que barruntamos es que ya está planteándose nuevas aventuras comprometidas. Porque José Fuentes no puede vivir sin compromiso plástico. Esfuerzo y ambición artística no le faltan.

Xabier Sáenz de Gorbea.

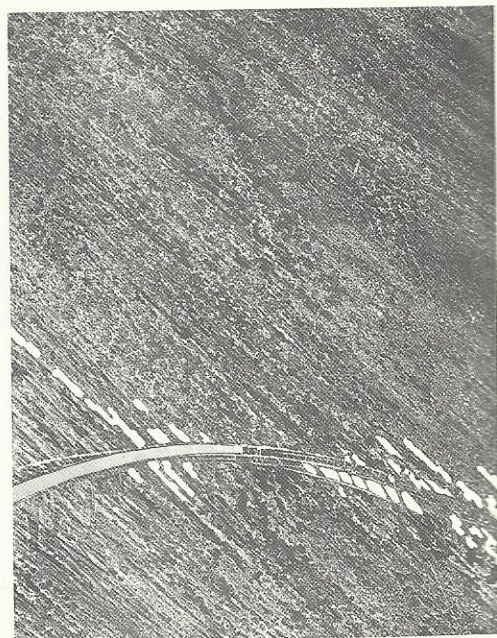
# SERIE GRABADOS COFRADOS

José Fuentes, tanto por su dominio de las técnicas gráficas, como por el carácter inconfundiblemente artístico con que las utiliza, denota una excepcional maestría. Además de ofrecernos un singular ejemplo de las distintas maneras propiamente tradicionales (grabado, xilografía, serigrafía, litografía) con sus respectivas variantes, se propone en cierto modo traspasar los estrictos límites del grabado, ahondando en sus posibilidades, ya sea dimensionales como sintáctico-formales. De este modo, con recortes en las propias planchas, ensamblajes, collages entre materiales gráficos y no gráficos, consigue composiciones carentes de un tema específico en las que lo importante, más allá de la mayor o menor perfección técnica, deviene de la confrontación en el espacio de ritmos y tensiones, rectas-curvas, en definitiva, un verdadero proceso dialéctico entre el lleno y el vacío, el todo o la nada, siempre en función de una unidad totalizadora que otorga la armonía a tales obras.

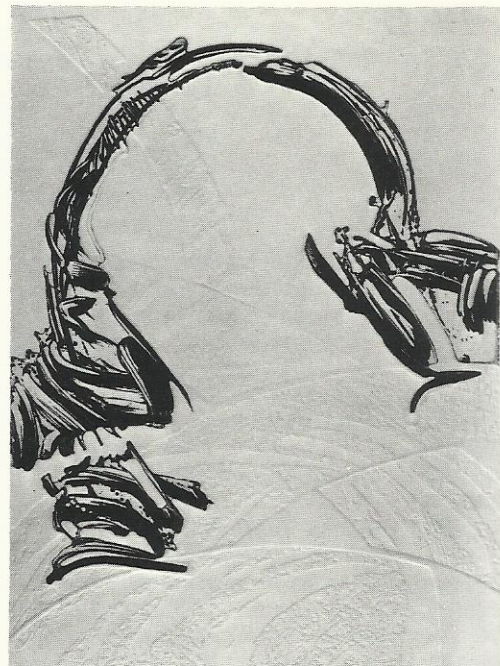
Es decir, se puede afirmar que en José Fuentes se reúnen dos vocaciones paralelas: la de grabador, que se traduce en un constante espíritu investigativo por descubrir o experimentar nuevos procedimientos o métodos propiamente técnicos y la de pintor que, por el campo de lo sensible y del conocimiento busca las relaciones conceptuales, perceptivas y comunicativas que lleva implícito cualquier proceso auténticamente creativo.

Ana M<sup>a</sup> Guash

AÑO: 1976  
MEDIDAS IMAGEN: 50 x 65 cms.  
PAPEL: Guarro Super Alfa  
SOPORTE: Zinc  
ESTAMPACION: 4 tintas



AÑO: 1978  
MEDIDAS IMAGEN: 50 x 65  
PAPEL: Guarro Super Alfa  
SOPORTE: Zinc  
ESTAMPACION: Piezas entintadas  
y piezas sin tinta



SERIE: Grabados gofrados  
AÑO: 1977  
MEDIDAS IMAGEN: 50 x 65 cms.  
PAPEL: Guarro super alfa  
SOPORTE: Zinc y madera  
TECNICA: Grabado gofrado y xilografía  
COLOR: Verde, carmín y bistre  
Edición de 30 ejemplares

# SERIE RAICES

Para un aprendiz de historiador, dedicado a buscar por el pasado para encontrar un sentido a la producción gráfica de aquellas épocas en las que el grabado fué el único medio de reproducir imágenes múltiples e idénticas -desde el siglo XIV hasta el siglo XIX-, no deja de ser una osadía, aunque no exenta de emociones, salir a la superficie del mundo del grabado de hoy para interrogarlo.

Durante más de cuatro siglos las estampas tuvieron la misión, además de difundir imágenes artísticas la de propagar y consolidar ideologías políticas y religiosas, de complementar el mensaje escrito, ya fuera literario o científico, transmitir la actualidad, e incluso criticar los valores establecidos. De todas estas funciones, el grabado de hoy solo ha conservado la de ser un producto artístico seriable. Pues, parece ser, que ha tomado el camino de servir primordialmente para ilustración de ediciones de bibliófilo, de adorno y ornamentación, y en ocasiones, simplemente, para difundir la imagen del propio artista, la mayoría de ellos pintores o escultores.

Ante esta situación, creo que al referirnos a la obra gráfica hay que tener presente sus tres elementos básicos: primero su carácter de obra *múltiple*; segundo la peculiar *técnica* empleada; y en tercer lugar la *imagen* creada por el autor. Así pues, una imagen habrá alcanzado la categoría de estampa cuando los deseos del autor queden satisfechos única y exclusivamente con la aplicación de los procedimientos técnicos del grabado; y, a la vez, esta imagen tenga como fin su multiplicación.

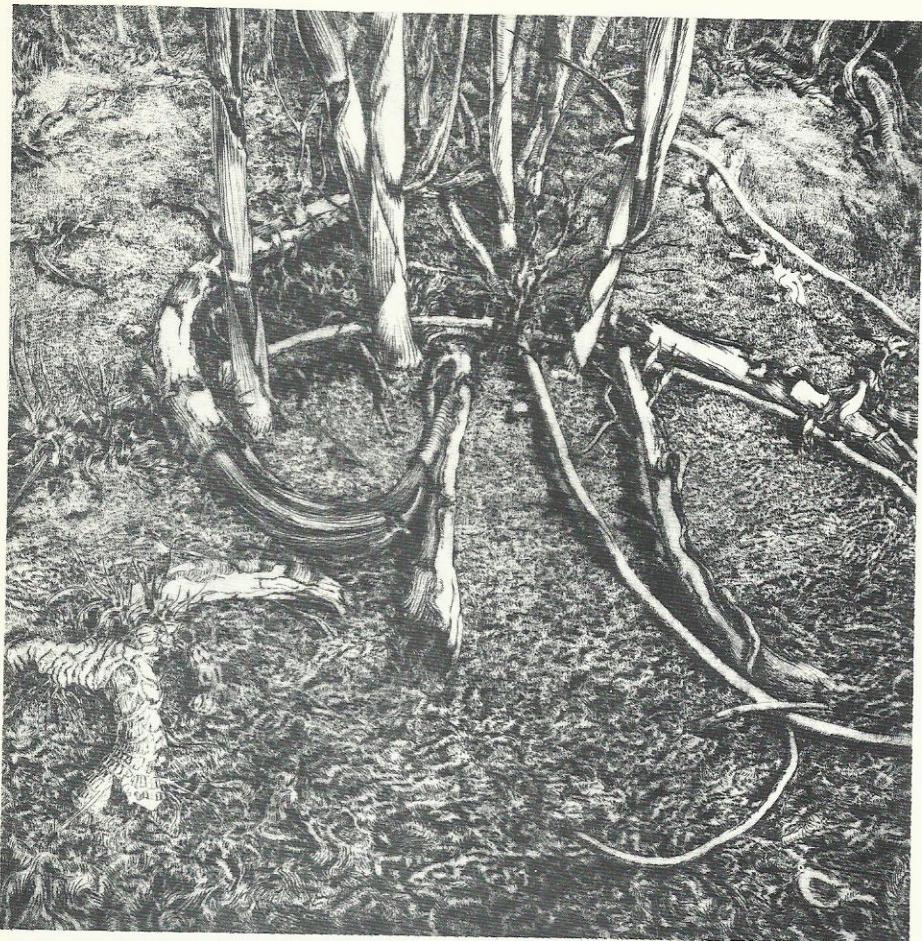
Con estos sencillos presupuestos ya podremos emitir una primera valoración sobre la obra gráfica actual.

Juan Carrete Parrondo

SERIE: Raices  
AÑO: 1980  
PAPEL: Guarro Super Alfa  
TECNICA: Litografía  
Edición de 100 ejemplares  
con 12 pruebas de Artista  
numeradas.



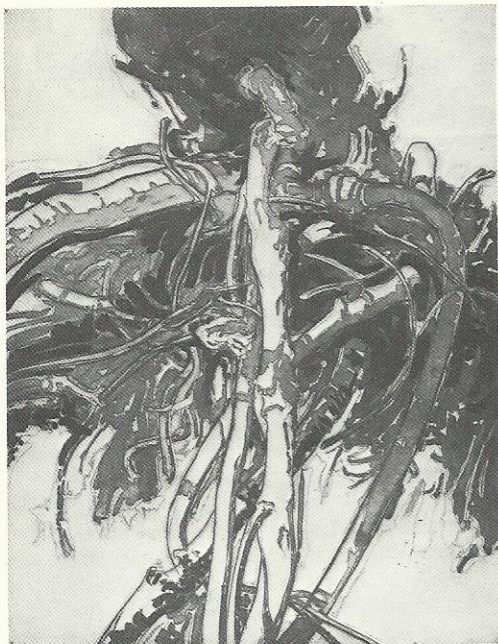




SERIE: Raices  
AÑO: 1980  
MEDIDAS IMAGEN: 50 x 50 cms.  
PEPEL: Guarro super alfa  
SOPORTE: Cobre  
TECNICA: Punta seca  
COLOR: Bistre  
Edición de 20 ejemplares

SERIE: Raices  
AÑO: 1978  
PAPEL: Guarro Super Alfa  
SOPORTE: Zinc  
TECNICA: Grabado al azúcar  
Edición de 50 ejemplares





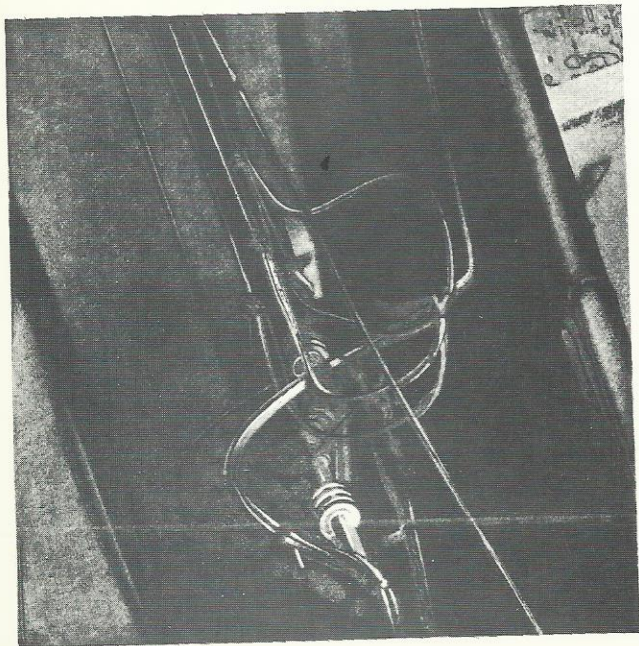
SERIE: Raíces  
AÑO: 1978  
PAPEL: Guarro Super Alfa  
TECNICA: Grabado al azúcar  
Edición de 50 ejemplares



SERIE: Raíces  
AÑO: 1978  
PAPEL: Guarro Super Alfa  
SOPORTE: Zinc  
TECNICA: Grabado al azúcar  
Edición de 25 ejemplares

# CABLES SERIE MENOR

SERIE: Cables  
AÑO: 1979  
PAPEL: Guarro Super Alfa  
SOPORTE: Zinc  
TECNICA: Foto-Aguafuerte  
Edición de 20 ejemplares



La inexplicable falta de interés que rodea al arte gráfico tiene su expresión en el desconocimiento casi general de sus diferentes técnicas y modos de aplicación. Entre los pocos que se dedican a su estudio en profundidad se encuentra el profesor de Grabado de la Facultad de Bellas Artes de Bilbao, José Fuentes.

"... En la mayoría de los casos -explica José Fuentes- no se asocian las imágenes al proceso que conllevan, no se piensa que detrás de ellas existe todo un mundo complejo y rico".

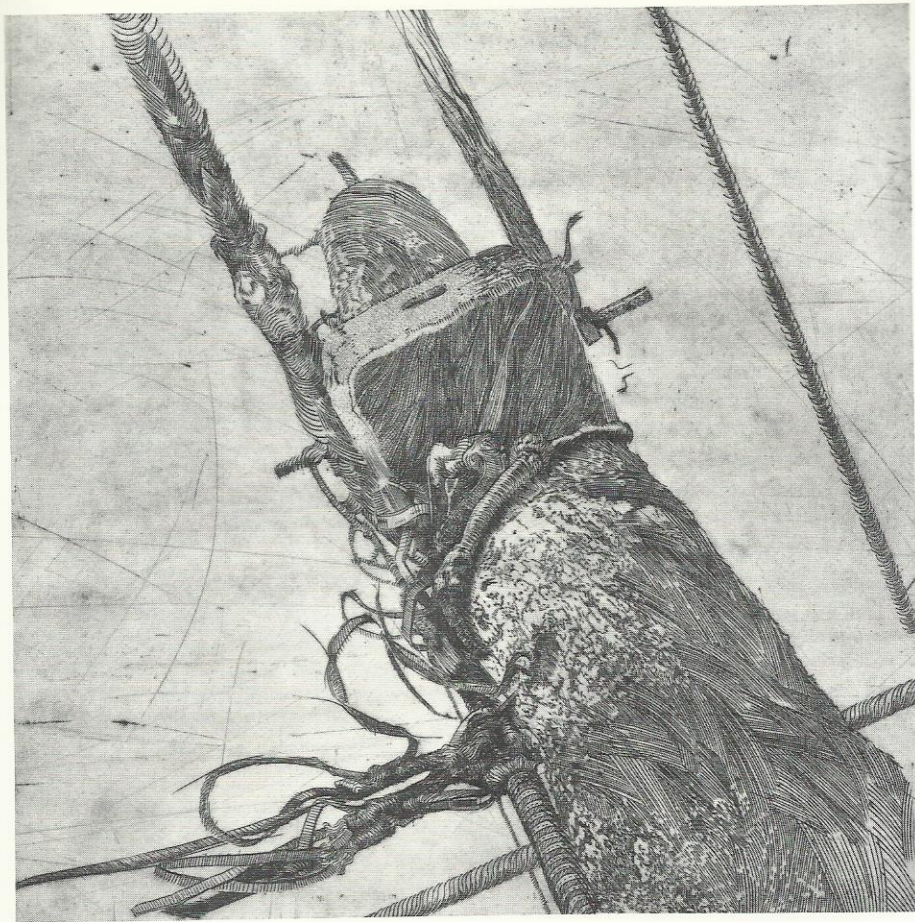
Una constante en José Fuentes -tanto en su faceta de grabador como de teórico- es la preocupación por el medio técnico. Esto no implica, sin embargo, el abandono de la cuestión temática "Desde que terminé mis estudios en la Escuela de Bellas Artes de Barcelona, mi obra ha seguido una trayectoria que va desde la abstracción pura hasta la figuración "interpretada". Mi interés se ha centrado en la plástica de la composición y cuantos aspectos comporta, desde la caligrafía hasta las tensiones entre la forma y el vacío.

Las series de Raíces y Cables contienen los motivos que se ajustan perfectamente a esa intención y permiten ese doble juego entre las connotaciones figurativas y la plástica intrínseca. El tema actúa como medio directo para conectar con la sensibilidad".

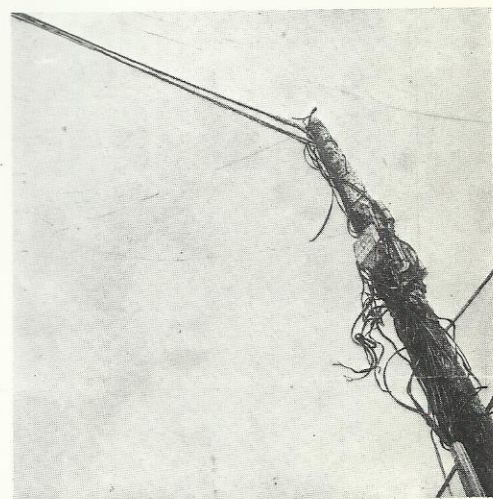
Así, uno de los motivos que le impulsaron a la investigación fue la necesidad de aportar nuevas vías, necesidad surgida a partir de la escasa atención que se le presta.

"Año tras año fue cuajando en mí la idea de desarrollar un estudio metodológico sobre las distintas técnicas de grabado con el objeto, por una parte, de conseguir un conocimiento profundo, y por otra, de transmitir a otros mis propias experiencias. Comencé analizando el grabado al azúcar, y con los recursos y aspectos nuevos que éste me trajo, llegué hasta el grabado fotográfico ..."

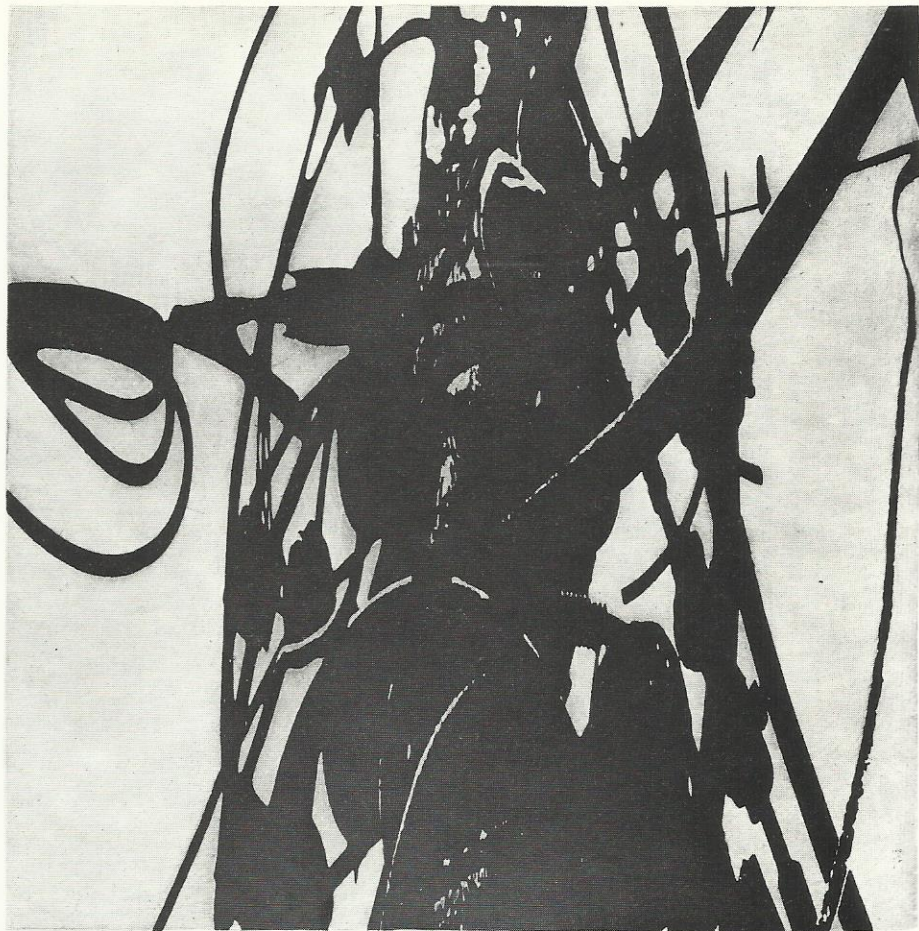
Ante la idea tan extendida de que el grabado tiene muchas limitaciones que impiden el desarrollo de ciertas posibilidades plásticas, José Fuentes afirma que la única limitación es la falta de preparación técnica ...



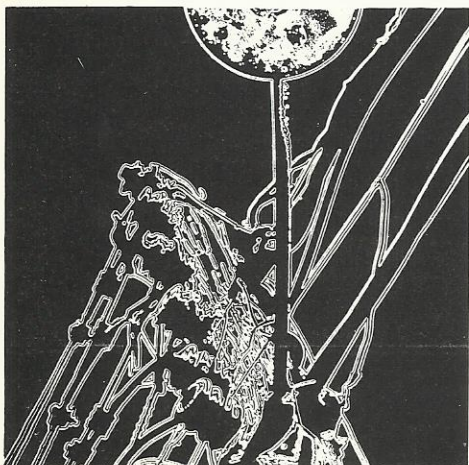
SERIE: Cables  
AÑO: 1979  
PAPEL: Guarro Super Alfa  
SOPORTE: Cobre  
TECNICA: Grabado a buril  
Edición de 30 ejemplares



SERIE: Cables  
AÑO: 1979  
PAPEL: Guarro Super Alfa  
SOPORTE: Cobre  
TECNICA: Grabado a buril  
Edición de 30 ejemplares



SERIE: Cables  
AÑO: 1979  
PAPEL: Guarro Super Alfa  
SOPORTE: Zinc  
TECNICA: Foto-Aguafuerte  
Edición de 20 ejemplares



SERIE: Cables  
AÑO: 1979  
PAPEL: Guarro Super Alfa  
SOPORTE: Zinc  
TECNICA: Foto-Aguafuerte  
Edición de 20 ejemplares

# SERIE LAS CATEDRALES MAGICAS

La labor de José Fuentes cabe inscribirla en ese proceso de esencialización; sus obras son consecuencia de una profunda reflexión sobre el medio plástico, sobre las posibilidades del mismo, sobre el alcance máximo de su definición; las técnicas gráficas son despojadas de la tradición que conduce al estatismo para convertirse en lógica consecuencia de una investigación plástica. No cabe duda que cada técnica, cada medio material posibilita unas determinadas prestaciones que tienen su justificación en sí mismas y no en **función de**. Para José Fuentes las técnicas gráficas, no en sentido estricto sino considerándolas en relación con las teorías de los **mixed-media**, no implican exclusivamente un interés objetivo, sino, básicamente, procesual; la estética fundada en la valoración única del resultado es sustituida por una estética en la que esa concreción a pesar de ser definitiva y valorable induce a una lectura que podríamos llamar diacrónica y paralela al proceso creacional.

De tal consideración son ejemplo inigualable las tres series que José Fuentes presenta. En una visión superficial y cómoda podría parecer que la exposición carece de unidad, de estilo. Y tal presupuesto sería válido si el estilo fuese forma, si por estilo entendiésemos una **manera** restrictiva, a lo Vasari, con respecto las relaciones entre el artista y su captación de la realidad; pero el estilo no es eso; el estilo es una **manera** de entender el arte en sí y en estas series José Fuentes denota y hace ver que ya no tiene sentido la tradicional separación entre representación abstracta y representación figurativa, que lo verdaderamente importante es la significación, significación que es notable tanto en la tactilidad de los relieves, como en el contenido gestual de las raíces o

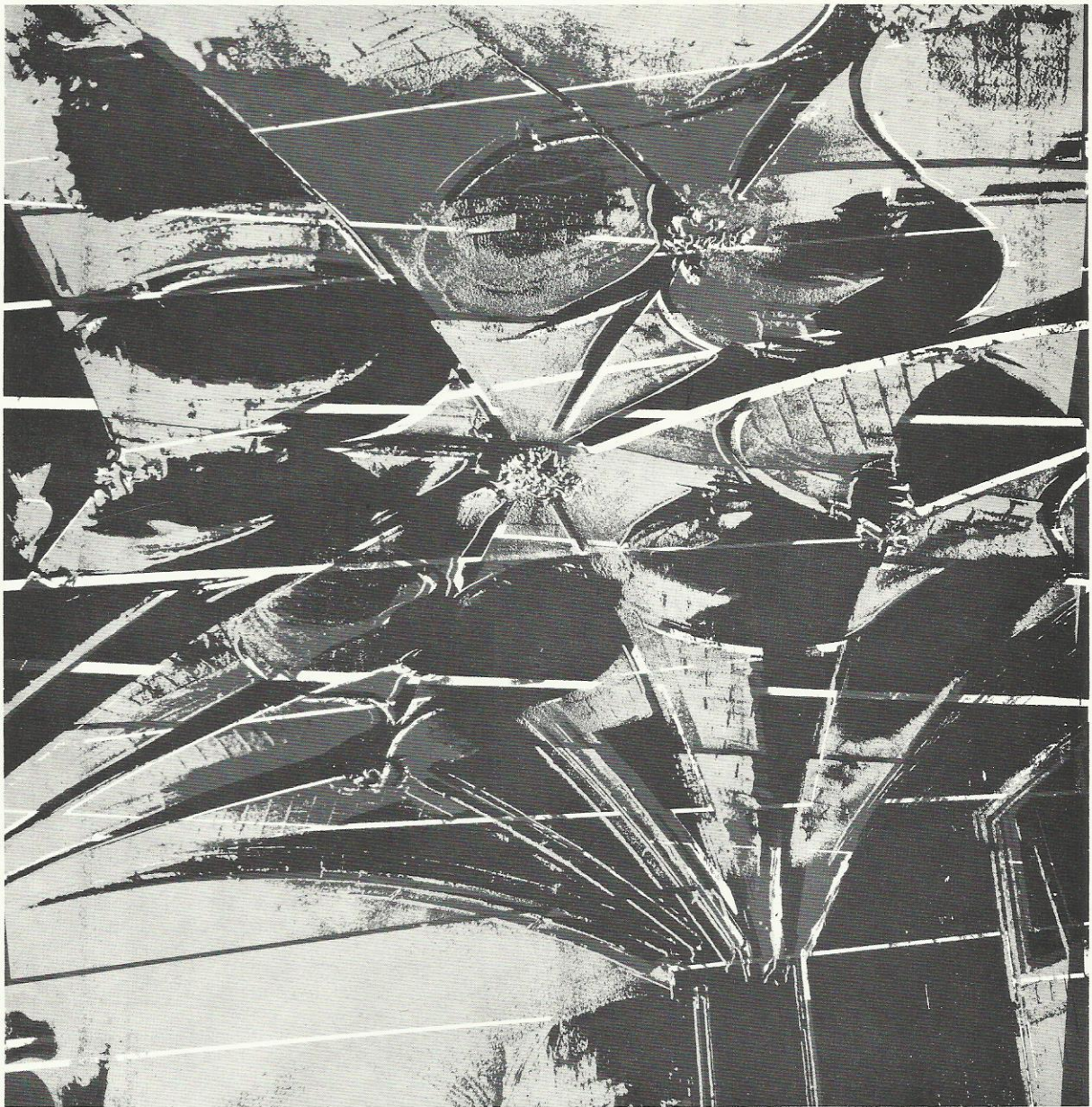
SERIE: Catedrales  
AÑO: 1981  
MEDIDAS IMAGEN: 40 x 40 cms.  
PAPEL: Guarro Super alfa  
SOPORTE: Zinc  
TECNICA: Aguafuerte Fotográfico  
Edición de 50 ejemplares



el carácter orgánico de los cables. Para un artista que lo sea la forma no debe de condicionar límites creativos, sino posibilitar una significación múltiple, y si la forma no es límite, la técnica tampoco debe de implicar servilismo puesto que es medio de comunicación y objeto de investigación.

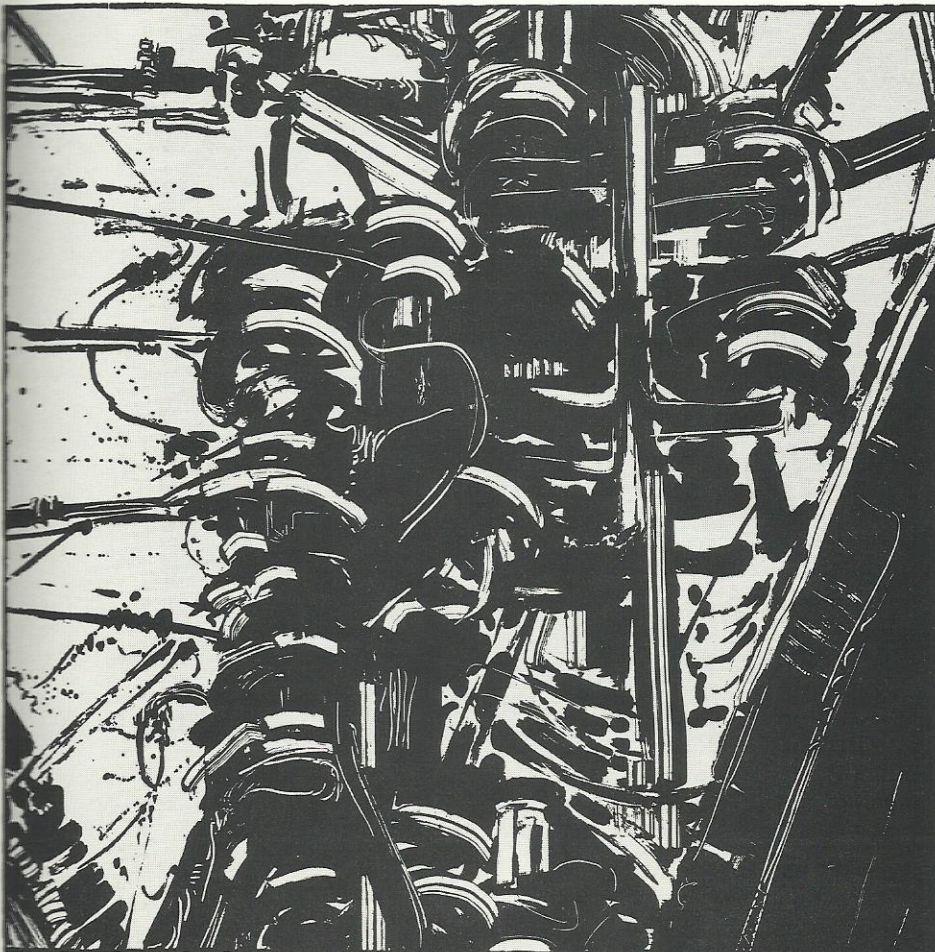
En estas series podemos calibrar, en definitiva, las posibilidades de un arte que supera la crisis, abandona la revolución de la estética política y se preocupa de ser arte, de ser arte, tal como afirmaría Ad Reinhardt, aunque en condiciones distintas, en tanto que arte.

Joan Sureda Pons



SERIE: Catedrales  
AÑO: 1982  
TECNICA: Serigrafía  
Edición de 50 ejemplares.

## CABLES SERIE MAYOR



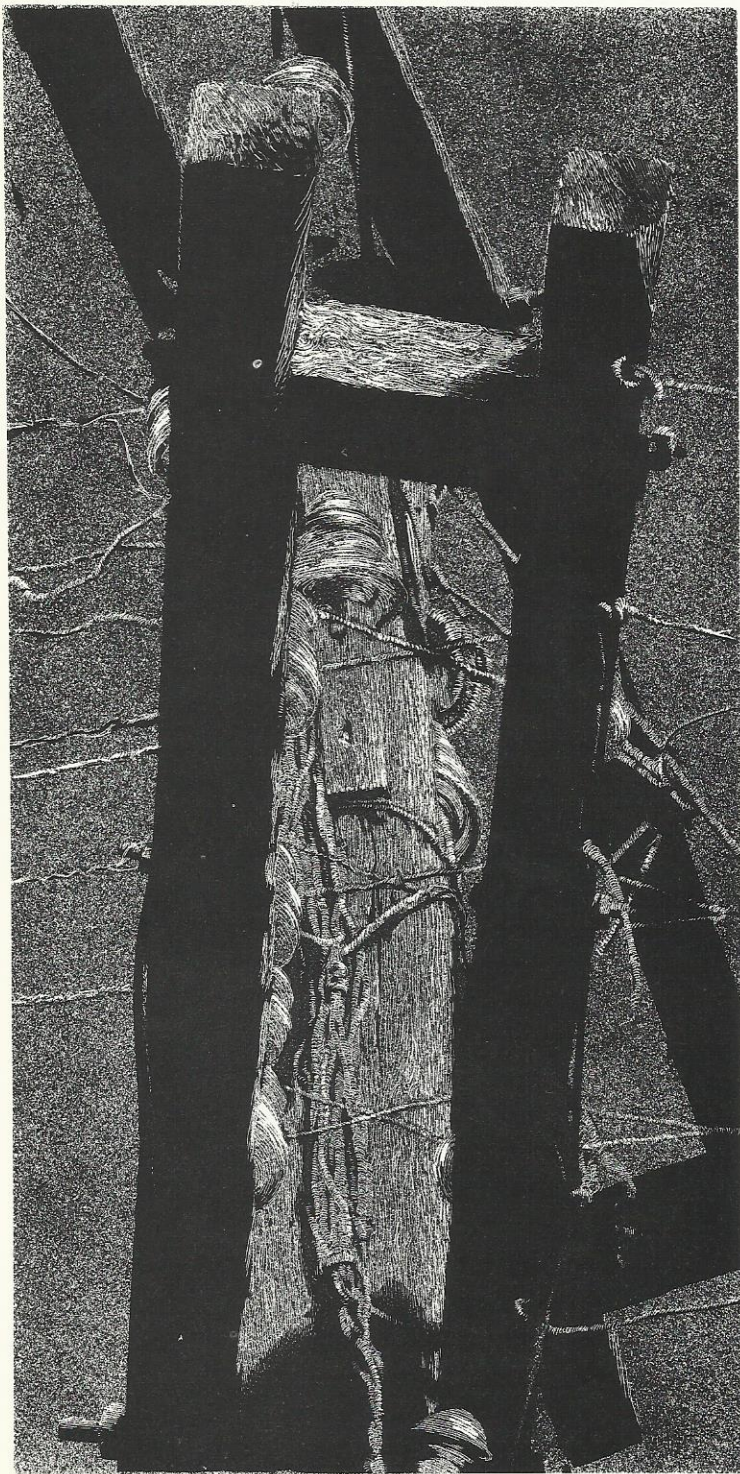
José Fuentes en su serie de cables, realizados con pluralidad de procedimientos técnicos (buril, aguafuerte, punta seca, contorno positivo, contorno negativo, deformaciones, diversos procesos fotográficos impresos a base de azúcar, gofrado, atrapado, color, etc. ...), parte del realismo fotográfico, sintetizado, deformado o transformado, para llegar a totenizar símbolos cotidianos de carácter industrial o de servicios. Tomando como imágenes los enganches eléctricos, crea complejos de tensa linealidad literal en los que cada tema se solidifica sobre un contraste riguroso de luz y oscuridad. Utiliza los contornos, las líneas sólidas, para proponer un mundo de relieves planos, sugeridos, que proclaman el espacio; un espacio capaz de ser comprendido por su realismo y palpabilidad.

La calidad del proceso de impresión y de las técnicas creativas que han transformado la imagen, amén de un virtuosismo en el dibujo y la selección minuciosa de los encuadres, permiten deducciones capaces de conseguir que el espectador menos erudito, partiendo de una imagen familiar sintetizada o insinuada, busque su realidad total por medio de la memoria y el pensamiento. De esta forma se provoca un ejercicio intelectual, hasta en aquellos individuos incapaces de resolver los más elementales jeroglíficos. La verdad está detrás de las imágenes reveladas por el artista; por formas no absolutas, esenciales, colocadas de forma no tradicional. En consecuencia, desde el símbolo urbano despojado de su estructura absoluta, inexistente, Fuentes idea la forma de resolver la pluralidad de entendimientos figurativos posibles, dentro de la idea prefijada.

Javier Urquijo

SERIE: Cables  
AÑO: 1981  
MEDIDAS IMAGEN: 50 x 50 cms.  
SOPORTE: Zinc  
PAPEL: Guarro Super Alfa  
TECNICA: Grabado en relieve  
Edición de 50 ejemplares



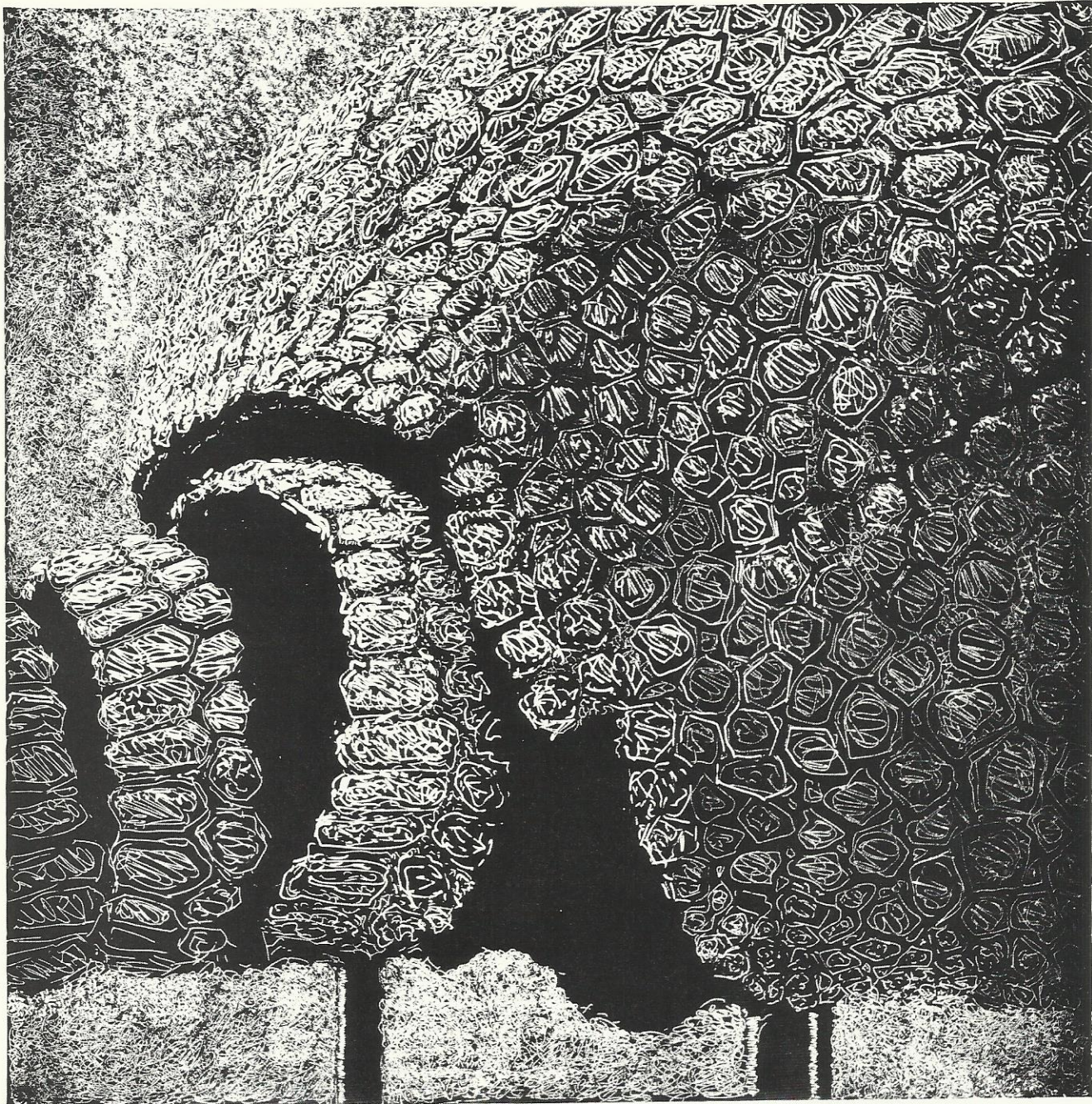


SERIE: Cables (mayor)  
AÑO: 1982  
PAPEL: Guarro Super Alfa  
SOPORTE: zinc  
TECNICA: Grabado en relieve  
Edición de 30 ejemplares

# HOMENAJE AL MUSEO PALEONTOLOGICO DE VALENCIA



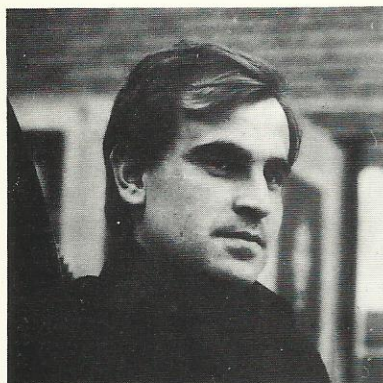
SERIE: Museo Paleontológico  
AÑO: 1983  
PAPEL: Guarro Super Alfa  
SOPORTE: Zinc  
TECNICA: Barniz blando  
Edición de 50 ejemplares



SERIE: Museo Paleontológico  
AÑO: 1983  
PAPEL: Guarro Super Alfa  
SOPORTE: Zinc  
TECNICA: Grabado en relieve  
Edición de 50 ejemplares



SERIE: Museo Paleontológico  
AÑO: 1983  
PAPEL: Guarro Super Alfa  
SOPORTE: Zinc  
TECNICA: Grabado en relieve  
Edición de 50 ejemplares



## **CURRICULUM**

- 1951 *Nace en Torrellano - Elche - Alicante.*
- 1970 *Inicia la carrera de Bellas Artes en la Escuela Superior de San Carlos en Valencia.*
- 1973 *Traslada sus estudios a la Escuela Superior de Bellas Artes de San Jorge en Barcelona.*
- 1974 *Obtiene el título de profesor de Dibujo en las especialidades de pintura y grabado. Obtiene el Premio Well al expediente más alto de su promoción.*
- 1975 *Comienza a impartir clases como Catedrático Contratado en la especialidad de Grabado en la Escuela Superior de Bellas Artes de Bilbao donde actualmente sigue ejerciendo como tal.*

## **EXPOSICIONES INDIVIDUALES**

- 1980 *Museo San Telmo (San Sebastián)*  
*Sala de la Caja Laboral. Bilbao. Con Chema Elexpuru.*  
*Galería la Naya (Alicante)*  
*Sala de la Caja Laboral Popular - Torrellano (Elche)*  
*Galería de la Mota (Madrid)*
- 1981 *Galería Zero (Murcia)*  
*Museo Nacional de Escultura (Valladolid)*  
*Sala Em Pavana (Elche)*  
*Sala Aguirre Once (Bilbao)*  
*Arterder 81. Feria Internacional de Arte. Estand Individual.*
- 1982 *Museo de Bellas Artes (Santander)*  
*Galería Juan Gris (Oviedo)*  
*Galería Artis (Salamanca)*
- 1983 *Galería Lloc D'art (Elche)*  
*Museo de Bellas Artes (Valencia)*

## **EXPOSICIONES COLECTIVAS**

- 1974 *''Mostra D'Art Multiple 74'' (Barcelona) Itinerante*
- 1976 *''3 x 13'' Sala de la Caja Laboral (Bilbao)*

- 1977 *Galería Dach (Bilbao)*  
*Galería Picture's (San Sebastián)*
- 1978 *Panorama 78 (Madrid)*  
*Ibizagrafic 78 (Ibiza)*
- 1979 *"Obra gráfica Contemporánea" Caja de Ahorros (Sevilla)*
- 1980 *Ibizagrafic 80 (Ibiza)*  
*I Centenario del R. Círculo Artístico (Madrid)*  
*"Grabado Contemporáneo" Decar (Bilbao)*  
*Galería Abril (Madrid)*
- 1981 *Instituto de Estudios Alicantinos (Alicante)*  
*Diputación Provincial (Alicante)*  
*Arteder 81 Bilbao. Feria Internacional de Arte.*
- 1982 *Arteder 82. Feria Internacional de Arte Gráfico.*  
*Ibizagrafic 82 (Ibiza)*

### ACTIVIDADES PROFESIONALES

- 1978 *Investiga sobre el grabado como imagen traslúcida.*  
*Imparte un curso de Fotolitografía en la Universidad Autónoma de Bilbao*  
*Escribe el libro "Introducción a la técnica del grabado en azúcar" (no publicado)*
- 1979 *Imparte un curso de Fotolitografía en la Universidad Autónoma de Bilbao.*  
*Crea el taller de Grabado y Litografía de Extensión Cultural de la citada Universidad.*  
*Investiga sobre la técnica del Foto-aguafuerte.*
- 1980 *Primeras investigaciones sobre el "Grabado en Barro".*  
*Ciclo de 3 conferencias sobre el "Grabado contemporáneo" en la Sala de la Mota en Madrid.*
- 1981 *Investigaciones sobre el "Grabado en Relieve"*  
*Ciclo de 3 conferencias en el Museo Nacional de Escultura (Valladolid).*
- 1982 *Seminario sobre el "Grabado en Relieve" Taller "Tres en raya" (Madrid)*  
*Cursillo sobre serigrafía "Gobierno Vasco"*

### MUSEOS

*MUSEO DE ARTE CONTEMPORANEO (Elche)*  
*INSTITUTO DE ESTUDIOS ALICANTINOS (Alicante)*  
*MUSEO NACIONAL DE ESCULTURA (Valladolid)*  
*MUSEO DE BELLAS ARTES (Santander)*  
*MUSEO DE BELLAS ARTES (Valencia)*



