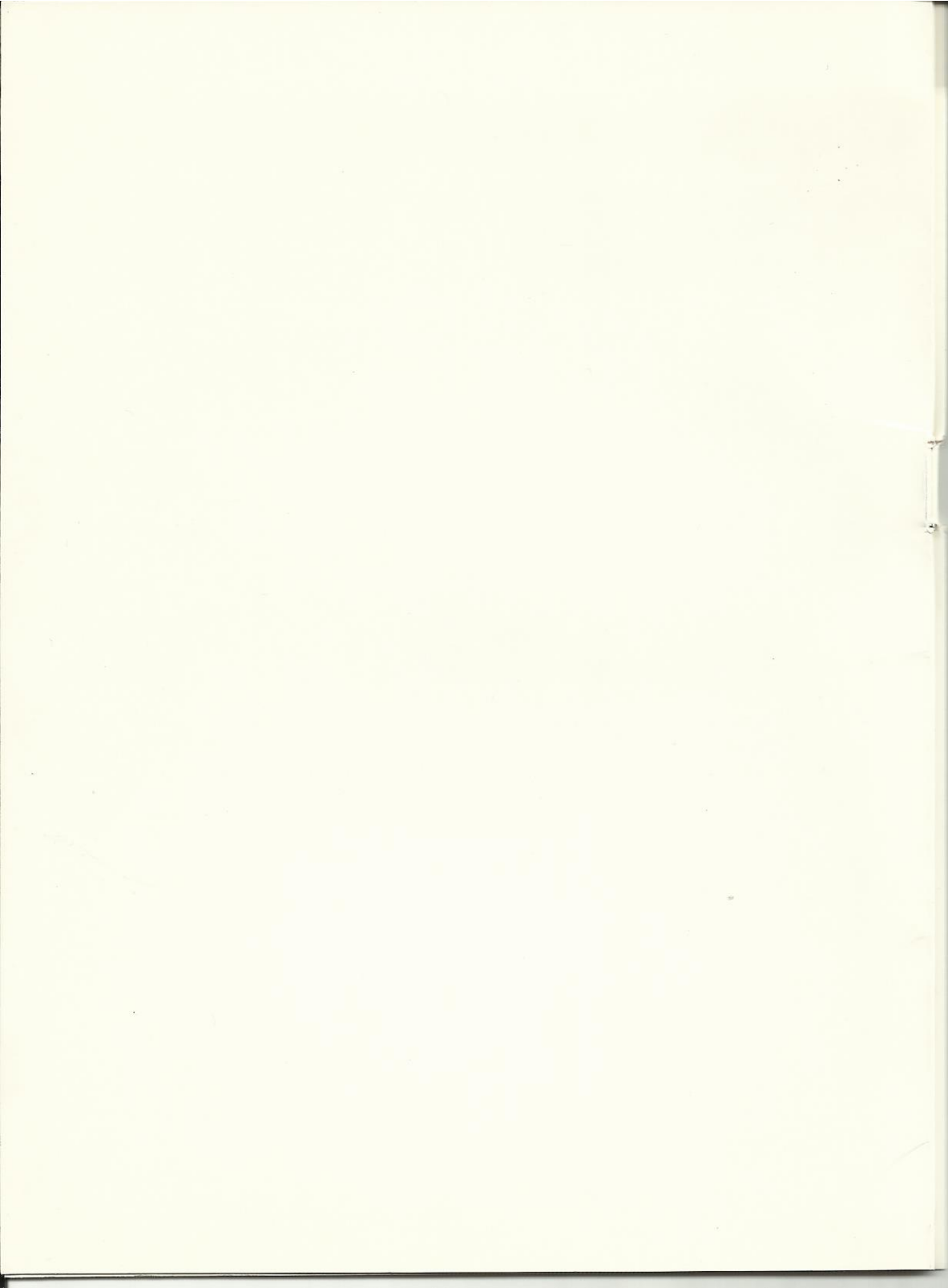


JOSÉ FUENTES

OBRA GRÁFICA 1988-1990

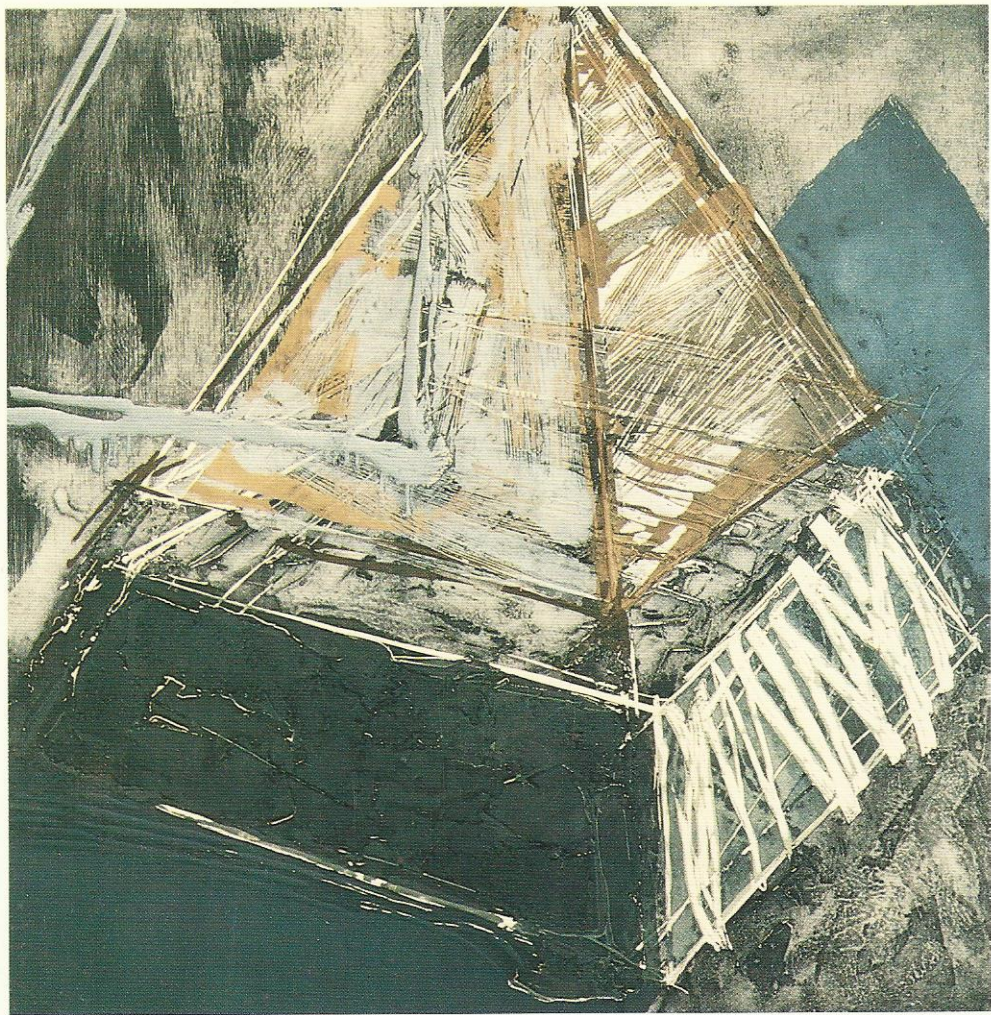




Después de un año de andadura en la tarea, entre otras, de divulgación del arte contemporáneo a través de la obra gráfica original, abrimos un nuevo espacio físico en el que pretendemos desarrollar más eficazmente nuestra labor, con la muestra de una selección de la obra reciente de JOSÉ FUENTES ESTEVE.

Si la actividad docente de JOSÉ FUENTES como Catedrático de Grabado en la Facultad de Bellas Artes de Salamanca le obliga a diario a realizar un esfuerzo de clarificación conceptual nada desdeñable, no es menos el que a sí mismo se exige cuando trabaja en su taller en nuevos desarrollos creativos logrando que la mancha devenga en estructura tridimensional, la representación plana se transforme en objetual, los elementos corpóreos pugnen con el espacio bidimensional; y en este universo entrópico paradójicamente organizado, que el color juegue alternativamente como integrador y como dispersor de la globalidad.

En esta muestra y en edición exclusiva se presentan, entre otros, seis grabados agrupados en dos carpetas, que constituyen un conjunto representativo de la labor creadora y de investigación más reciente de JOSÉ FUENTES. Así ponemos en marcha un punto que ya figuraba en nuestro proyecto de partida: la realización de ediciones propias en el ámbito de la obra gráfica.



SILVER GEOMETRY

No todo se puede decir

Ante la Forma. Retomar el análisis de elementos o modelos inorgánicos; descubrir los oscuros aspectos que resuenan en las formas geométricas: esos ruidos de fondo sin nombre. Aun considerando el aspecto objetual de la geometría en sí misma, es atrayente sobre todo la ambigüedad hermética de los cuerpos cerrados, en complejiones planas o volumétricas: la geometría toma la forma de objeto, se constituye en objeto geométrico, y así, el componente generador de caligrafías o efectos lineales queda supeditado a esas estructuras aparentemente totalizadoras. Sólo aparentemente: la transparencia, la intersección y sobre todo el valor aislado del brillo, «esa otra luz», constituyen agresiones visuales que pretenden negar la totalidad, que afirman la fragmentación formal del objeto.

En el Espacio. Es a través del equívoco como va surgiendo la organización: el resultado compositivo final es espacialmente rotundo y obvio, mas, paradójicamente, incierto, en cuanto que el objeto geométrico se nos hace esquivo, sobre todo por su propio entorno y en particular por las distorsiones e inflexiones que se advierten en su estructura.

Con el Desorden. Se establece pues un desafío sin fin a los valores estables y ordenados, tradicionalmente intrínsecos a la estructura geométrica y se propone el desorden, en cuanto que fluctuación e inestabilidad, como lo más probable para establecer esa otra realidad distinta, más sugerente y evocadora, en última instancia, irracional e imprevisible.



MAGMA-PI

La Serie Magma-Pi significa una nueva forma de desarrollar en gráfica la representación objetual sin los artificios de la representación plana tradicional, sino a través del empleo de elementos reales corpóreos, a modo de *collage*, con cuerda, tela, arpilleras, madera o metales, que terminarán en la estampa por conservar su propio carácter autónomo.

Espacios donde intervienen formas geométricas, estructuras sencillas de carácter blando o rígido, sugeridas o afirmadas por diversos materiales corpóreos que les imprimen caracteres diversos, creando contrastes textuales y volumétricos a través de los cuales la estructura compositiva va tomando diversos focos de interés particular.

Cada elemento corpóreo que interviene en la imagen pugna por mantener sus valores individuales de volumen, relieve o textura, intensificando la idea de fragmentación, lo que nos sitúa por encima o por debajo de una posible visión del conjunto representado.

Quizás será el color el único valor individual que logrará integrar lo fragmentario para conducirlo hacia una sensación totalizadora de la imagen, y en definitiva, de la idea representada.

TIJERAS

Por su agresiva función o por su sintética estructura, el objeto tijera constituye un atractivo preámbulo de sugerencias plásticas, un origen del que parten significados diversos que pueden ir desde lo cotidiano como objeto necesario hasta un simbolismo literario de cine negro.

En esta serie se pretende manipular el objeto esta vez para extrañarnos de él, partiendo de una estructura que se nutre de elementos contradictorios como lo rígido y lo blando, dando lugar a objetos de características surreales, claramente alejados de pautas de articulación o funcionamiento habituales, inaccesibles a un reconocimiento inmediato, ajenos a la verosimilitud. Las tijeras se transforman aquí en objetos incodificables, de otra naturaleza, claramente surreales y mudos para transmitir algo que no sea su propio interés objetual.



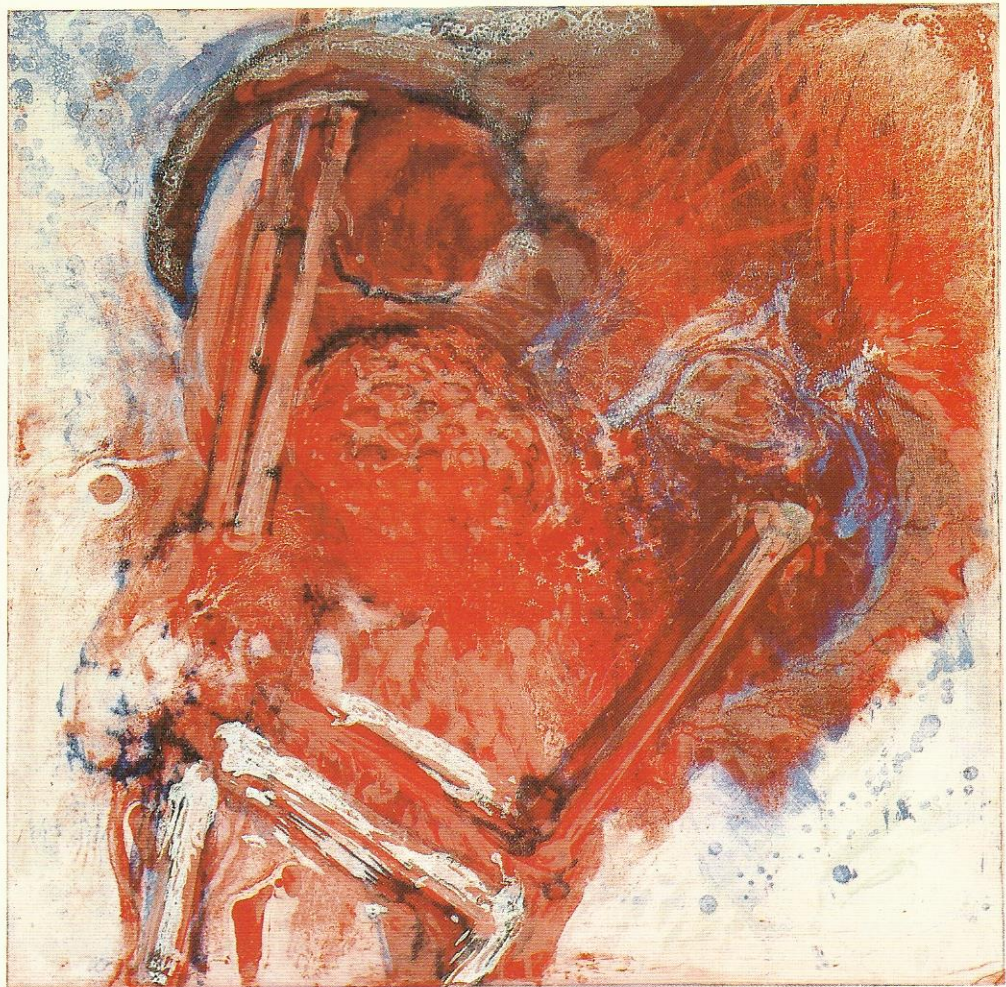
BETELGEUSE

Barroco, en sus aspectos de complejidad y orden en la creación, es un concepto que se aproxima sin duda a esta serie, en donde las imágenes aglutinan los más diversos elementos plásticos, supeditados éstos a la supremacía de la construcción formal.

Cada elemento gráfico que interviene en las imágenes posee su máxima potencia, de modo que provoca los más diversos juegos y espejismos como experiencia unilateral de intensidad perceptiva.

Esta serie surge como una experiencia nueva, como un espectáculo de múltiples escaramuzas, en donde el espacio, el color, la forma o el tratamiento táctil comparten y compiten por la unidad intencional de un paradójico caos organizado.

El carácter dinámico de las composiciones atrapa la mirada que pretende recorrer la superficie, alimentada espacialmente por las constantes sorpresas plásticas, aparentemente visuales: cautiva la mirada nunca satisfecha, el espectador se lanza a penetrar entonces en el aspecto más profundo de la obra: sus posibles significados.



COPAL

Los objetos representados se sitúan en espacios teatrales desde los que se desarrolla la acción: en la imagen se conjugan y relacionan dos estados de la materia tan contrapuestos como son la disposición en estructuras geométricas y la materia en estado fluctuante y corpóreo.

Los cuerpos geométricos aparecen como superficies planas, de caracteres opacos o transparentes, siempre rígidos, sobre los que manchas fluctuantes y líquidas parecen acechar, amenazando con engullir a las estructuras en su interior.

La variedad de colores provoca aun más esta ilusión de lucha ficticia entre ambas materias, al mostrarse en intensidades extrañas, como de fábula, vaporosos e irreales.

JOSE FUENTES ESTEVE

1951 Nace en Torellano (Alicante)

Exposiciones individuales más importantes

- 1980 Museo San Telmo. San Sebastián.
Sala de la Caja Laboral. Bilbao.
Galería de la Mota. Madrid.
- 1981 Galería Zero. Murcia.
Museo Nacional de Escultura. Valladolid.
Sala Aguirre Once. Bilbao.
Arterder'81. Bilbao.
- 1982 Museo de Bellas Artes. Santander.
Galería Juan Gris. Oviedo.
Galería Artis. Salamanca.
- 1983 Galería Lloc D'Art. Elche (Alicante).
Museo de Bellas Artes. Valencia.
Aula de Cultura de la Caja de Ahorros.
Crevillente (Alicante)
Pabellón de la Ciudadela. Caja de Ahorros. Pamplona.
Claustro del Colegio Universitario. Zamora.
Museo de Bellas Artes. Salamanca.
- 1984 Galería Tórculo. Madrid.
Museo de Bellas Artes. Oviedo.
Monasterio de San Juan. Burgos.
- 1986 Real Academia de Bellas Artes de San Fernando.
Calcografía Nacional. Madrid.
- 1987 Feria Internacional de Bellas Artes. ARCO'87. Madrid.
Galería Maese Nicolás. León.
Galería Línea. Madrid.
Galería Clave. Murcia.
- 1989 Galería Albatros. Madrid.

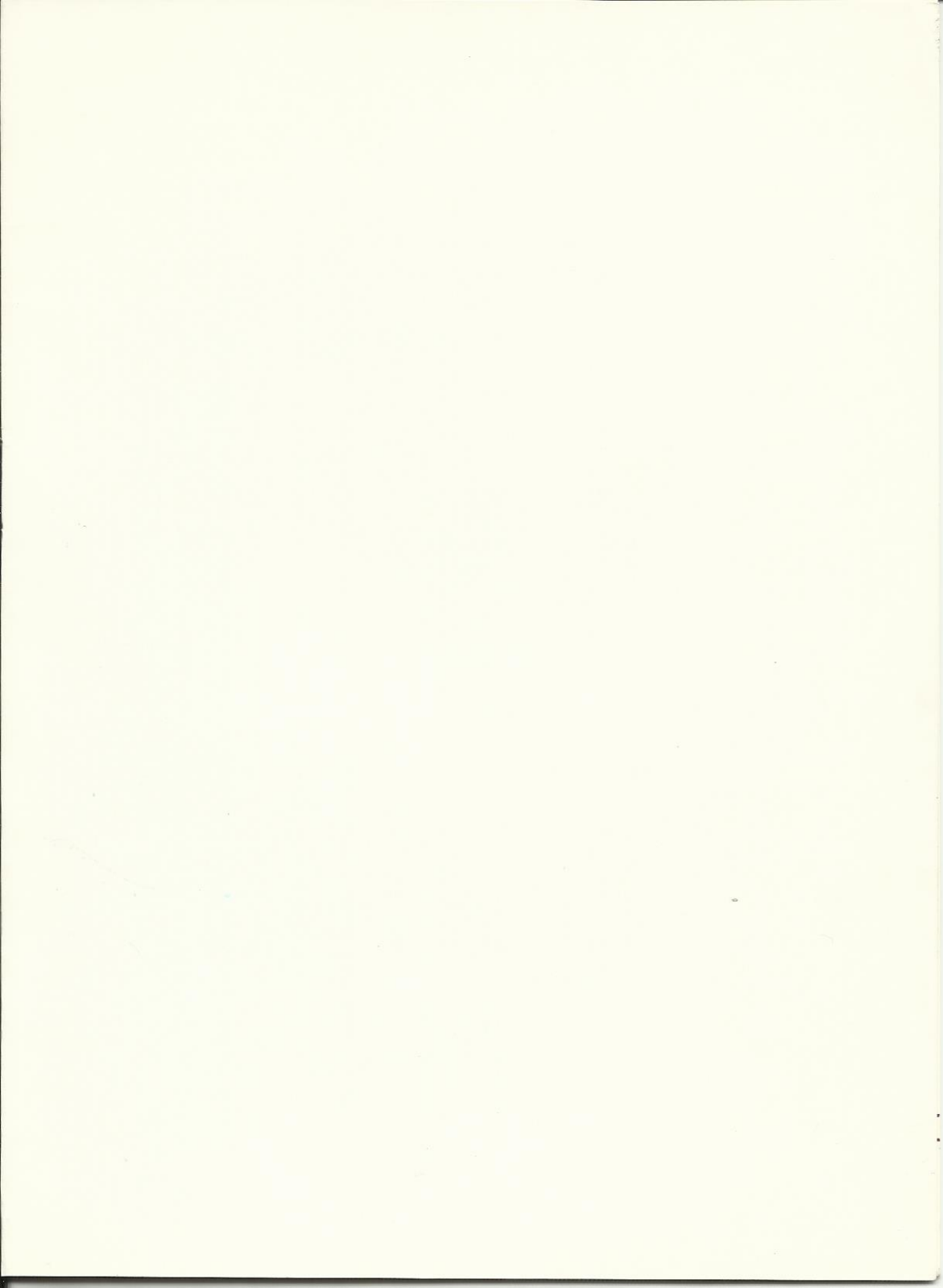
Exposiciones colectivas más importantes

- 1974 Mostra D'ART Múltiple, 74. Barcelona, itinerante.
- 1976 «3 x 13». Caja Laboral. Bilbao.
- 1977 Galería Dach. Bilbao.
Galería Pictures. San Sebastián.
- 1978 Panorama 78. Madrid.
Ibizagrafic'78. Ibiza.
- 1979 Obra Gráfica Contemporánea.
Caja de Ahorros de Sevilla.

- 1980 I Centenario del Real Círculo Artístico. Madrid.
Grabado Contemporáneo. Galería Decar. Bilbao.
Ibizagrafic'80. Ibiza.
- 1981 Instituto de Estudios Alicantinos. Alicante.
Diputación Provincial de Alicante.
Arterder'81. Bilbao.
- 1982 Arterder'82. Bilbao.
Ibizagrafic'82. Ibiza.
- 1983 «Autorretratos». Galería Windsor. Bilbao.
Diez grabadores de hoy. Sala del Consulado del Mar.
Burgos.
Arterder'83. Bilbao.
- 1984 Galería Tórculo. Madrid.
Diputación Provincial. Alicante.
X Bienal Internacional de Gráfica. Cracovia. Polonia.
- 1987 «Muestra Nacional de Arte de Vanguardia»,
Casa Municipal de Cultura. Yecla (Murcia).
ARCO'87. Madrid.
- 1988 Centro Cultural Palacio del Conde Duque. Madrid.
- 1989 Calcografía Nacional. Madrid.
Bienal Internacional de Gráfica de Bharat Bhavan.
La India.
II Salón Internacional de la Estampa de Elancourt.
Francia.

Obra en museos e instituciones públicas

- Museo de Arte Contemporáneo de Elche (Alicante)
- Instituto de Estudios Alicantinos. Alicante.
- Museo Nacional de Escultura de Valladolid.
- Museo de Bellas Artes de Santander.
- Museo de Bellas Artes de Valencia.
- Museo de Bellas Artes de Salamanca.
- Colección Ayuntamiento de Valencia.
- Biblioteca Nacional de Madrid
(gabinete de Estampas).
- Museo de Bellas Artes de Asturias.
- Colección Ayuntamiento de Burgos.
- Calcografía Nacional. Real Academia de Bellas Artes
de San Fernando de Madrid.
- Centro de Arte y Comunicación Visual
«Eusebio Sempere», Alicante.
- Casa del Cordón, Burgos. Caja de Ahorros Municipal.
- Rectorado de la Universidad de Salamanca.





22 de noviembre al 14 de diciembre de 1990
9,30 a 13,30 y 17,00 a 21,00 horas

EUROPA EDICIONES DE ARTE, S. L.
Pozo Hilerá, 5. Teléf. (923) 26 46 46
37002 SALAMANCA