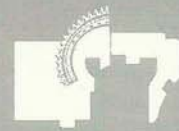


JOSÉ FUENTES

JOSÉ FUENTES

Imágenes 1992-1993



VILLENNA

CASA DE LA CVLTVRA



Del 16 de septiembre al 5 de octubre, 1994

DIRECCIÓN DE LA EXPOSICIÓN:
D. Antonio Amorós Sánchez

COORDINACIÓN TÉCNICA:
D. Miguel Figueruelo Baltasar

TEXTOS:
Ilmo. Sr. D. Antonio Mira-Perceval Pastor
D. Román de la Calle
D. Manuel Rodríguez Maciá
Dña. M^a Vicenta Pastor Ibáñez

TRADUCTORES:
D. Raimon Sastre. Esoc.
D. Joan Rafael Camps i Silvestre

FOTOGRAFÍAS:
V+G Caturla

EDITA:
Excma. Diputación Provincial de Alicante

FOTOCOMPOSICIÓN:
Espagrafic

FOTOMECÁNICA:
Estudios Tarí

REALIZACIÓN E IMPRESIÓN:
INGRA Impresores. Virgen de África,5
Tel. (96) 528 25 44 • 03006 ALICANTE

DEPÓSITO LEGAL:
A-1009-1993

Pep Fuentes ha realitzat en aquesta sèrie dedicada a Elx, una obra de fort impacte plàstic on les imatges transcriuen temes de «La Festa» i del paisatge il·licità. Són uns esplèndids gravats amb els que culmina tota la seua trajectòria anterior fonamentalment en dos vessants: la tècnica i, sobretot, l'expressió.

Fuentes és un artista que utilitza el gravat com a mitjà per a comunicar el seu propi món personal treballant unes composicions visualment molt contundents. En elles, la suggerida part del tema, el fragment, apareix amb evident nitidesa però alhora amb complexes propostes que resalten i donen argument per a desenrotllar la idea inicial.

Precisament Pep Fuentes realitza diversos gravats al voltant d'una idea que, des de diferents enfocaments compositius, ha de consolidar aquell primer projecte. Per a ell és molt important el mitjà que utilitza, però ho és molt més el resultat final, la consecució coherent de la idea.

Exerceix com a catedràtic a la Universitat de Salamanca la qual cosa li permet, a més de la investigació en el seu treball personal, teoritzar amb els seus alumnes diversos processos gràfics.

Elx, una vegada més, està ben representada. És important que els ciutadans s'enorgullisquen de la seua ciutat i ho és encara més que sàpien mostrar-la amb un esperit creatiu.

ANTONIO MIRA-PERCEVAL PASTOR

President de la Diputació Provincial d'Alacant

Pepe Fuentes ha realizado, en esta serie dedicada a Elche, una obra de fuerte impacto plástico donde las imágenes transcriben temas de «La Festa» y del paisaje ilicitano. Son unos espléndidos grabados con los cuales culmina toda su trayectoria anterior fundamentalmente en dos vertientes: la técnica y, sobre todo, la expresión.

Fuentes es un artista que utiliza el grabado como medio para comunicar su propio mundo personal trabajando unas composiciones visualmente muy contundentes. En ellas, la sugerida parte del tema, el fragmento, aparece con evidente nitidez pero al mismo tiempo con complejas propuestas que resaltan y dan argumento para desarrollar la idea inicial.

Precisamente Pepe Fuentes realiza distintos grabados en torno a una idea que desde distintos enfoques compositivos han de consolidar aquel primer proyecto. Para él es muy importante el medio que utiliza, pero mucho más el resultado final, la consecución coherente de la idea.

Ejerce como catedrático en la Universidad de Salamanca y ello le permite, además de la investigación en su trabajo personal, teorizar con sus alumnos distintos procesos gráficos.

Elche, una vez más, está bien representada. Es importante que los ciudadanos se enorgullezcan de su ciudad y es todavía más que sepan mostrarla con un espíritu creativo.

ANTONIO MIRA-PERCEVAL PASTOR

Presidente de la Diputación Provincial de Alicante

JOSEP FUENTES: L'OBRA EN PROGRÉS L'OBRA EN PROCÉS

I

A la teoria de l'art –i especialment a la gradual i zizaguejant fonamentació legitimadora de les arts plàstiques– la tradició retòrica aportà històricament –com és ben sabut– tot un ampli entramat de conceptes i argumentacions. Això ocorregué, per exemple, pel que fa a justificar les pròpies *finalitats de la producció artística*. I així aquest transvasament argumental –una vegada assumit per la teoria estètica– posà especialment l'accent en aquella reforçada i coneguda dualitat del *prodesse* (la dimensió utilitària) i *el delectare* (la dimensió fruitiva) en relació amb l'art, deixant, per contra, durant molt de temps enmig d'un boirós parèntesi el no menys rellevant vessant funcional de l'*exprimere*, no ja referit al concret fet retòric d'«exposar» o «explicar», sinó apuntant precisament a la fonamental dimensió expressiva, amb el matís autoreferencial, a més, d'«expressar-se», és a dir, provocar emocions o comunicar sentiments.

Però així mateix, junt amb aquesta tríada del *prodesse, exprimere et delectare*, convé també portar justament a col·lació la coexistència d'*altra* dimensió tan immediata i evident en ella mateixa que, potser per aquest just motiu, la seua autònoma emergència històrica quedà relegada a la reflexió desenvolupada per generacions secularment molt posteriors. Estem referint-nos al propi sentit del *construere* amb tot el que comporta d'encadenada «processualitat», és a dir d'indagació i recerca, d'atzar i desvetllament, de trobada i sorpresa en relació amb el mitjà artístic emprat.

Perquè, al cap i a la fi, aquest procés constructiu no incorpora tan sols a la seua pròpia diacronia la intencionalitat que el motiva junt als resultats obtinguts (l'obra resultant no és res més que una part totalment integrada en aquesta intervenció processual), sinó que –aquest procés constructiu– té a més plé dret a reclamar per a ell mateix aquelles dimensions ha-

JOSÉ FUENTES: WORK IN PROGRESS WORK IN PROCESS

I

A la teoría del arte –y en especial a la paulatina y zigzagueante fundamentación legitimadora de las artes plásticas– la tradición retórica aportó históricamente –como es sabido– todo un amplio entramado de conceptos y argumentaciones. Tal ocurrió, por ejemplo, en lo tocante a justificar las propias finalidades de la producción artística. Y así ese transvase argumental –una vez asumido por la teoría estética– hizo especial hincapié en aquella reforzada y conocida dualidad del *prodesse* (la dimensión utilitaria) y *el delectare* (la dimensión fruitiva) en relación al arte, dejando, por contra, largo tiempo entre un brumoso paréntesis la no menos relevante vertiente funcional del *exprimere*, no ya referida al concreto hecho retórico de «exponer» o «explicar», sino apuntando precisamente a la fundamental dimensión expresiva, con el matiz autorreferencial, además, de «expresarse», es decir, provocar emociones o comunicar sentimientos.

Pero asimismo, junto a esa triada del *prodesse, exprimere et delectare*, conviene también traer justamente a colación la coexistencia de otra dimensión, en sí misma tan inmediata y evidente que, quizás por ese justo motivo, su autònoma emergencia histórica quedó relegada a la reflexión desarrollada por generaciones secularmente muy posteriores. Nos estamos refiriendo al sentido propio del *construere* con todo lo que conlleva de encadenada «procesualidad», es decir de indagación y búsqueda, de azar y desvelamiento, de hallazgo y sorpresa en relación al medio artístico empleado.

Porque, al fin y al cabo, tal proceso constructivo no sólo incorpora a su propia diacronía la intencionalidad que lo motiva, junto a los resultados obtenidos (la obra resultante no es sino una parte totalmente integrada en dicha intervención procesual), sino que tiene además –dicho proceso constructivo– pleno derecho a recla-

bitual i sesgadamment adjudicades de manera quasi exclussiva, com efectes concomitants, a l'experiència estètica.

És a dir, que el *construere* no és alié –com a *poiesi*– al *prodesse*, *exprimere et delectare*; però no ja –diríem– com a remota causa intencional de tals efectes manifestables en la participació exercida pels virtuals receptors de les obres conformades, sinó per damunt de tot perquè en aquest mateix procés *constructiu* –en cadascuna de les anelles que articulen el seu desplegament– cal subratllar ja, a ultrança, la presència paral.lela de les susdites finalitats, tota vegada que és –al nostre parer– en l'*obra en progrés* del quefer artístic on convé evidenciar, de manera molt particular, les dimensions del *prodesse*, *exprimere et delectare*. Atés que, no debades, tal processualitat instauradora participa també, directa i intencionalment, des susdits registres teleològics.

II

¿Com no aplicar ara, de forma molt particular, les breus observacions precedents sobre els processos específics de treball –del *construere*– que comporta la concreta dedicació a la *imatge múltiple*?

Curiosament la –per fortuna– creixent atenció que l'*obra gràfica* ve despertant no ha estat cap obstacle, per contra, per a que seguís considerant-se equívocament –fins i tot per bona part dels mateixos artistes– com una *activitat complementària*. I, en aquest sentit, és habitual que molts d'ells, per exemple, donen també entrada en la seua pròpia dedicació personal a l'exercici del gravat.

Sense dubte cal reconèixer que, des de múltiples perspectives, l'atractiu de la *imatge múltiple* es converteix en una tentació particularment seductora, tota vegada que, de forma paral.lela, amplia les experiències individuals d'aprenentatge, possibilita una major difussió dels resultats obtinguts i augmenta fins i tot la versatilitat creativa, en enfrontar-se amb l'ampli repertori de recursos tècnics i les múltiples modalitats d'intervenció imaginativa, que aquest mitjà i la seua acertada pràctica artística no tan sols, en

mar para sí aquellas dimensiones habitual y sesgadamente adjudicadas de manera casi exclusiva, como efectos concomitantes, a la experiencia estética.

Es decir, que el construere no es ajeno –como poiesis– al prodesse, exprimere et delectare; pero no ya –diríamos– como remota causa intencional de dichos efectos, manifestables en la participación ejercida por los virtuales receptores de las obras conformadas, sino ante todo porque en ese mismo proceso constructivo –en cada uno de los eslabones que articulan su despliegue– cabe subrayar ya, a ultranza, la presencia paralela de dichas finalidades, toda vez que es –a nuestro modo de entender– en el work in progress del quehacer artístico donde conviene evidenciar, de forma muy particular, las dimensiones del prodesse, exprimere et delectare. Puesto que, no en vano, tal procesualidad instauradora participa también, directa e intencionalmente, de dichos registros teleológicos.

II

¿Cómo no aplicar ahora, de forma muy particular, las breves observaciones precedentes sobre los específicos procesos de trabajo –del *construere*– que conlleva la concreta dedicación a la *imagen múltiple*?

Curiosamente la –por fortuna– creciente atención que la *obra gráfica* viene despertando no ha sido óbice, sin embargo, para que siga considerándose equívocamente –incluso por buena parte de los mismos artistas– como una actividad complementaria. Y, en tal sentido, es habitual que muchos de ellos, por ejemplo, den cabida en su respectiva dedicación personal también al ejercicio del grabado.

Sin duda hay que reconocer que, desde múltiples perspectivas, el atractivo de la *imagen múltiple* se convierte en una tentación particularmente seductora, toda vez que, de forma paralela, amplía las experiencias individuales de aprendizaje, possibilita una mayor difusión de los resultados obtenidos y acrecienta incluso la versatilitat creativa, al enfrontarse con el amplio repertori de recursos tècnics y las múltiples modalitats de intervenció imaginativa,

cada cas, permeten sinó que genuïnament exigeixen.

No obstant això –cal dir-ho tot– som conscients de que no sempre (i sovint, poques vegades) és el mateix artista personalment, qui realitza, segueix i controla, pas a pas *totes i cadascuna* de les diverses i plurals etapes del minucios procés de gravació/estampació, assumint d'aquesta manera, en sentit estricte i amb radical legitimitat, aquella creativa responsabilitat que duu aparellada la *total i plena autoría* dels treballs realitzats.

¿Com es pot parlar, en aquestes circumstàncies, del sentit fort del *construere*, exigint –per a aquest procés, en tota la seua plenitud– aquelles intrínseques finalitats del *prodesse*, *exprimere et delectare*?

Perquè, certament, la acrescuda adquisició de coneixements per mitjà d'aquesta experiència globalitzadora, el respectuós domini i la simultània transgressió del mitjà expressiu i l'intrínsec plaer del desvetllament (en el doble sentit de «descobrir» i de «preocupar-se per», tenint en compte que el plaer de la conformació artística sempre és, així mateix, dolorós) únicament són possibles, conjuntament, tan sols si l'autor conviu, participa, penetra, regula i es lliura al total seguiment de la gènesi de la imatge múltiple.

Josep Fuentes (Torrellano/Elx, Alacant, 1951) pertany precisament a aquesta nòmina –no excessivament àmplia, per cert, encara que cada vegada més considerable i solvent– d'exemplars especialistes, vitalment obsessionats per la innovació creativa i la reivindicació estètica de l'obra gràfica. A aquesta finalitat concreta i primordial, podríem afirmar –sense por a exagerar o a equivocar-nos– ha dedicat tant els seus personals projectes artístics com la seua activitat docent i investigadora. És a dir, que ens trobem davant d'un consagrat experimentador, tan versàtil en el coneixement i el domini professional dels procediments, tècniques, estratègies i rendiments del mitjà, com exigentment inconformista amb la pròpia pràctica, tal com pot constatar-se atenent només a la seua considerable i diversificada trajectòria, dins d'aquest particular vessant de la creació artística.

que este medio y su acertada práctica artística no sólo, en cada caso, permite sino que genuinamente exigen.

Sin embargo –todo hay que decirlo– somos conscientes de que no siempre (y a menudo, pocas veces) es el mismo artista, personalmente, el que realiza, sigue y controla, paso a paso, todas y cada una de las diferentes y plurales etapas del minucioso proceso de grabación/estampación, asumiendo de este modo, en sentido estricto y con radical legitimación, aquella creativa responsabilidad que lleva pareja la total y plena autoría de los trabajos realizados.

¿Cómo poder hablar, en tales circunstancias, del sentido fuerte del construere, exigiendo –para dicho proceso, en toda su plenitud– aquellas intrínsecas finalidades del prodesse, exprimere et delectare?

Porque, ciertamente, la acrecentada adquisición de conocimientos a través de esa experiencia globalizadora, el respetuoso dominio y la simultánea transgresión del medio expresivo y el intrínseco placer del desvelamiento (en el doble sentido de «descubrir» y de «desvelarse por», teniendo en cuenta que el placer de la conformación artística siempre es, asimismo, doloroso) únicamente son posibles, en su conjunto, si y sólo si el autor convive, participa, penetra, regula y se entrega al total seguimiento de la génesis de la imagen múltiple.

José Fuentes (Torrellano/Elche, Alicante, 1951) pertenece precisamente a esa nómina –no excesivamente amplia, por cierto, aunque si cada vez más considerable y solvente– de ejemplares especialistas, vitalmente obsesionados por la innovación creativa y la reivindicación estética de la obra gráfica. A ese fin concreto y primordial, podríamos afirmar –sin temor a exagerar o a equivocarnos–, ha dedicado tanto sus personales proyectos artísticos como su actividad docente e investigadora. Es decir, que nos encontramos ante un consagrado experimentador, tan versátil en el conocimiento y el dominio profesional de los procedimientos, técnicas, estrategias y rendimientos del medio, como exigentmente inconformista con su propia práctica, tal como puede ser constatado con sólo atender a su con-

Ací romanen, per a confirmar allò que hem dit, tot un conjunt de nombrosos treballs precedents, que desitgem esmentar: les sèries *Arrels* (1978-79), *Cables I* (1979-1980), *Catedrals Màgiques* (1981-82), *Cables II* (1982-83), *Homenatge al Museu* (1983-84), *Antropoides* (1985), junt amb les sèries *Gravat en fang* (1986), *Zooides* (1987-88), *Silver Geometry* (1988), *Magma-Pi i Alfa* (amb dues sèries de 1989-90), *Copal* (1990-91), *Betelgeuse* (1990), *Tisores I* (1990), *Tisores II* (1990-91) i *Tisores III* (1991-92). I, culminant aquesta trajectòria, tenim l'última sèrie –duta a termini fins el moment actual– inspirada precisament, com un clar homenatge a un concret indret del nostre entorn mediterrani: Elx.

I hem volgut citar expressament tot l'ampli repertori de les sèries que han ocupat Josep Fuentes des de les acaballes dels anys setanta fins al moment actual, per tal de subratllar de manera contundent aquest sostingut talent investigador, centrat en el desenvolupament de la imatge múltiple, que contínuament li ha servit d'exemplar esperó.

III

L'àmplia i extraordinària mostra present, instal·lada al Palau Gravina, pot servir-nos de clar paradigma en relació amb un singular quefer. I volem recordar que totes les imatges que se'ns ofereixen –més de mig centenar– són *imatges múltiples*, és a dir “repetibles”. Aquesta és la seua principal impronta, allò que les caracteritza en tota la seua plenitud configuradora. I és, alhora, quelcom que no ha d'oblidar l'espectador per a retre plena justícia i reconeixement a aquesta conjuntada i sorprenent fenomenologia d'elements que discorre davant del seu esguard.

En aquesta dimensió sempre acaparadora del *construere* –com a procés de conformació– ha abocat Josep Fuentes tot el seu afany investigador, enfrontant-se resoltament a les pròpies exigències i condicionaments del mitjà, anant –a tal fi– més enllà de les habituals estratègies i procediments comunament emprats en l'obra gràfica. Potser per aquest mateix motiu ens resulte apassionant no tan sols la immediata lectura de

siderable y diversificada trayectoria, dentro de esta particular vertiente de la creación artística.

Aquí quedan, para confirmar lo dicho, todo un conjunto de numerosos trabajos precedentes que deseamos citar: las series Raíces (1978-79), Cables I (1979-80), Catedrales Mágicas (1981-82), Cables II (1982-83), Homenaje al Museo (1983-84), Antropoides (1985), junto a las series Grabado en Barro (1986), Zooides (1987-88), Silver Geometry (1988), Magma-Pi y Alfa (ambas series de 1989-90), Copal (1990-91), Betelgeuse (1990), Tijeras I (1990), Tijeras II (1990-91) y Tijeras III (1991-1992). Y, coronando dicha trayectoria, tenemos la última serie –llevada a cabo hasta el momento actual– inspirada precisamente, como claro homenaje, a un concreto lugar de nuestro entorno mediterráneo: Elx.

Y hemos querido expresamente enumerar todo el amplio repertorio de las series que han ocupado a José Fuentes, desde finales de los años setenta hasta ahora, para subrayar de manera contundente ese sostenido talento investigador, centrado en el desarrollo de la imagen múltiple, que continuamente le ha servido de ejemplar acicate.

III

La amplia y extraordinaria muestra presente, montada en el Palau Gravina, puede servirnos de claro paradigma en relación a un singular quehacer. Y queremos recordar que todas las imágenes que se nos ofrecen –más del medio centenar– son imágenes múltiples, es decir «repetibles». Esa es su principal impronta, aquello que las caracteriza en toda su plenitud configuradora. Y es, a su vez, algo que no debe olvidar el espectador para rendir plena justicia y reconocimiento a esa conjuntada y sorprendente fenomenología de elementos que discurre ante su mirada.

En esa siempre acaparadora dimensión del construere –como proceso de conformación– ha volcado José Fuentes todo su empeño investigador, enfrentándose resoltamente a las propias exigencias y condicionamientos del medio, yendo –para ello– más allá de las habituales es-

tals imatges, sinó així mateix la interna mostració del seu llenguatge, és a dir, la inusitada riquesa de subtilitats i contrast que presenta el desenvolupament de la materialitat de la seua "escriptura". Sobretot si pensem —una vegada més— que es tracta de imatges múltiples.

És per això que necessàriament la contemplació de les obres ens remeta a la reconsideració d'aquells processos que les varen generar. Hom diria que les propostes visuals de Josep Fuentes sempre apel·len la seua pròpia procesualitat, com si cada detall de la seua epidermis portara ineludiblement amb ell —com la seua ombra existencial— la reiterada i persistent pregunta pel seu oríge.

No obstant això, tenint en compte el seu itinerari, mai les ostencions tècniques es perfilen del tot, en ell, com a recursos radicalment autònoms, sinó que —per mitjà dels seus resultats— s'integren, per complet, en la sintaxi de la imatge, obrint les portes al susdit joc, de cara a l'espectador, del *prodesse et delectare*. Perquè és en aquesta concreta conjuntura de la contemplació estètica activa —capaç de qüestionar i d'interrogar-se, quan la fruïció corre parella amb l'afany de coneixement. I les imatges de Josep Fuentes —que jo sàpia— mai no han pretès convertir-se en respostes mecàniques, sinó transformar-se en inesgotables preguntes: primer per a l'atent esguard i, després, per a la solvent reflexió.

En tal sentit és obligat posar l'accent en els diversos procediments que, a través d'aquesta nombrosa sèrie d'obres, ha desenrotllat l'autor perquè en ells es palesa l'íntima relació que Josep Fuentes intencionadament estableix entre la *idea* germinal —que presideix, motiva i engega cada projecte— i el mitjà adoptat. Justament d'aquest exigent diàleg entre idea, mitjà, procediment i intencionalitat naix el projecte, l'última anella del qual no és sinó l'atractiu rosari de imatges múltiples.

Doncs bé, en aquesta ocasió, Josep Fuentes ha recorregut tant als *sistemes additius de gravat* com al *gravat al carborúndum*, tant als *sistemes de motle i contramotle* com a les *estampes directes de motle*. D'aquesta manera ha aconseguit articular una mostra convertida en autèn-

trategias y procedimientos comúnmente empleados en la obra gráfica. Quizás por ese mismo motivo nos resulte apasionante no sólo la inmediata lectura de tales imágenes, sino asimismo la interna mostración de su lenguaje, es decir, la inusitada riqueza de sutilidades y contrastes que presenta el desarrollo de la materialidad de su «escritura». Sobre todo si pensamos —una vez más— que se trata de imágenes múltiples.

De ahí que necesariamente la contemplación de las obras nos remita a la reconsideración de aquellos procesos que las generaron. Diríase que las propuestas visuales de José Fuentes siempre apelan a su propia procesualidad, como si cada detalle de su epidermis llevara ineludiblemente consigo —como su sombra existencial— la reiterada y persistente pregunta por su origen.

Sin embargo, teniendo en cuenta su itinerario, nunca los alardes técnicos se perfilan del todo, en él, como recursos radicalmente autónomos, sino que —a través de sus resultados— se integran, por completo, en la sintaxis de la imagen, abriéndose las puertas al citado juego, de cara al espectador, del prodesse et delectare. Porque es en esa concreta coyuntura de la contemplación estética activa —capaz de cuestionar e interrogarse— cuando la fruición corre pareja con el afán de conocimiento. Y las imágenes de José Fuentes —que yo sepa— nunca han pretendido convertirse en mecánicas respuestas, sino transformarse en inagotables preguntas: primero para la atenta mirada y, luego, para la solvente reflexión.

En tal sentido es obligado hacer hincapié en los diversos procedimientos que, a través de esta numerosa serie de obras, ha desarrollado su autor, porque en ellos se pone de manifiesto la íntima relación que José Fuentes intencionadamente establece entre la idea germinal —que preside, motiva y pone en marcha cada proyecto— y el medio adoptado. Justamente de ese exigente diálogo entre idea, medio, procedimiento e intencionalidad nace el proyecto, cuyo último eslabón no es sino el atractivo rosario de imágenes múltiples.

Pues bien, en esta ocasión, José Fuentes ha recurrido tanto a los sistemas aditivos de grabado como al grabado al carborundum, tanto a

tica lliçó especialitzada, la qual –en la seua pluralitat– manté estèticament un contrast fil conductor (potser fruit del mutu reforç establert entre *construere et exprimere*), capaç de suggerir-nos alternativament tot un foc de sensualitat i força expressiva, d'ostentacions volumètriques –quasi impossibles d'aconseguir en l'obra gràfica– i de conformacions simbòliques.

Però existeix a més, en aquesta sèrie dedicada a Elx, un intens pòsit que no dubtaríem en qualificar d'*autobiogràfic*, de retrobament amb les seus pròpies arrels vivencials, fruit d'una estreta vinculació afectiva amb l'entorn rememorat, amb la ciutat, els pobles, el seu camp, les seues festes, les platges i la seua gent. ¿Com no entendre que, en tals circumstàncies personals, l'esguard, sensibilitzat al màxim, transforme en símbols –per associació o evocació– els reiterats objectes sobre els quals es posa? ¿Com no endevinar, almenys, les etapes d'aquest sempre enigmàtic itinerari creatiu que converteix les dades immediates oferides a la percepció en objectes –signes, i aquestos alhora en pregnants nuclis de sentit? ¿Quina altra cosa són les imatges artístiques sinó el resultat d'aquest procés d'encontre entre el subjecte expectant (on percepció, imaginació, emotivitat i enteniment s'entrellacen) i la realitat que –més que transformar– construeix ell mateix radicalment? ¿On es troba la frontera entre l'espai de ficció, que abriga l'obra que s'hi instal·la, i la realitat imaginada, intensament saturada de records, que busca encarnar-se i transcendir-se en el mitjà artístic corresponent?

D'aquesta manera –entre la realitat i el record– els temes que presideixen la sèrie actual, inspirada en el context il·licità, han anat trenant-se a partir de diversos elements, convertits en símbols d'aquest indret, encara que referits intrínsecament a les seues vivències personals. Com ho són, per exemple, les figures insinuades de la palmera o la palma, les referències puntuals al *Misteri* o a la *Nit de l'Albà*, el recurs als focs d'artifici emblemàtics–, que trobem de manera voluntàriament recurrent en aquesta específica etapa de la seua trajectòria.

No ens estranyarà, doncs, que a aquestes caracteritzades imatges, que ens ofereix la mostra de Josep Fuentes, pugua accedir-se tant a tra-

los sistemas de molde y contramolde como a las estampas directas de molde. De este modo ha logrado articular una muestra convertida en auténtica lección especializada, la cual –en su pluralidad– mantiene estéticamente un contrastado hilo conductor (quizás fruto del mutuo refuerzo establecido entre *construere et exprimere*), capaz de sugerirnos alternativamente todo un juego de sensualidad y fuerza expresiva, de alardes volumétricos –casi imposibles de conseguir en la obra gráfica– y de conformaciones simbólicas.

Pero existe además, en esta serie dedicada a Elx, un intenso poso que no dudáramos en calificar como autobiográfico, de reencuentro con sus propias raíces vivenciales, fruto de una estrecha vinculación afectiva con el entorno recordado, con la ciudad, los pueblos, su campo, sus fiestas, sus playas y sus gentes. ¿Cómo no entender que, en tales circunstancias personales, la mirada, sensibilizada al máximo, transforme en símbolos –por asociación o evocación– los reiterados objetos sobre los que se posa? ¿Cómo no adivinar, al menos, las etapas de ese siempre enigmático itinerario creativo que convierte los inmediatos datos ofrecidos a la percepción en objetos-signos, y éstos a su vez en pregnantes núcleos de sentido? ¿Qué otra cosa son las imágenes artísticas sino el resultado de ese proceso de encuentro entre el sujeto expectante (donde percepción, imaginación, emotividad y entendimiento se entrelazan) y la realidad que –más que transformar– él mismo radicalmente construye? ¿Dónde se halla la frontera entre el espacio de ficción, que arroja la obra que se instala en él, y la realidad imaginada, intensamente saturada de recuerdos, que busca encarnarse y trascenderse en el medio artístico correspondiente?

De este modo –entre la realidad y el recuerdo– los temas que presiden la serie actual, inspirada en el contexto ilicitano, se han ido trenando a partir de diversos elementos, convertidos en símbolos del lugar, aunque referidos intrínsecamente a sus vivencias personales. Tales son, por ejemplo, las figuras insinuadas de la palmera o la palma, las referencias puntuales al *Misteri* o a la *Nit de l'Albà*, el recurso a los fuegos de artificio o a la presencia del mar. Todo

vés de certes claus de representació –sens dubte, com hem dit, carregades de simbolisme– o també mitjançant tot un seguit de insinuacions colaterals, nascudes del seu imaginari món personal i, per això, plenament suggerents. Perquè, al cap i a la fi, en els ressorts de la creació artística sempre es tracta més de *suggerir* que de *dir*. I a tal exigència responen plenament aquests treballs de Josep Fuentes, situant-hi de fet molts d'aquests elements simbòlics –sobretot, en certs casos– en els límits extrems de la seua identificació i reconeixement.

IV

Seria temptador anar desgranant, en aquestes línies, una reflexió molt més àmplia, per exemple, quant a les claus d'aquest programa de suggeriments que entrellaça estretament les imatges i els símbols, o la descripció minuciosa dels diferents processos –ja apuntats més amunt– que han conformat les diferents imatges exposades, o deixar-nos emportar –encara més– pel joc, potser no menys seductor, de la reflexió al voltant dels plantejaments estètics que suposa el fet que Josep Fuentes, per a desenrotllar les seues imatge múltiples, haja triat d'entre aquells processos que precisament li permeten treballar “en directe i en positiu”, donant lloc així a la realització d'un quefer artístic, en el qual emergeix, quasi a flor de pell, la primera intencionalitat en l'elaboració de la imatge. Però tot això ens portaria, sens dubte, molt més enllà del que permet –i aconsella– un estricte text de presentació expositiva.

Al contrari, per la meua part, no voldria acabar sense cridar l'atenció sobre aquesta darrera observació anterior, que materialment m'ha reliscat entre els dits, referida als sistemes de treball preferits, cada vegada de manera més evident, per Josep Fuentes, i sobre els quals ha investigat molt àmpliament. Perquè aquests processos “en directe i en positiu” –en la justa mesura en la qual permeten preservar i mantenir l'espontània intencionalitat primera en el desenvolupament de la idea, per a traduir-la a la imatge final –plantegen de rebuig, precisament, un tema fonamental entorn de la producció de l'obra

un repertorio iconográfico, pues –de ribetes emblemáticos–, que encontramos de forma voluntariamente recurrente en esta específica etapa de su trayectoria.

No nos extrañará, pues, que a esas caracterizadas imágenes, que nos ofrece la muestra de José Fuentes, pueda accederse tanto a través de ciertas claves de representación –sin duda, como hemos dicho, cargadas de simbolismo–, o también por medio de toda una serie de insinuaciones colaterales, nacidas de su imaginario mundo personal y, por ello, plenamente sugerentes. Porque, al fin y al cabo, en los resortes de la creación artística siempre se trata más de sugerir que de decir. Y a tal exigencia responden plenamente estos trabajos de José Fuentes, situando de hecho muchos de tales elementos simbólicos –sobre todo, en ciertos casos– en los límites extremos de su identificación y de su reconocimiento.

IV

Sería tentador ir desgranando, en estas líneas, una reflexión mucho más amplia, por ejemplo, acerca de las claves de ese programa de sugerencia que entrelaza estrechamente las imágenes y los símbolos, o la descripción minuciosa de los diferentes procesos –más arriba ya apuntados– que han conformado las distintas imágenes expuestas, o dejarnos llevar –aún más– por el juego, quizás no menos seductor, de la reflexión en torno a los planteamientos estéticos que supone el hecho de que José Fuentes, para desarrollar sus imágenes múltiples, haya elegido de entre aquellos procesos que precisamente le permiten trabajar «en directo y en positivo», dando así lugar a la realización de un quehacer artístico, en el que emerge, casi a flor de piel, la primera intencionalidad en la elaboración de la imagen. Pero todo ello nos llevaría, sin duda, mucho más allá de cuanto permite –y aconseja– un estricto texto de presentación expositiva.

Sin embargo, por mi parte, no quisiera terminar sin llamar la atención sobre esa última observación anterior, que materialmente se me ha deslizado entre los dedos, referida a los sistemas de trabajo preferido, cada vez de manera

gràfica, considerada aquesta –d'altra banda– com a mitjà altament eficaç per a generar i materialitzar idees estètiques “en diferit”, passant així a primera plana el *factor temps*, dins el contexte de l'experiència creativa, com a condició implícita en ella mateixa. Quelcom que, sovint, es relega indegudament com a objecte de reflexió i com a condicionant bàsic i caracteritzador de tals processos, conformadors de les imatges múltiples.

Doncs bé, des d'aquesta òptica de qüestions, considere –sincerament– altament meritori, en relació amb l'itinerari artístic de Josep Fuentes –el decurs del qual em vane de seguir i conèixer– que haja estat concretament la pertinax reflexió, per la seua banda, sobre aquest nus problemàtic que acabem d'indicar (“el temps com a factor condicionant del propi procés creatiu”), la qual cosa, en última instància, s'ha convertit no sols en *punctum saltans* de les seues personals preocupacions teòriques, sinó així mateix en motor de les seues investigacions pràctiques, dins del domini de l'obra gràfica.

Sens dubte les seues reiterades innovacions –en aquest camp de la seua especialitat artística i acadèmica –no han estat fruits merament conjunturals, sinó aconseguiments pautats per l'estudi d'una planificada i rigorosa investigació personal, legitimats tant pels seus qualificats resultats plàstics com per la seua coherent fonamentació argumental. I, en ambdós sentits, és just que aprofitem aquesta oportuna ocasió per a fer públics els seus mereixements.

ROMÀ DE LA CALLE

Catedràtic d'Estètica i Teoria de les Arts
Universitat de València

más evidente, por José Fuentes, y en los que ha investigado con amplitud. Porque esos procesos «en directo y en positivo» –en la justa medida en que permiten preservar y mantener la espontánea intencionalidad primera en el desarrollo de la idea, para traducirla en la imagen final –plantean de rechazo, precisamente, un tema fundamental en torno a la producción de la obra gráfica, considerada ésta –por otra parte– como medio altamente eficaz para generar y materializar ideas estéticas «en diferido», pasando así a primer plano el factor tiempo, dentro del contexto de la experiencia creativa, como condición implícita en ella. Algo que, a menudo, indebidamente se relega como objeto de reflexión y como condicionante básico y caracterizador de tales procesos, conformadores de las imágenes múltiples.

Pues bien, desde esta óptica de cuestiones, considero –con sinceridad– altamente meritorio, en relación al itinerario artístico de José Fuentes –cuyo decurso me precio en seguir y conocer– que haya sido concretamente la pertinax reflexión, por su parte, sobre ese nudo problemático que acabamos de indicar («el tiempo como factor condicionante del propio proceso creativo»), lo que, en última instancia, se ha convertido no sólo en punctum saltans de sus personales preocupaciones teóricas, sino asimismo en motor de sus investigaciones prácticas, dentro del dominio de la obra gráfica.

Sin duda sus reiteradas innovaciones –en este campo de su especialidad artística y académica– no han sido frutos meramente coyunturales, sino logros pautados por el estudio de una planificada y rigurosa investigación personal, legitimado tanto por sus cualificados resultados plásticos como por su coherente fundamentación argumental. Y, en ambos sentidos, es justo que aprovechemos esta oportuna ocasión para hacer públicos sus merecimientos.

ROMÁN DE LA CALLE

Catedrático de Estética y Teoría de las Artes
Universidad de Valencia





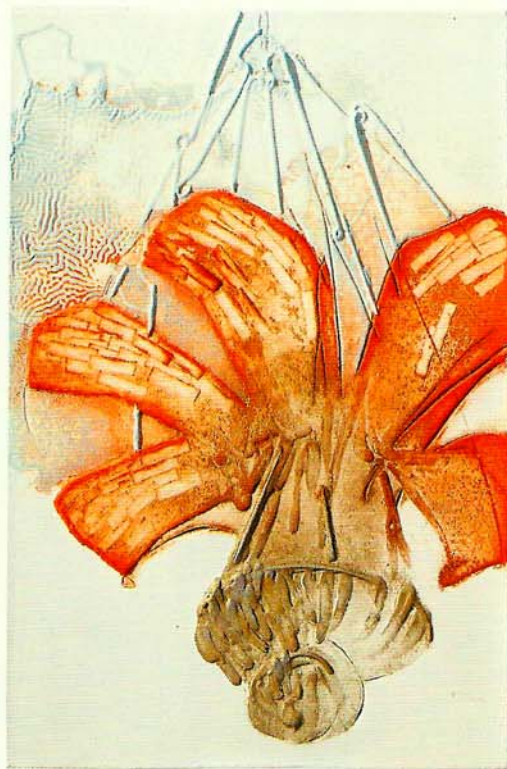
2



3



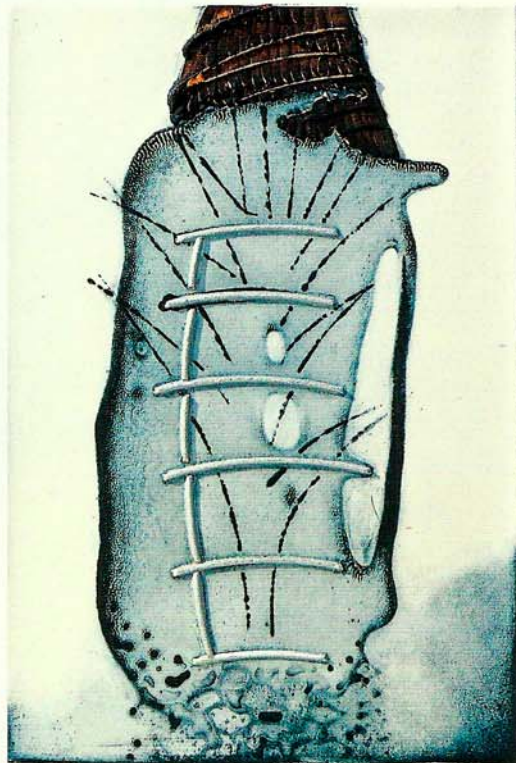
4



6

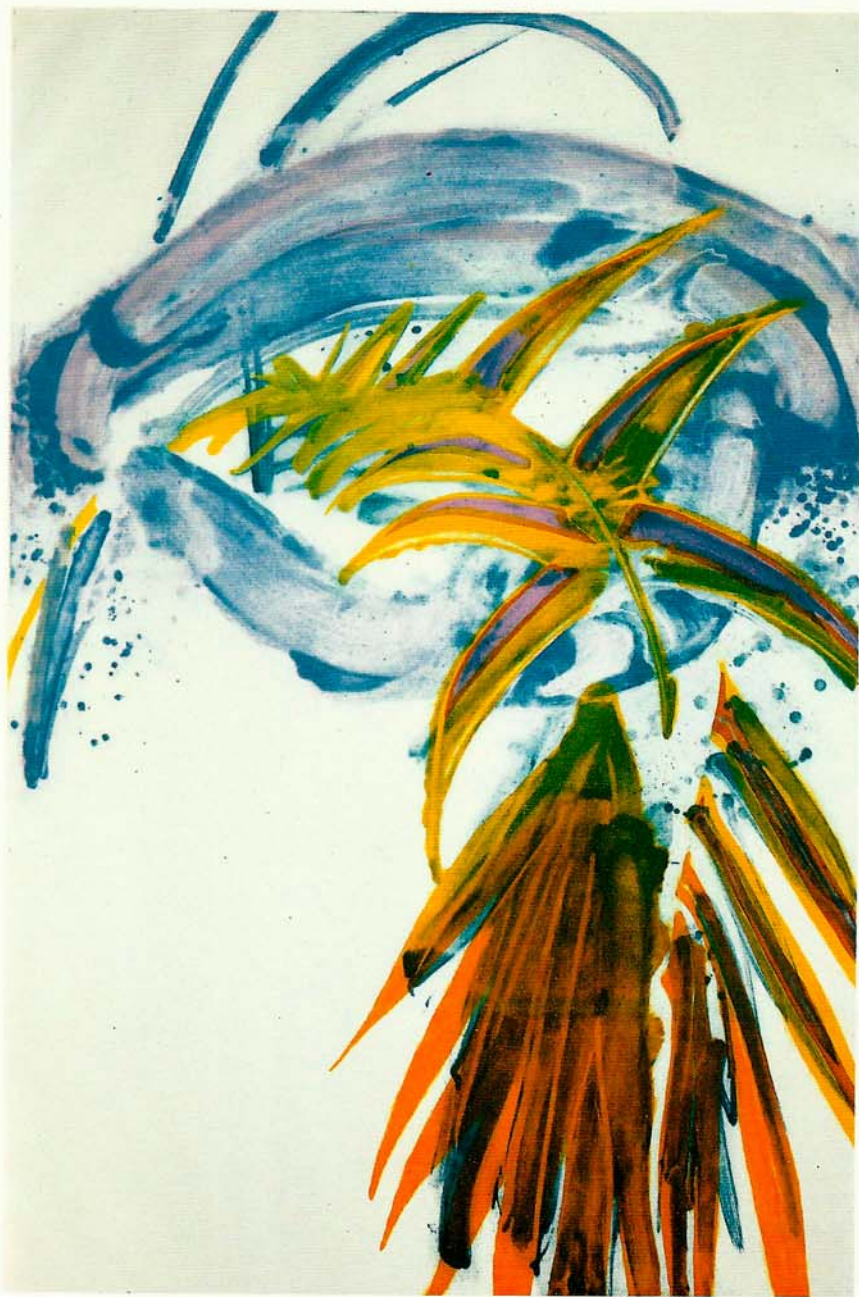


5

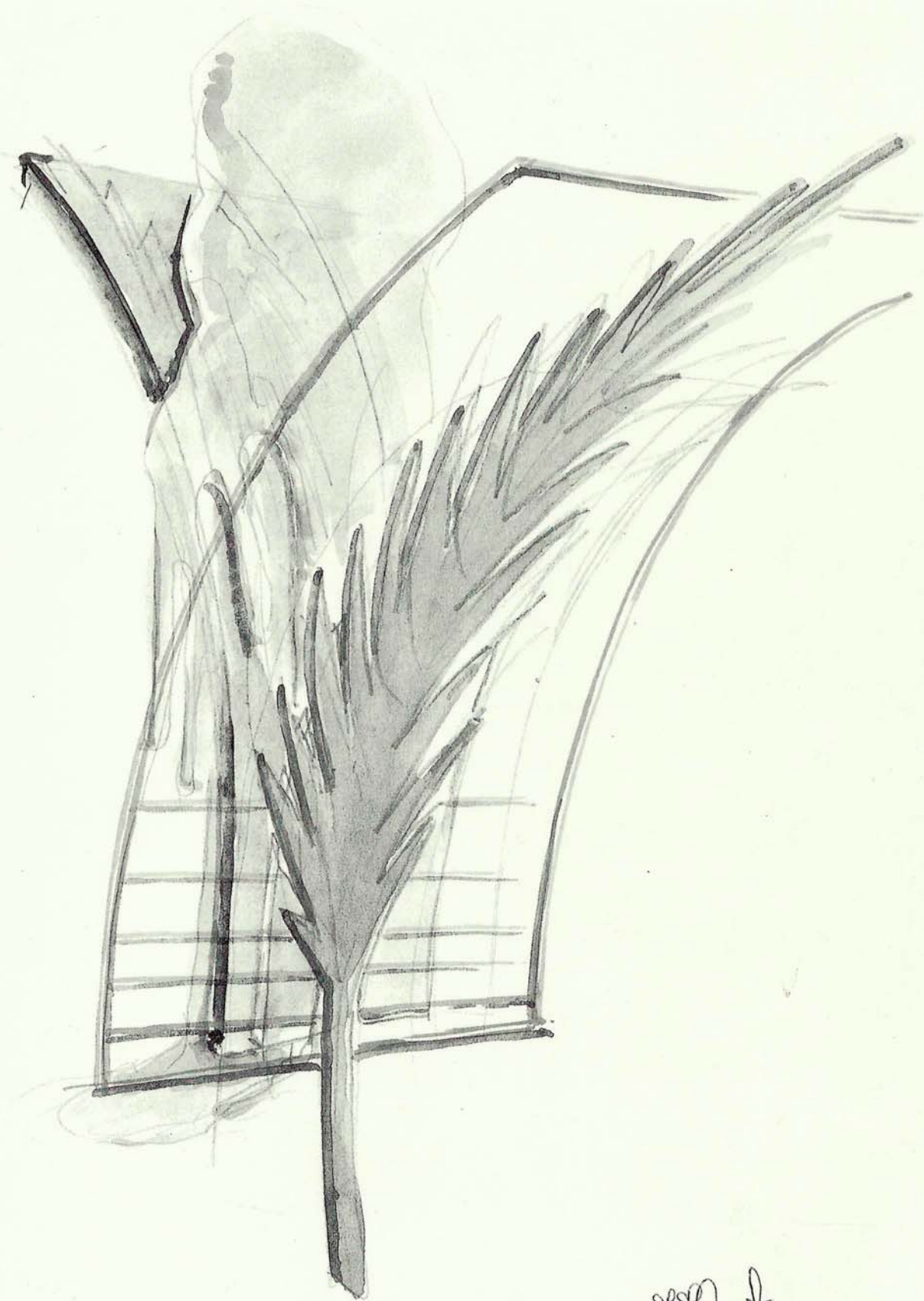


7







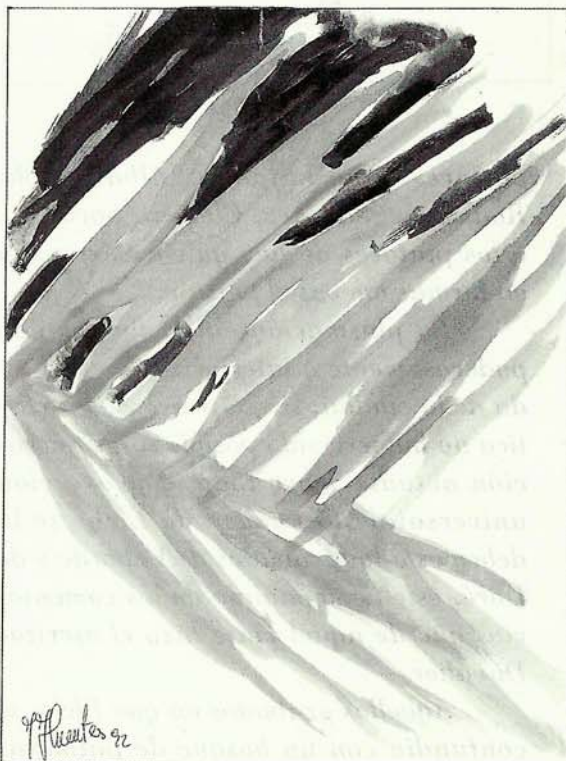


99
Hester 92

L'exposició de l'obra de Josep Fuentes és una esplèndida mostra del paisatge d'Elx. El retrobament d'aquest il·licità amb el seu poble ha produït tals fruits en la seua obra que el considere com un dels esdeveniments culturals de major envergadura ocorreguts al llarg dels darrers anys a la nostra ciutat.

A través de la sèrie «Arrels» es produeix una tornada a la figuració i un primer acostament a Elx mitjançant imatges inspirades en els seus arenals i platges.

L'any 1992, l'Ajuntament li va encomanar la realització del cartell de festes. Va sorprendre a tothom la quantitat



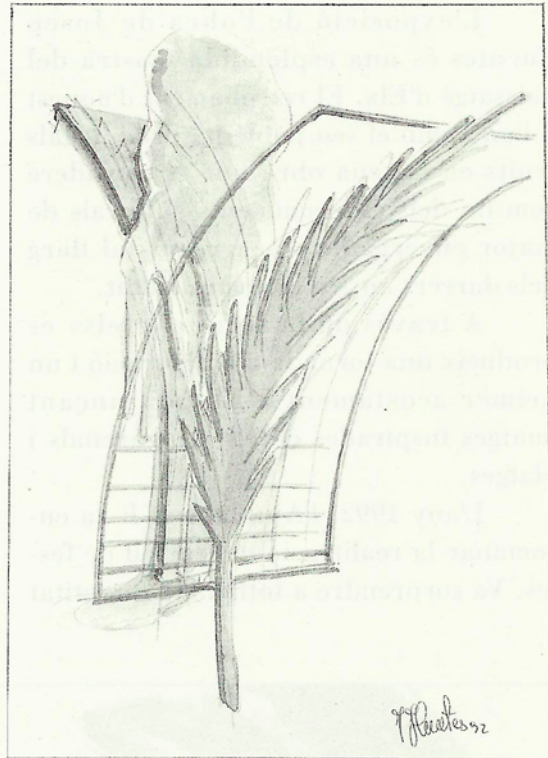
La exposición de la obra de José Fuentes es una muestra espléndida del paisaje de Elche. El reencuentro de este ilicitano con su pueblo ha producido tales frutos en su obra que lo considero como uno de los acontecimientos culturales de mayor envergadura ocurridos los últimos años en nuestra ciudad.

A través de la serie titulada «Raíces», se produce una vuelta a la figuración y una primera aproximación a Elche a través de imágenes inspiradas en sus arenales y playas.

El año 1992, el Ayuntamiento le hizo el encargo de realizar el cartel de fiestas. A todos nos sorprendió la cantidad y calidad de las obras que presentó, lo que hizo que no fuera fácil la elección de la que debiera ser el cartel oficial. La palma fue el motivo de aquel cartel. La palma blanca del San Juan de la Festa. La palma de tanta significación en la vida de nuestra ciudad, presente en el escudo de armas de la villa. Las palmas del Domingo de Ramos que laboran primorosamente los artesanos y artesanas de Elche y que todos los años desde hace varios siglos se propagan por muchas ciudades de Europa. El paisaje de palmeras de Elche, curiosamente un elemento no urbano, como lo más representativo de la ciudad. A pesar del crecimiento urbano a Elche se le identifica por su paisaje. Este es una obra humana. El paisaje de Elche es fruto de los agricultores que llevaron y llevan a cabo las plantaciones de palmeras, de los artesanos de la palma blanca, de los

i qualitat de les obres que presentà, la qual cosa va fer que no fos fàcil l'elecció de la que hauria d'ésser el cartell oficial. La Palma fou el motiu d'aquell cartell. La palma blanca del Sant Joan de la Festa. La palma que tanta significació té en la vida de la nostra ciutat, present a l'escut d'armes de la vila. Les palmes del Diumenge de Rams que confeccionen primorosament els artesans i artesanes d'Elx i que tots els anys des de fa uns quants segles s'estenen per moltes ciutats d'Europa. El paissatge de palmeres d'Elx, curiosament un element no urbà, com allò més representatiu de la ciutat. Malgrat el creixement urbà Elx és identificada pel seu paissatge. Aquest és producte de l'home. El paissatge d'Elx és fruit dels agricultors que dugueren i duen a terme les plantacions de palmeres, dels artesans de la palma blanca, dels pintors com Lafuente, Albarranch, Rodríguez, Sánchez, Climent, Sorolla... o dels pintors d'avui els quals expressen en formes noves el paissatge.

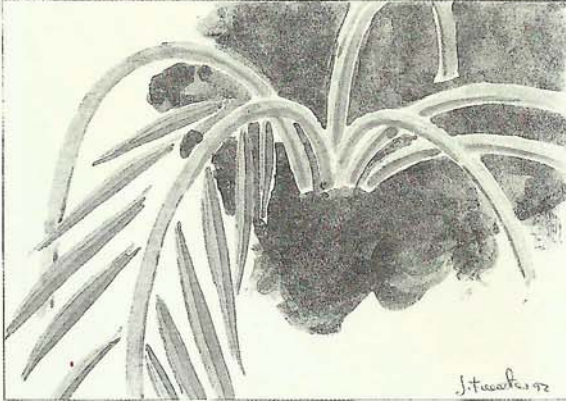
La plasmació en la seua obra ajudà poderosament a interioritzar-lo en la vida de la ciutat, sense la seua projecció artística no hauria estat possible la seua preservació actual. Per damunt de tot, la projecció universal de la imatge d'Elx és deguda als gravats de Laborde i de Doré, aquests acompanyats dels comentaris que d'aquell viatge féu l'escriptor Duvalier. Aquells gravats en els quals Elx es confonia amb un bosc de palmeres d'entre les quals excel·lia la Cúpula i la Torre de Santa Maria.



pintores como Lafuente, Albarranch, Rodríguez, Sánchez, Climent, Sorolla... o los pintores de hoy quienes expresan en formas nuevas el paisaje.

La plasmación en su obra ayudó poderosamente a interiorizarlo en la vida de la ciudad, sin su proyección artística no hubiera sido posible su preservación actual. Sobre todo la proyección universal de la imagen de Elche se la debemos a los grabados de Laborde y de Doré, éste acompañado de los comentarios que de aquel viaje hizo el escritor Duvalier.

Aquellos grabados en que Elche se confundía con un bosque de palmeras



Aquesta imatge és la que perviu de la ciutat a l'exterior i també dins d'ella.

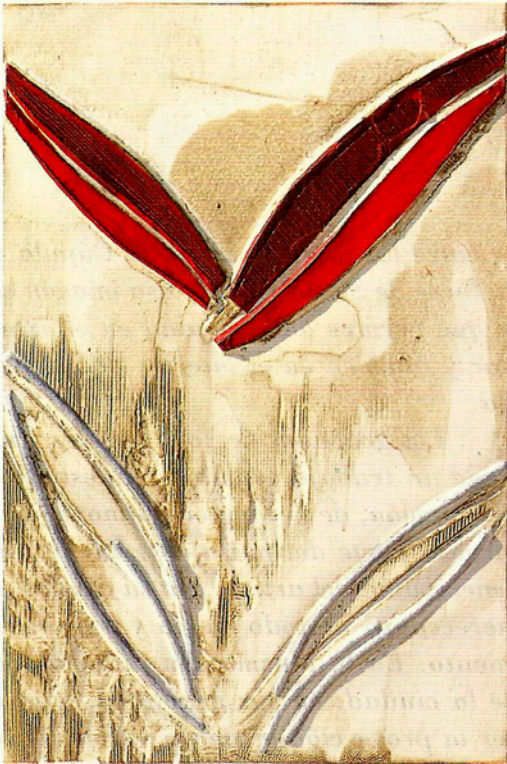
Els gravats de Josep Fuentes fruit d'un treball constant d'estudi, de creació, de permanent innovació, formen part del paisatge d'Elx. La generositat de l'artista amb la seua ciutat és mereixedora de tots els elogis i agraïments. En la plasmació innovadora de la ciutat, en els seus gravats, vull veure la projecció moderna i oberta de la meua ciutat, de la seua ciutat.

MANUEL RODRÍGUEZ MACIÀ
Alcalde del Ajuntament d'Elx

de entre las que sobresalía la Cúpula y la Torre de Santa María. Esa imagen es la que pervive de la ciudad en el exterior y también en el interior de la misma.

Los grabados de José Fuentes fruto de un trabajo constante de estudio, de creación, de permanente innovación, forman parte del paisaje de Elche. La generosidad del artista con su ciudad es merecedora de todo elogio y agradecimiento. En la plasmación innovadora de la ciudad, en sus grabados, quiero ver la proyección moderna y abierta de mi ciudad, de su ciudad.

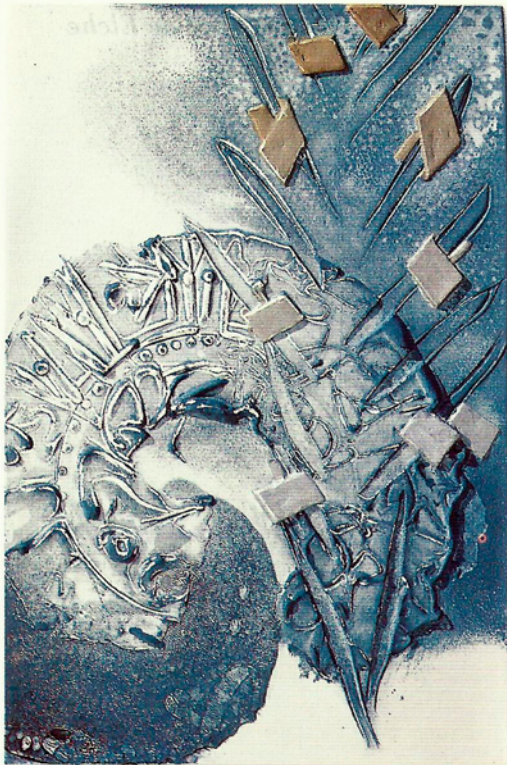
MANUEL RODRÍGUEZ MACIÀ
Alcalde del Ayuntamiento de Elche



11



13



12

...ant a l'exterior i també dins d'ella.
 ... Els gravats de Josep Ferrer fruit
 d'un treball constant d'estudi, de crea-
 ... de permanent innovació, formen
 part del patrimoni d'EK. La característica
 de Ferrer amb la seva creació és inter-
 ... de tots els elements. En
 el moment innovador de la creació, en
 els seus gravats, veu la projecció
 moderna i oberta de la meua creació, de
 la seva creació.

MANUEL RODRIGUEZ MALLÀ
 Acadèmic del Reial Acadèmic d'EK



14



15



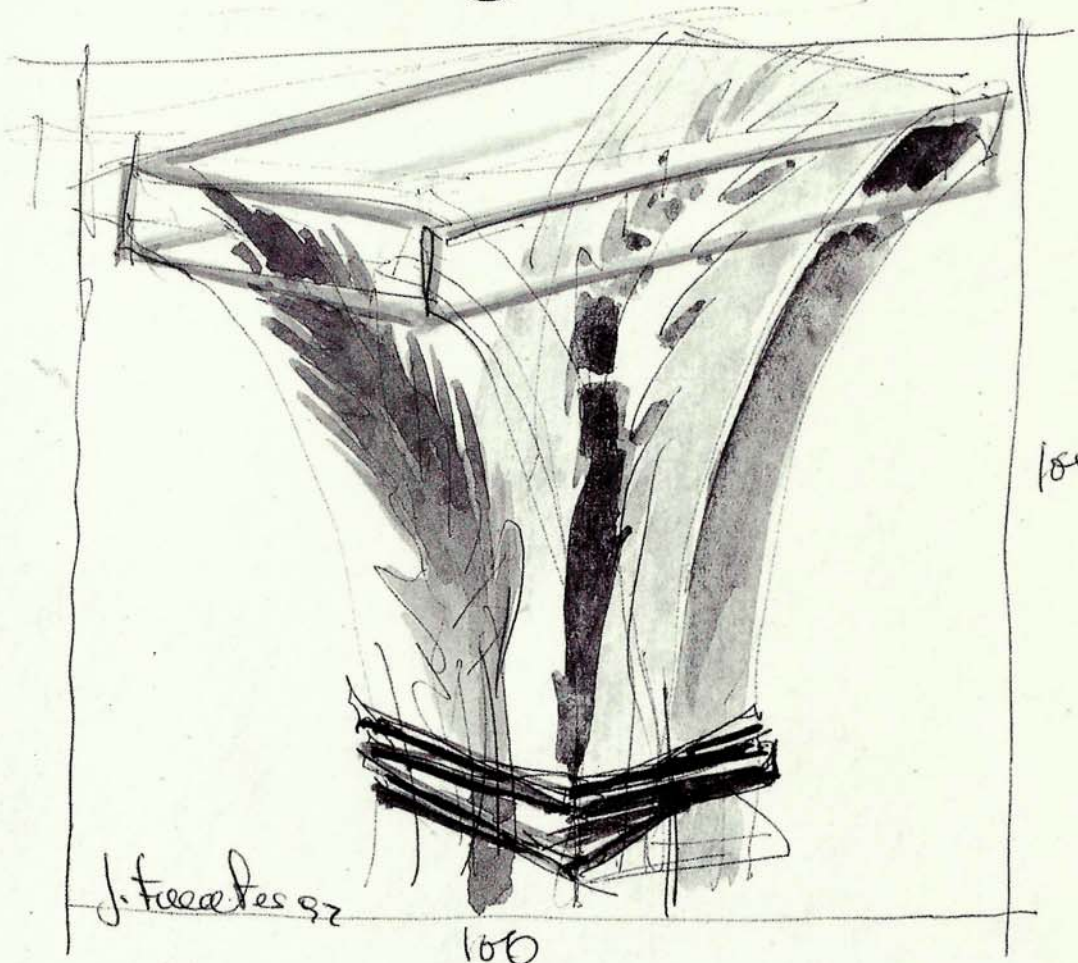
16







(5)



100

J. Fresco 92

100

DIARI D'UNA RUTA: «LA FESTA»

El camí pot ser iniciàtic. En aquest caminar sens que gradualment s'obrin els sentits del teu cos, es manifesten amb sorpresa i expectació com s'obri la Mangrana del Misteri portant la palma. En aquesta cerimònia inicial l'àngel revelarà a la Verge la seua mort però alhora la seua vida sobrenatural.

La crisi de la incertesa és el resultat d'experiències acumulades i en aquest encontre amb el nostre ésser, en la solitud del nostre propi destí, es desvetllaran a poc a poc realitats més autèntiques, més coincidents amb allò que som i amb allò que és.

Fa uns quants anys pujava a l'acròpolis atenesa amb l'objectiu principal de veure el Partenó, el temple de la deessa verge. Aquelles venerables ruïnes havien esdevingut una obsessió meta gràcies a la lectura dels llibres.

Vaig admirar sense reserves les puríssimes línies del contorn, l'arquitectura mesurada i justa al servei de la divinitat. Allò era únic, encara que no casava bé amb el cel contaminat d'Atenes i la taca informe de cases esteses més enllà. I en un tic tan absurd com conegut vaig adreçar el meu esguard cap a l'horitzó amb la pueril esperança de resoldre l'enigma de les contradiccions.

A mesura que baixava a la ciutat, a través d'un agradable paisatge d'oliveres i pins, vaig notar una forta sensació: havia constatat quelcom de superior, com si hagués establert un noble enteniment amb la tradició.

Aquell notable monument s'havia construït al servei d'un concepte, d'una idea: la divinitat. La divinitat, tema intangible i misteriós que supera amb escreix els més sòlids límits nostres.



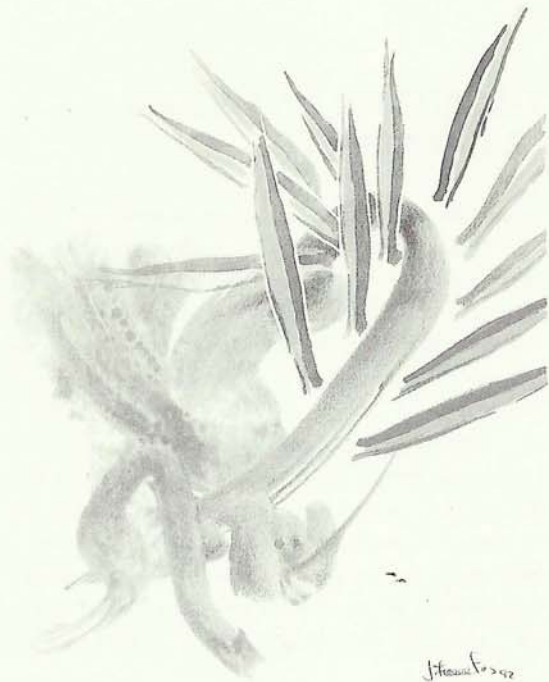
DIARIO DE UNA RUTA: «LA FESTA»

El camino puede ser iniciático. En ese caminar sientes que paulatinamente se abren los sentidos de tu cuerpo, se manifiestan con sorpresa y expectación como se abre la Mangrana del Misteri portando la palma. En esta inicial ceremonia el ángel revelará a la Virgen su muerte pero al mismo tiempo su vida sobrenatural.

La crisis de la incertidumbre es el resultado de experiencias acumuladas y en este encuentro con nuestro ser, en la soledad de nuestro propio destino, se desvelarán poco a poco realidades más auténticas, más acordes con lo que somos y con lo que es.

I com les ramificacions d'aquesta idea absoluta, d'aquest tronc comú van brollant sense cessar múltiples rutes sacral·s que impregnen la societat i els costums, i que eleven la solitud humana al coneixement fèrtil i compartit. Perquè al capdavant, l'home, la dona, tenen en les seues mans arguments potencialment possibles. Arguments que jo entenc principalment com la recerca de la solidaritat i de la bondat, encara que sé de sobres que aquestes paraules estan tan grapejades com un drap de cuina, i que arribar a veure el seu autèntic abast i profunditat és una tasca ben àrdua.

Elx viu des de fa segles un esdeveniment sagrat important: la FESTA. L'admirable representació mitjançant la qual el



J. Ferrer 1912

Hace años subía a la acrópolis ateniense con el objetivo principal de ver el Partenón, el templo de la diosa virgen. Aquellas venerables ruinas se habían convertido en una obsesionada meta gracias a la lectura de los libros.

Admiré sin reservas las purísimas líneas del contorno, la arquitectura medida y justa al servicio de la divinidad. Aquello era único, aunque no casaba bien con el cielo contaminado de atenas y la mancha informe de casas extendidas más allá. Y en un tic tan absurdo como conocido dirigí mi mirada hacia el horizonte en una pueril esperanza de dar con el enigma de las contradicciones.

A medida que bajaba a la ciudad, a través de un placentero paisaje de olivos y pinos, sentí una fuerte sensación: había registrado algo superior, como si hubiera establecido un entendimiento noble con la tradición.

Aquel notable monumento se había construido al servicio de un concepto, de una idea: la divinidad. La divinidad, tema intangible y misterioso que supera con creces nuestros más sólidos límites.

Y como ramificaciones de esta idea absoluta, de ese tronco común van brotando sin cesar múltiples rutas sacrales que impregnan la sociedad y las costumbres, y que elevan la soledad humana al conocimiento fèrtil y compartido. Porque en definitiva, el hombre, la mujer, tienen en sus manos argumentos potencialmente posibles. Argumentos que yo entiendo como la búsqueda principalmente de la solidaridad y de la bondad, aunque de sobra sé que estas palabras están tan manoseadas como un paño de cocina, y que alcanzar a ver su autèntico alcance y profundidad es tarea bien ardua.

Elche vive desde hace siglos un acontecimiento sagrado importante: su FESTA.

poble d'Elx pren contacte amb el misteri diví i entorn a ell giraran les seues festes i les seues tradicions més sòlides.

Jo vaig tenir la sort d'estar amb una persona que em féu estimar la Festa, i a través d'ella a Elx i les seues gents. El ritu hi és i no pesa: perquè té bellesa, té «misteri», té tradició, i perquè essent una ruta sagrada, és alhora una ruta profana.

Aquests breus mots sobre un tema tan important no pretenen cap altra cosa més que esbossar unes senzilles impressions. Han sorgit perquè entenc que d'alguna manera aprofiten per a introduir-nos en l'ambient propici en el qual jo vaig aprofundir la meua amistat amb Pep Fuentes: La Festa. Sobretot en un dels seus capítols més profans, com és la Roà, l'especialíssima vigília que manté el poble d'Elx amb la seua Verge entre els dies 14 i 15 d'agost per la nit.

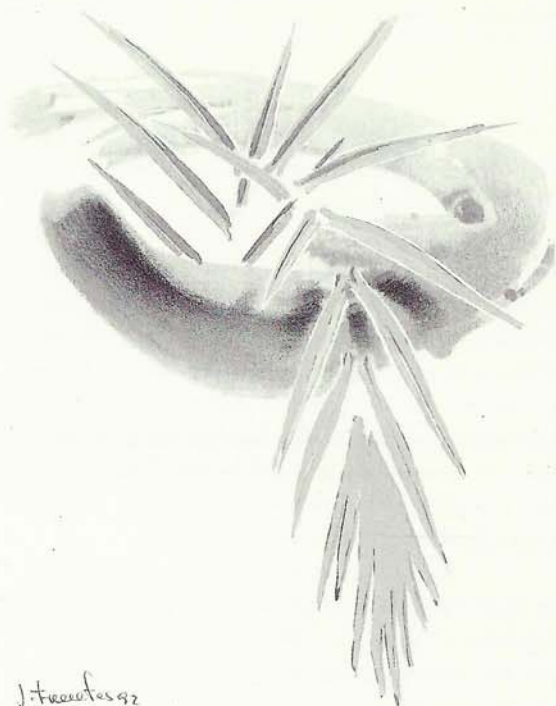
Pep i jo iniciàrem el mateix recorregut que tots, grans i menuts, caminant per la part més antiga de la ciutat pels voltants de la basílica de Santa Maria. Crec que per als dos, per a cadascú individualment, suposà un xoc emocional atés que ens véiem dins d'una tradició, participant en ella, doncs nosaltres, per generació, havíem pretés trencar amb determinades situacions que ens semblàven, de vegades absurdes, de vegades opressives.

Moltes situacions d'aquelles foren necessàriament arraconades, però sens dubte La Festa és altra cosa. No sé si tornaré a fer el mateix recorregut amb el ciri encés a la mà un altre any, desconec si Pep ho farà, això és el que menys interessa en aquest moment, crec que allò més important fou sentir amb clarividència un costum que per la força de l'hàbit hi estava sense més i que ara per especials circumstàncies es significava i es ramificava.

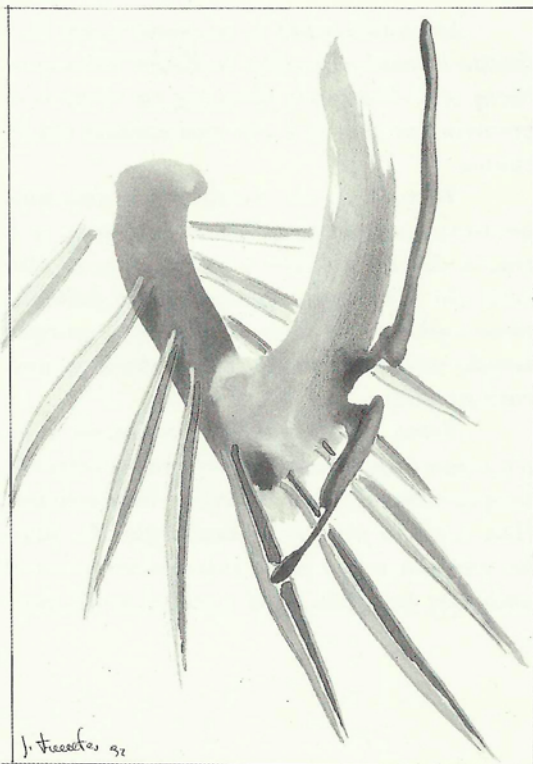
La admirable representación mediante la cual el pueblo de Elche toma contacto con el misterio divino y en torno a él girarán sus fiestas y sus más sólidas tradiciones.

Yo tuve la suerte de estar con una persona que me hizo amar la Festa, y a través de ella a Elche y sus gentes. El rito está ahí y no pesa: porque tiene belleza, tiene «misterio», tiene tradición, y porque siendo una ruta sagrada, también es una ruta profana.

Estas breves palabras en torno a un tema tan importante no pretenden otra cosa que esbozar unas sencillas impresiones. Han surgido porque entiendo que de alguna manera valen para introducirnos en el ambiente propicio en el cual yo profundicé



J. Fuentes 92



Pep Fuentes ha trobat a Elx, a Torre del Pla, la seua gent, la seua família, els seus amics, i novament, després de perllongades absències el paisatge de sempre, les fèrtils palmeres, la terra plana, la ciutat antiga i recollida vestigi d'un urbanisme medieval. Un Elx que es reconeix a ell mateix i que s'expandeix fructíferament. I com a vèrtex de tot aquest entramat de circumstàncies personals: la clau de la tenacitat i el sentiment del col·lectiu il·licità des de fa segles, el món de la seua Festa, la ruta sagrada del seu Misteri.

A les il·lustracions d'aquest llibre hi trobarem un aproximat reflex de tots aquests sentiments. Treballant a Salamanca, ha anat apaivagant les seues fortes emocions realitzant tota aquesta sèrie de gra-

mi amistad con Pepe Fuentes: La Festa. Sobre todo en uno de sus capítulos más profanos, como es la Roà, la especialísima vigilia que mantiene el pueblo de Elche con su Virgen entre los días 14 y 15 de agosto por la noche.

Pepe y yo iniciamos el mismo recorrido que todos, grandes y pequeños, caminando por la parte más antigua de la ciudad alrededor de la basílica de Santa María. Creo que para los dos, cada uno individualmente, supuso un choque emocional ya que nos veíamos dentro de una tradición, participando en ella, pues nosotros, por generación, habíamos pretendido romper ciertas situaciones que nos parecían, a veces absurdas, a veces opresivas.

Muchas de aquellas situaciones fueron necesariamente arrinconadas, pero desde luego La Festa es otra cosa. No sé si volveré a hacer el mismo recorrido con la vela encendida en la mano otro año, desconozco si lo hará Pepe, esto es lo de menos ahora mismo, creo que lo importante fue sentir con clarividencia una costumbre que por la fuerza del hábito ahí estaba sin mas y que ahora por especiales circunstancias se significaba y se ramificaba.

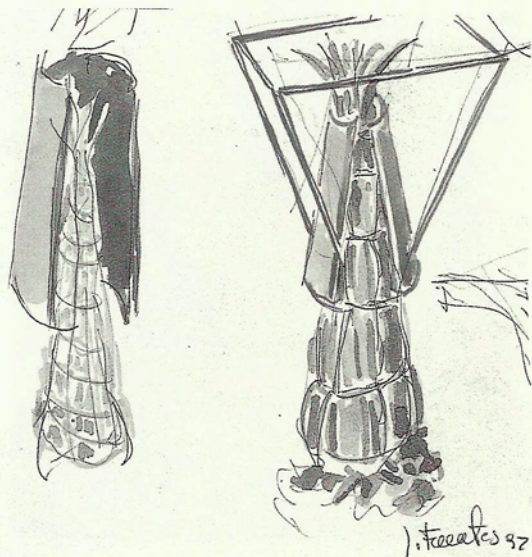
Pepe Fuentes ha encontrado en Elche, en Torrellano, a su gente, a su familia, a sus amigos, y de nuevo, después de prolongadas ausencias el paisaje de siempre, las fértiles palmeras, la tierra plana, la ciudad antigua y recoleta vestigio de un urbanismo medieval. Un Elche que se reconoce a sí mismo y que se expande fructíferamente. Y como vértice de todo este entramado de circunstancias personales: la clave del tesón y el sentimiento del colectivo ilicitano desde hace siglos, el mundo de su Festa, la ruta sagrada de su Misteri.

En las ilustraciones de este libro encontraremos un aproximado reflejo de todos estos sentimientos. Trabajando en Sa-

vats que reflecteixen la seua relació última amb Elx. La palma daurada s'escamparà abundantment, la corona de la Mare de Déu serà un potent raig que desapareixerà en el cel, l'oripell una pluja sagrada, el cel l'espai blau del misteri, els arcs eclesials canelobres de llum i la cúpula goteres fèrtils d'asil.

A mi em semblen, pel seu esclat i color, un crit amb l'encontre, una ruta càlida que ha anat fent-se, però que ja hi era.

MARÍA VICENTA PASTOR IBÁÑEZ



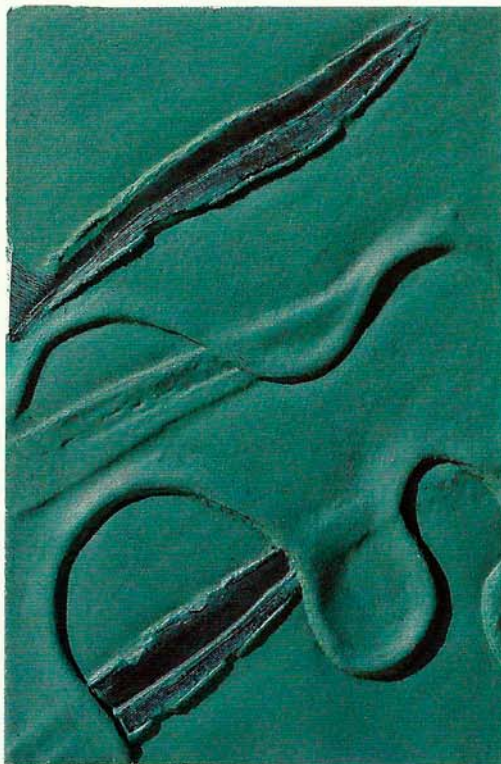
lamanca, ha ido apaciguando sus fuertes emociones realizando toda esta serie de grabados que reflejan su relación última con Elche. La palma dorada se derramará abundantemente, la corona de la Mare de Déu será un potente rayo que desaparezca en el cielo, l'ori pell una lluvia sagrada, el cielo el espacio azul del misterio, los arcos eclesiales candelabros de luz y la cúpula goterones fértiles de asilo.

A mi me parecen, por su estallido y color, un grito con el encuentro, una ruta cálida que se ha ido haciendo, pero que ya estaba.

MARÍA VICENTA PASTOR IBÁÑEZ



20



22



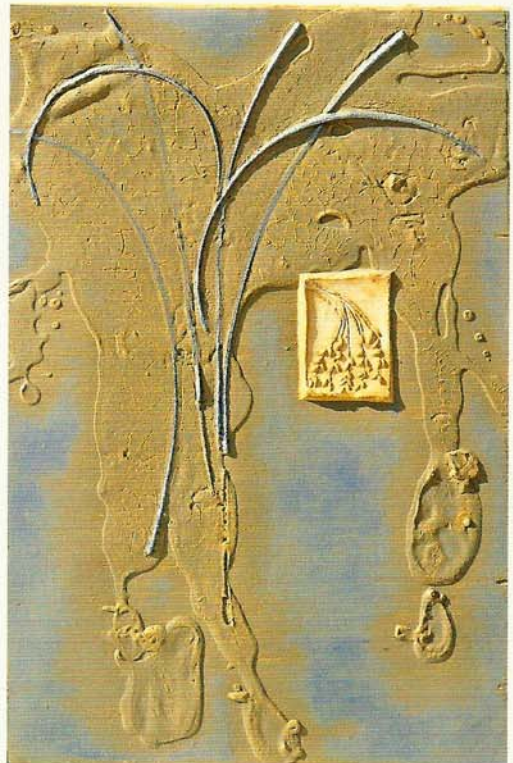
21



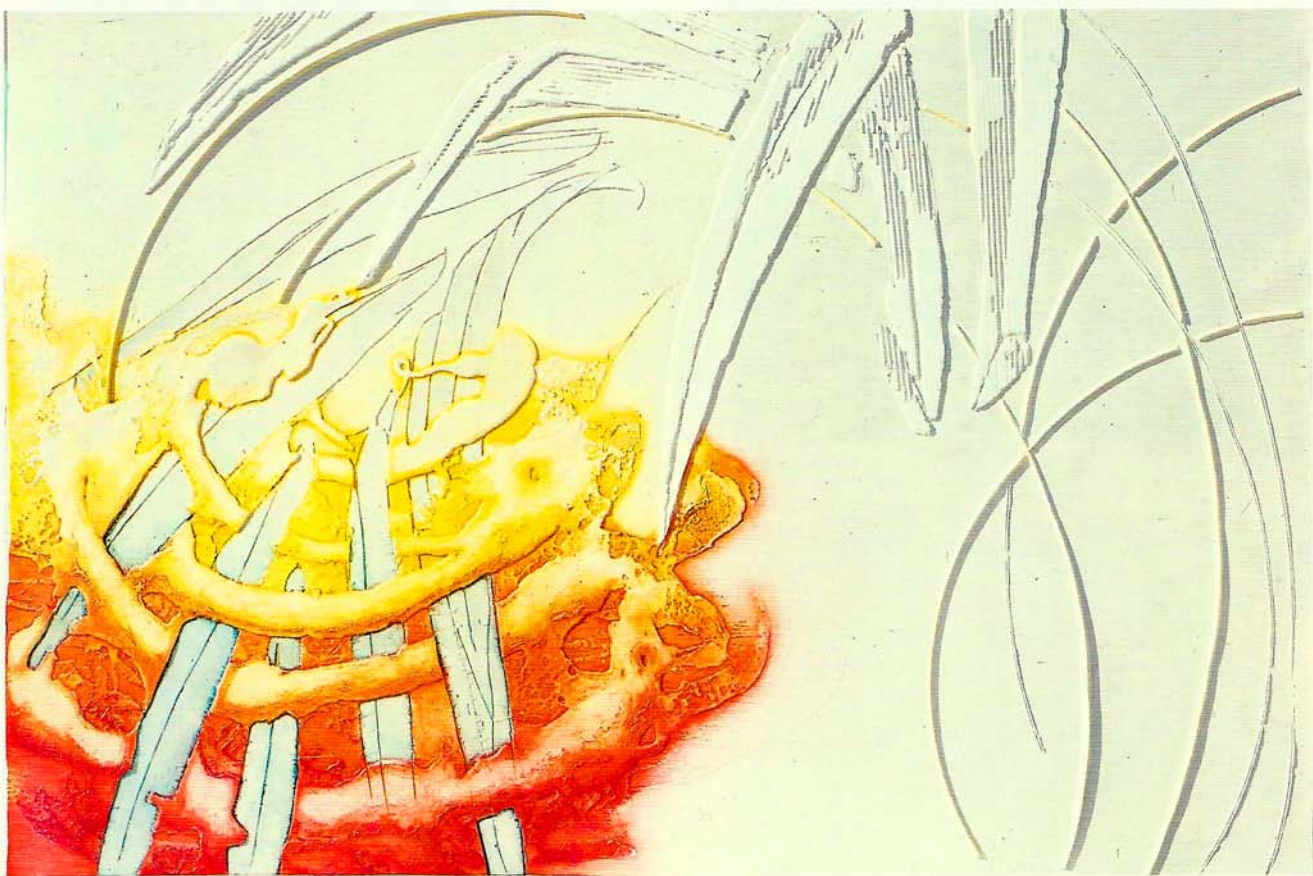
23



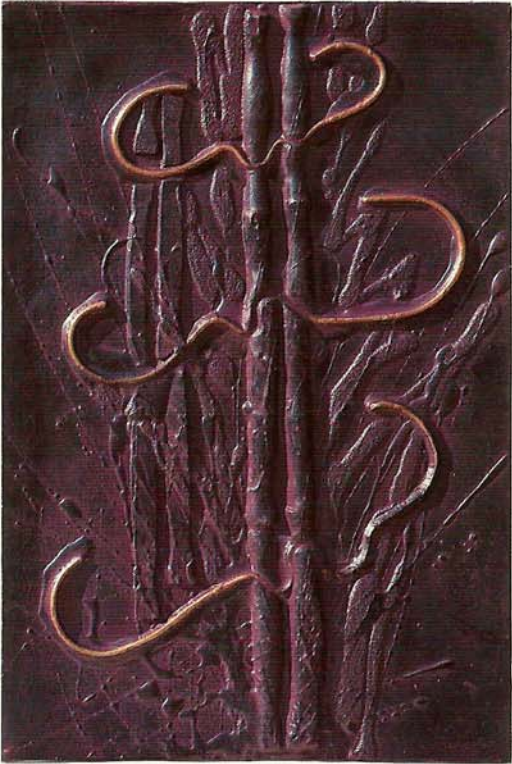
24



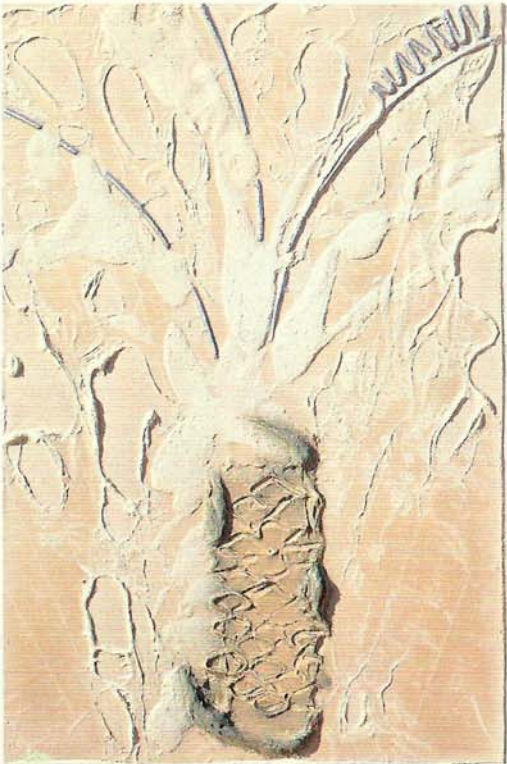
25







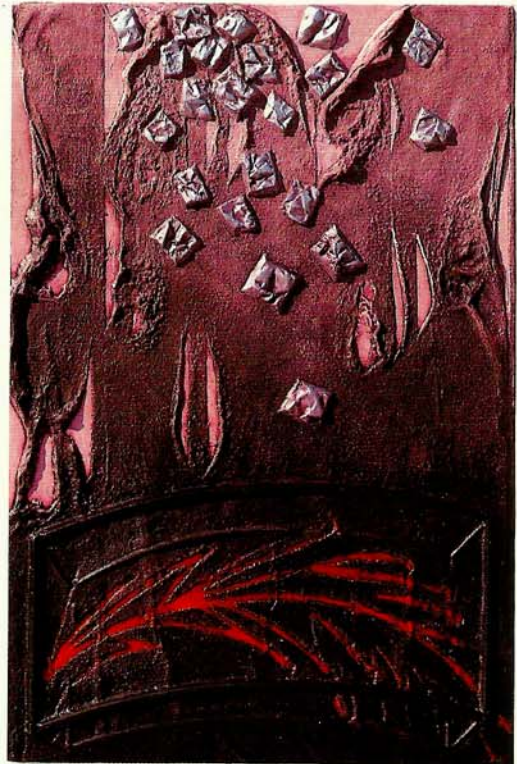
28



29



30



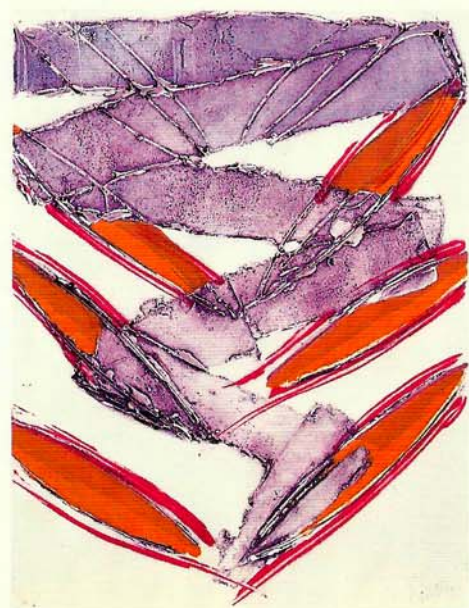
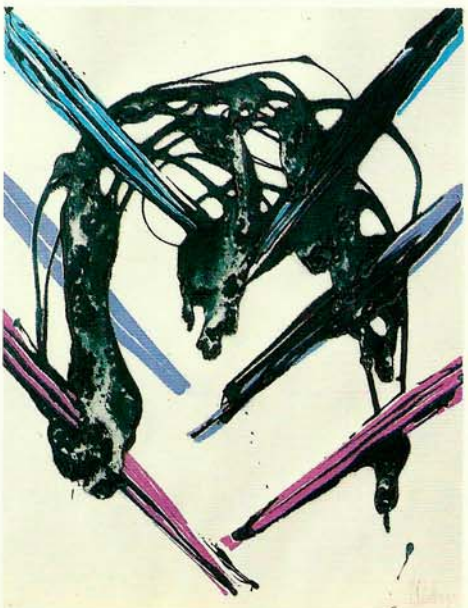
32



31



33



34 37

35 38

36 39

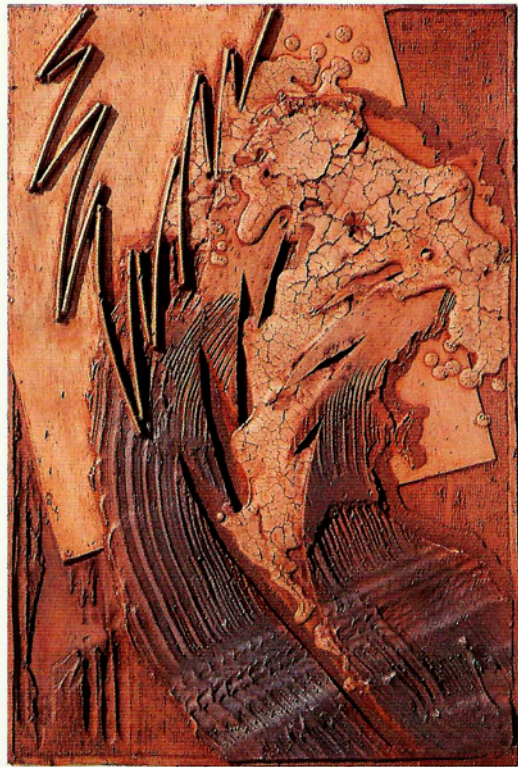








43



45

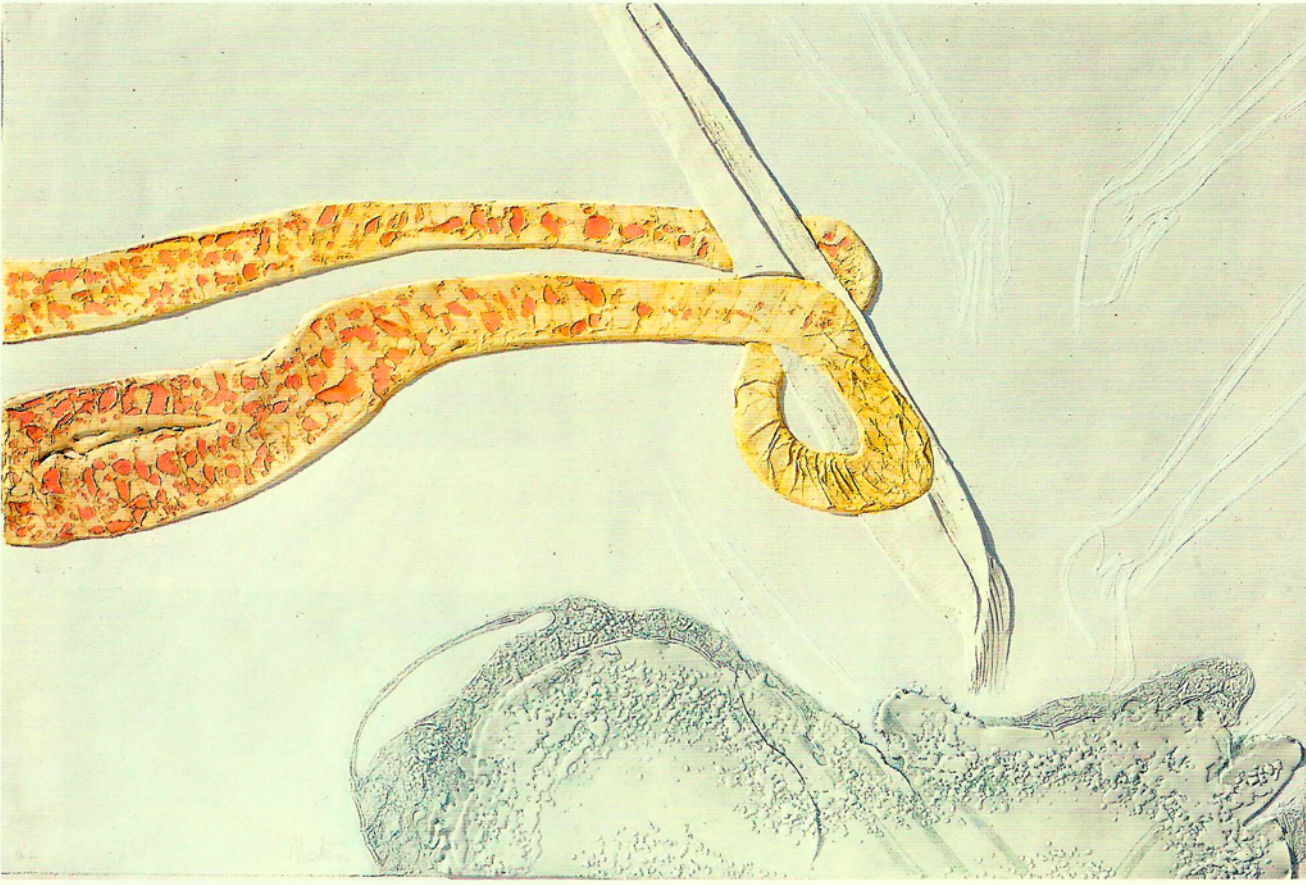


44



46







OBRES EN EXPOSICIÓ / OBRAS EN EXPOSICIÓN

1. REF: 93-4

1993

Grabado al Carborundo

Matrices de Plástico

200 x 200 cms.

Papel Arches de 400 grs.

Edición de 5 ejemplares + 2 P/A

2. REF: 93-22

1993

Grabado con molde y contramolde

Matriz de resina sintética

30 x 45 cms.

Papel Velin Arches de 270 grs.

Edición de 20 ejemplares + 3 P/A

3. REF: 93-24

1993

Grabado con molde y contramolde

Matriz de resina sintética

30 x 45 cms.

Papel Velin Arches de 270 grs.

Edición de 20 ejemplares + 3 P/A

4. REF: 93-23

1993

Grabado con molde y contramolde

Matriz de resina sintética

30 x 45 cms.

Papel Velin Arches de 270 grs.

Edición de 20 ejemplares + 3 P/A

5. REF: 93-27

1993

Grabado con molde y contramolde

Matriz de resina sintética

30 x 45 cms.

Papel Velin Arches de 270 grs.

Edición de 20 ejemplares + 3 P/A

6. REF: 93-26

1993

Grabado con molde y contramolde

Matriz de resina sintética

30 x 45 cms.

Papel Velin Arches de 270 grs.

Edición de 20 ejemplares + 3 P/A

7. REF: 93-25

1993

Grabado con molde y contramolde

Matriz de resina sintética

30 x 45 cms.

Papel Velin Arches de 270 grs.

Edición de 20 ejemplares + 3 P/A

8. REF: 93-7

1993

Imagen múltiple a partir de molde

Matriz de resina sintética

150 x 100 cms.

Papel de resina sintética

Edición de 8 ejemplares + 2 P/A

9. REF: 93-12

1993

Grabado al Carborundo

Matrices de plástico

150 x 100 cms.

Papel Arches de 400 grs.

Edición de 8 ejemplares + 2 P/A

10. REF: 93-2

1993

Grabado sistemas aditivos y carborundo

Matrices de madera y plástico

200 x 300 cms.

Papel Arches de 400 grs.

Edición de 5 ejemplares + 1 P/A

11. REF: 93-28

1993

Grabado con molde y contramolde

Matriz de resina sintética

30 x 45 cms.

Papel Velin Arches de 270 grs.

Edición de 20 ejemplares + 3 P/A

12. REF: 93-31

1993

Grabado con molde y contramolde

Matriz de resina sintética

30 x 45 cms.

Papel Velin Arches de 270 grs.

Edición de 20 ejemplares + 3 P/A

13. REF: 93-33

1993

Grabado con molde y contramolde

Matriz de resina sintética

30 x 45 cms.

Papel Velin Arches de 270 grs.

Edición de 20 ejemplares + 3 P/A

14. REF: 93-32

1993

Grabado con molde y contramolde

Matriz de resina sintética

30 x 45 cms.

Papel Velin Arches de 270 grs.

Edición de 20 ejemplares + 3 P/A

15. REF: 93-35

1993

Grabado con molde y contramolde

Matriz de resina sintética

30 x 45 cms.

Papel Velin Arches de 270 grs.

Edición de 20 ejemplares + 3 P/A

16. REF: 93-34

1993

Grabado con molde y contramolde

Matriz de resina sintética

30 x 45 cms.

Papel Velin Arches de 270 grs.

Edición de 20 ejemplares + 3 P/A

17. REF: 93-8

1993

Imagen múltiple a partir de molde

Matriz de resina sintética

150 x 100 cms.

Papel de resina sintética

Edición de 8 ejemplares + 2 P/A

18. REF: 93-11

1993

Grabado al carborundo

Matrices de plástico

150 x 100 cms.

Papel Arches de 400 grs.

Edición de 8 ejemplares + 2 P/A

19. REF: 93-3

1993

Grabado al carborundo

Matrices de plástico

200 x 300 cms.

Papel Arches de 400 grs.

Edición de 5 ejemplares + 1 P/A

20. REF: 93-29

1993

Grabado con molde y contramolde

Matriz de resina sintética

30 x 45 cms.

Papel Velin Arches de 270 grs.

Edición de 20 ejemplares + 3 P/A

21. REF: 93-36

1993

Grabado con molde y contramolde

Matriz de resina sintética

30 x 45 cms.

Papel Velin Arches de 270 grs.

Edición de 20 ejemplares + 3 P/A

22. REF: 93-37

1993

Grabado con molde y contramolde

Matriz de resina sintética

30 x 45 cms.

Papel Velin Arches de 270 grs.

Edición de 20 ejemplares + 3 P/A

23. REF: 93-38

1993

Grabado con molde y contramolde

Matriz de resina sintética

30 x 45 cms.

Papel Velin Arches de 270 grs.

Edición de 20 ejemplares + 3 P/A

24. REF: 93-41

1993

Grabado con molde y contramolde

Matriz de resina sintética

30 x 45 cms.

Papel Velin Arches de 270 grs.

Edición de 20 ejemplares + 3 P/A

25. REF: 93-40

1993

Grabado con molde y contramolde

Matriz de resina sintética

30 x 45 cms.

Papel Velin Arches de 270 grs.

Edición de 20 ejemplares + 3 P/A

26. REF: 93-5

1993

Imagen múltiple a partir de molde

Matriz de resina sintética

100 x 150 cms.

Papel de resina sintética

Edición de 8 ejemplares + 2 P/A

27. REF: 93-13

1993

Grabado al carborundo

Matrices de plástico

150 x 100 cms.

Papel Arches de 400 grs.

Edición de 8 ejemplares + 2 P/A

28. REF: 93-42

1993

Imagen múltiple a partir de molde

Matriz de resina sintética

45 x 30 cms.

Papel de resina sintética encastrado en papel hecho a mano

Edición de 20 ejemplares + 3 P/A

29. REF: 93-39

1993

Grabado con molde y contramolde

Matriz de resina sintética

45 x 30 cms.

Papel Velin Arches de 270 grs.

Edición de 20 ejemplares + 3 P/A

30. REF: 93-44

1993

Imagen múltiple a partir de molde

Matriz de resina sintética

45 x 30 cms.

Papel de resina sintética encastrado en papel hecho a mano

Edición de 20 ejemplares + 3 P/A

31. REF: 93-43

1993

Imagen múltiple a partir de molde

Matriz de resina sintética

45 x 30 cms.

Papel de resina sintética encastrado en papel hecho a mano

Edición de 20 ejemplares + 3 P/A

32. REF: 93-45

1993

Imagen múltiple a partir de molde

Matriz de resina sintética

45 x 30 cms.

Papel de resina sintética encastrado en papel hecho a mano

Edición de 20 ejemplares + 3 P/A

33. REF: 93-46

1993

Imagen múltiple a partir de molde

Matriz de resina sintética

45 x 30 cms.

Papel de resina sintética encastrado en
papel hecho a mano

Edición de 20 ejemplares + 3 P/A

34. REF: 93-16-1

1992

Grabado en sistemas aditivos y carborun-
do

Matrices de madera y plástico

65 x 50 cms.

Papel Velin Arches de 270 grs.

Edición de 20 ejemplares + 3 P/A

35. REF: 93-18-3

1992

Grabado en sistemas aditivos y carborun-
do

Matrices de madera y plástico

65 x 50 cms.

Papel Velin Arches de 270 grs.

Edición de 20 ejemplares + 3 P/A

36. REF: 93-20-5

1992

Grabado al carborundo

Matrices de plástico

65 x 50 cms.

Papel Velin Arches de 270 grs.

Edición de 20 ejemplares + 3 P/A

37. REF: 93-17-2

1992

Grabado en sistemas aditivos y carborun-
do

Matrices de madera y plástico

65 x 50 cms.

Papel Velin Arches de 270 grs.

Edición de 20 ejemplares + 3 P/A

38. REF: 93-19-4

1992

Grabado al carborundo

Matrices de plástico

65 x 50 cms.

Papel Velin Arches de 270 grs.

Edición de 20 ejemplares + 3 P/A

39. REF: 93-21-6

1992

Grabado en sistemas aditivos y carborun-
do

Matrices de madera y plástico

65 x 50 cms.

Papel Velin Arches de 270 grs.

Edición de 20 ejemplares + 3 P/A

40. REF: 93-10

1993

Imagen múltiple a partir de molde

Matriz de resina sintética

150 x 100 cms.

Papel de resina sintética

Edición de 8 ejemplares + 2 P/A

41. REF: 93-6

1993

Imagen múltiple a partir de molde

Matriz de resina sintética

100 x 150 cms.

Papel de resina sintética

Edición de 8 ejemplares + 2 P/A

42. REF: 93-14

1993

Grabado al carborundo

Matrices de plástico

150 x 100 cms.

Papel Arches de 400 grs.

Edición de 8 ejemplares + 2 P/A

43. REF: 93-47

1993

Imagen múltiple a partir de molde

Matriz de resina sintética

45 x 30 cms.

Papel de resina sintética encastrado en
papel hecho a mano

Edición de 20 ejemplares + 3 P/A

44. REF: 93-30

1993

Grabado con molde y contramolde

Matriz de resina sintética

45 x 30 cms.

Papel Velin Arches de 270 grs.

Edición de 20 ejemplares + 3 P/A

45. REF: 93-51

1992

Imagen múltiple a partir de molde

Matriz de resina sintética

45 x 30 cms.

Papel de resina sintética encastrado en
papel hecho a mano

Edición de 30 ejemplares + 3 P/A

46. REF: 93-48

1993

Imagen múltiple a partir de molde

Matriz de resina sintética

45 x 30 cms.

Papel de resina sintética encastrado en
papel hecho a mano

Edición de 20 ejemplares + 3 P/A

47. REF: 93-50

1992

Imagen múltiple a partir de molde

Matriz de resina sintética

45 x 30 cms.

Papel de resina sintética encastrado en
papel hecho a mano

Edición de 22 ejemplares + 3 P/A

48. REF: 93-49

1992

Imagen múltiple a partir de molde

Matriz de resina sintética

45 x 30 cms.

Papel de resina sintética encastrado en
papel hecho a mano

Edición de 20 ejemplares + 3 P/A

49. REF: 93-9

1993

Imagen múltiple a partir de molde

Matriz de resina sintética

100 x 150 cms.

Papel de resina sintética

Edición de 8 ejemplares + 2 P/A

50. REF: 93-15

1993

Grabado al Carborundo

Matrices de plástico

150 x 100 cms.

Papel Arches de 400 grs.

Edición de 8 ejemplares + 2 P/A

51. REF: 93-1

1993

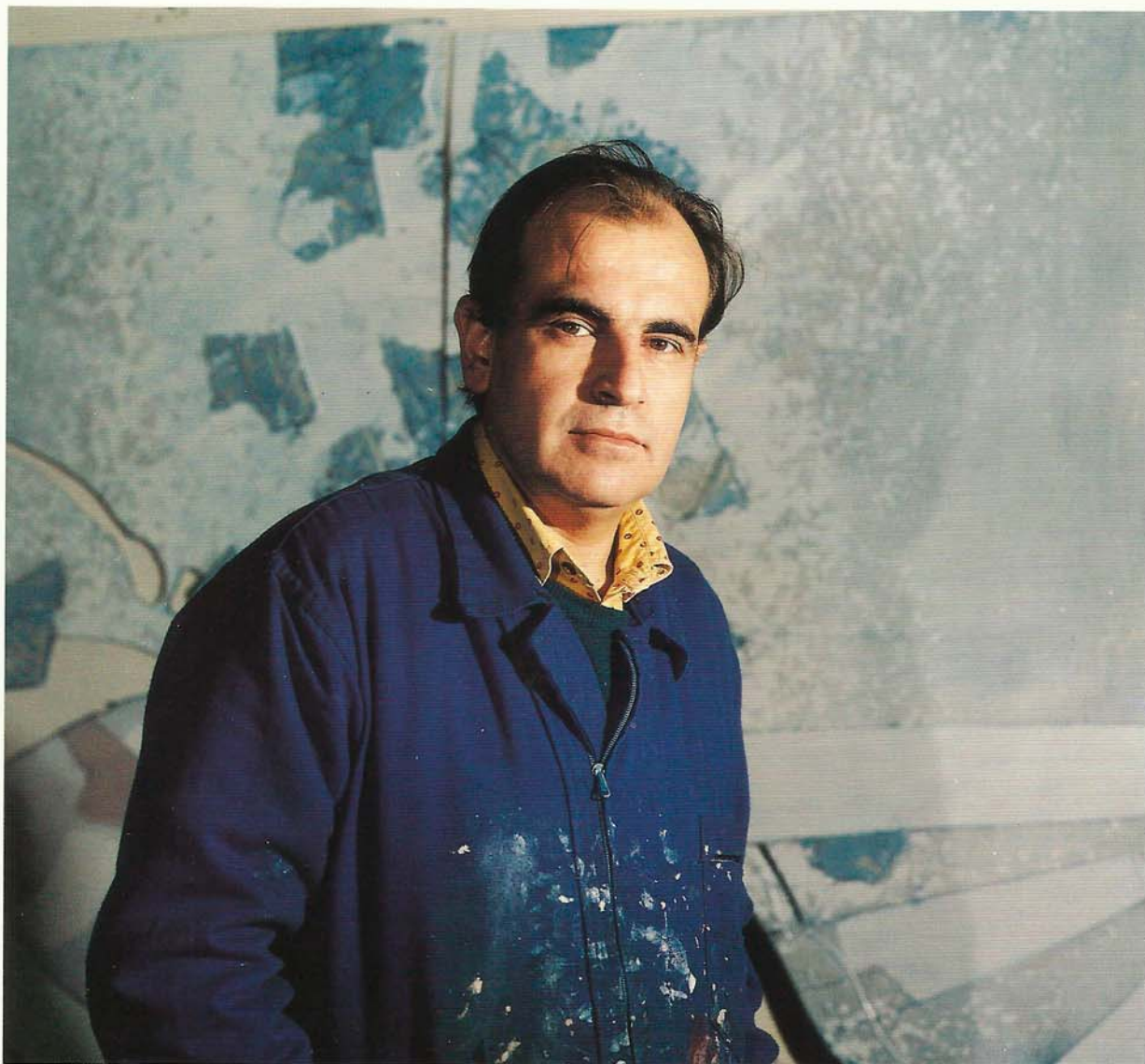
Grabado en sistemas aditivos y carborun-
do

Matrices de madera y plástico

400 x 200 cms.

Papel Arches de 400 grs.

Edición de 3 ejemplares + 1 P/A



**BIOGRAFIA DE JOSEP FUENTES /
*BIOGRAFÍA DE JOSÉ FUENTES***

1951. Naix en la localitat de Torrellano, partida rural d'Elx (Alacant).

1970. Després de cursar els estudis de Batxiller Superior i encoratjat pel seu professor de dibuix En José Díaz Azorín, ingressa a l'Escola Superior de Belles Arts de València per tal de cursar la carrera de Belles Arts.

1971. Després, en la carrera, elegeix l'especialitat de pintura per tal com representava un camp de formació plàstica adequada als seus plantejaments.

Paral·lelament comença l'especialitat de gravat i per primera volta pren contracte amb aquesta matèria. El Catedràtic de Gravats Ernest Furió serà qui desperte en ell el seu interès pel gravat.

1972. Trasllada els seus estudis a l'Escola Superior de Belles Arts de Sant Jordi de Barcelona.

Hi segueix els seus estudis en l'especialitat de gravat i pintura. Els seus professors seran el Catedràtic de Gravats En Jesús Fernández Barrio i el Catedràtic de Pintura En Jaume Muxart. Fou també professor seu el Catedràtic En Josep Milicua, el qual l'influirà i ajudarà molt en la seua formació teòrica i conceptual.

1974. Acaba els seus estudis de Belles Arts obtenint el títol de Professor de Dibuix i el diploma en l'especialitat de gravat. Aqueix mateix any li concedeixen el «Premio Well» a l'expedient més alt de la seua promoció. Es contracta com a professor de gravat per l'Escola Superior de Belles Arts de Bilbao per assumir-hi la direcció de l'especialitat de gravat.

Participa en l'exposició col·lectiva «Mostra d'Art Múltiple '74» a Barcelona, que serà itinerant per ciutats de Catalunya.

1975. Comença la realització de la primera sèrie de «Gravats Gofrats» on desenvolupa les experiències al voltant de l'abstracció iniciades en els anys anteriors.

Paral·lelament es dedicarà a la seua formació com a professor de gravat a través de la recopilació d'informació relativa a processos de gravat i de gràfica en general.

1976. La imatge d'origen fotogràfic com a mitjà de creació serà l'aspecte que desenvoluparà articulant-lo a la seua obra. Les seues primeres

1951. Nace en la localidad de Torrellano, partida rural de Elche, Alicante.

1970. Después de cursar los estudios de Bachiller Superior y alentado por su profesor de dibujo D. José Díaz Azorín ingresa en la escuela Superior de Bellas Artes de Valencia para cursar la carrera de Bellas Artes.

1971. Después de la carrera elige la Especialidad de Pintura ya que representaba un campo de formación plástica adecuado a sus planteamientos. Paralelamente comienza la Especialidad de Grabado tomando por primera vez contacto con esta materia. Será el Catedrático de Grabado D. Ernesto Furió quien desperte su interés por el grabado.

1972. Traslada sus estudios a la Escuela Superior de Bellas Artes de San Jorge en Barcelona.

Continúa en este centro sus estudios en las Especialidades de Grabado y Pintura, siendo sus profesores el Catedrático de Grabado D. Jesús Fernández Barrio y el Catedrático de Pintura D. Jaime Muxart. Fue también Profesor suyo el Catedrático D. José Milicua el cual le influiría y ayudaría mucho en su formación teórica y conceptual.

1974. Termina sus estudios de Bellas Artes obteniendo el título de Profesor de Dibujo y el Diploma en la Especialidad de Grabado. Este mismo año le conceden el «Premio Well» al expediente más alto de su promoción. En este mismo año es contratado como profesor de Grabado por la Escuela Superior de Bellas Artes de Bilbao para asumir la dirección de la Especialidad de Grabado.

Participa en la exposición colectiva «Mostra D'Art Múltiple'74» en Barcelona la cual será itinerante por ciudades de Cataluña.

1975. Comienza la realización de la primera serie de «Grabados Gofrados», desarrollando en ella las experiencias en torno a la abstracción iniciadas en los años anteriores.

Paralelamente se dedicará a su formación como profesor de grabado a través de la recopilación de información en torno a procesos de grabado y de gràfica en general.

1976. La imagen de origen fotográfico como medio de creación será el aspecto que desarrollará

experiències seran aplicades al medi gràfic a través de la fotolitografia estampada en premsa «offset». Participa en l'exposició col·lectiva «3 x 13», Sala d'Exposicions de la «Caja Laboral» a Deusto (Biscaia).

1977. La seua incorporació al Servei Militar desviarà la seua atenció en el camp professional cap a activitats de tipus formatiu i de preparació. La seua destinació a Madrid li permetrà de reunir una àmplia informació relativa al mitjà fotogràfic obtinguda a la «Real Sociedad Fotográfica» de Madrid. Així mateix, es dedicarà a estudiar l'àmplia documentació sobre gravat i l'obra gràfica de nombrosos artistes al «Gabinete de Estampas» de la Biblioteca Nacional de Madrid. Realitzarà nombroses fotografies de cables, fils elèctrics i túnels del Metro, documentació que farà servir en sèries dedicades a aquest tema. A aquest període pertany també el reportatge fotogràfic del «Cementerio de material ferroviario de Aranjuez». Participa en les exposicions col·lectives de gràfica següents:

- Sala «Dach» a Bilbao.
- Galeria «Pictures» a Sant Sebastià.

1978. Comença la sèrie «RAICES» (1978-1979) inspirada en les agrestes platges de l'Altet (Elx), en les seues dunes, figueres, arrels i canyes. El caràcter sintètic i cal·ligràfic de la pinzellada plana com a solució als durs contrastes de les formes contra l'arena, la conducció a l'elecció del procés del gravat al Sucre per a la seua realització pel caràcter gràfic de la pinzellada i de la taca en aquest procés.

Derivat d'aquesta experiència escriu el llibre (no publicat) «Introducción al Grabado al Azúcar» on recull nombroses experiències tècniques derivades del procés i d'altres fonamentats en els mateixos principis com ara el gravat a la goma o a la ploma. Així mateix imparteix durant aqueix any un curs relatiu a la creació a través d'imatges d'origen fotogràfic aplicades a la fotolitografia, curs que es va impartir als tallers d'Extensió Cultural de la Universitat del País Basc.

1979. Seduït pel llenguatge de la imatge fotogràfica, comença la sèrie «CABLES, SERIE MENOR» (1979-1980). Per a aquesta sèrie farà servir el material documentat recopilat a Madrid a més de l'obtingut a Bilbao, particularment a

aplicándolo a su obra. Sus primeras experiencias serán aplicadas al medio gráfico a través de la fotolitografía estampada en prensa de offset. Participa en la exposición colectiva: «3 x 13», Sala de Exposiciones de la Caja Laboral en Deusto, Bilbao.

1977. Su incorporación al Servicio Militar desviará su atención en el campo profesional hacia actividades de tipo formativo y de preparación. Su destino en Madrid le permitirá reunir una amplia información sobre el medio fotográfico obtenida en la Real Sociedad Fotográfica de Madrid.

Así mismo se dedicará a estudiar la amplia documentación sobre grabado y la obra gráfica de numerosos artistas en el Gabinete de Estampas de la Biblioteca Nacional de Madrid. Realizará numerosas fotografías de cables, tendidos eléctricos y túneles del Metro, documentación que usará en posteriores series sobre estos temas. A este período pertenecen también el reportaje fotográfico del «Cementerio de material ferroviario de Aranjuez». Participa en las siguientes exposiciones colectivas de Gráfica:

- Sala Dach en Bilbao.
- Galería Pictures en San Sebastián.

1978. Comienza la serie RAICES (1978-1979) inspirada en las agrestes playas del Altet (Elche), en sus dunas, higueras, raíces y cañas. El carácter sintético y caligráfico de la pincelada plana como solución a los duros contrastes de las formas contra la arena le conducirán a la elección del proceso del Grabado al Azúcar para su realización por el carácter gráfico de la pincelada y de la mancha de este proceso.

Derivado de esta experiencia escribe el libro (no publicado) «Introducción al Grabado al Azúcar» donde se recogen numerosas experiencias técnicas derivadas del proceso y de otros fundamentados en los mismos principios como el grabado a la goma o a la pluma. Así mismo imparte durante este año un curso sobre la creación a través de imágenes de origen fotográfico aplicadas a la Fotolitografía, curso que se impartió en los talleres de Extensión Cultural de la Universidad del País Vasco.

1979. Seducido por el lenguaje de la imagen fotográfica comienza la serie «CABLES, SERIE

la Ría. Combina en aquesta sèrie elements fotogràfics amb elements gràfics directes a través del fotoaguaforta i d'altres processos de gravat.

Paral·lelament fa conèixer les seues noves experiències al voltant de la creació com a imatge fotogràfica en un curs de «Fotografía Avanzada», als tallers d'Extensió Cultural de la Universitat del País Basc. Participa en l'exposició «Obra Gráfica Contemporánea» a la Sala de la Caixa d'Estalvis de Sevilla.

1980. Conclou la sèrie «CABLES, SERIE MENOR» i la seua atenció se centra a fer conèixer la seua obra a través de diverses exposicions individuals. Amb la intenció d'acostar el públic al procés de creació en gràfica, inclou en algunes de les seues exposicions una part didàctica en què es descriuen processos de gravat en plafons explicatius i exemples. Durant aqueix any realitza les exposicions individuals següents:

- Museo San Telmo, Sant Sebastià, amb secció didàctica.
- Sala de Exposiciones del Arenal de la Caja Laboral de Bilbao, amb secció didàctica.
- Galería «La Naya», Alacant.
- Sala de la Caixa Laboral, Torrellano (Elx).
- Galería de la Mota, Madrid, amb secció didàctica.

Així mateix, participarà en les exposicions col·lectives següents:

- «Ibizagráfic '80», Eivissa (Balears).
- «Primer Centenario del Real Círculo Artístico», Madrid.
- «Muestra de Grabado Contemporáneo», Galería Decor, Madrid.
- Premio Carmen Arocena, Galería Abril, Madrid.

1981. El misteri de la penumbra dels grans espais de les catedrals i la sensació de que s'hi pot produir a voltes quelcom sobrenatural el dugué a la realització de la sèrie «LAS CATEDRALES MAGICAS» (1981-1982). Per a la preparació d'aquesta sèrie va recórrer nombrosos punt d'Espanya buscant referències i realitzant nombroses fotografies.

El procés que va fer servir per tal de dur a terme aquesta sèrie en gravat fou el fotoaguaforta, a través del qual l'origen fotogràfic de la imatge serà transformat per intervencions directes sobre les matrius i sobre l'estampació.

MENOR» (1979-1980). Para esta serie usará el material documental recopilado en Madrid además del obtenido en Bilbao, particularmente en la Ría. Combina en esta serie elementos fotográficos con elementos gráficos directos a través del Fotoaguafuerte y de otros procesos de grabado.

Paralelamente da a conocer sus nuevas experiencias en torno a la creación con imagen fotográfica en un curso de «Fotolitografía Avanzada» en los talleres de Extensión Cultural de la Universidad del País Vasco. Participa en la exposición «Obra Gráfica Contemporánea» en la sala de la Caja de Ahorros de Sevilla.

1980. Concluye la serie «CABLES, SERIE MENOR» y su atención se centra en dar a conocer su obra a través de diversas exposiciones individuales. Con la intención de aproximar al público el proceso de creación en gráfica, incluye en algunas de sus exposiciones una parte didáctica en la que se describen procesos de grabados en paneles explicativos y ejemplos. Durante este año realiza las siguientes exposiciones individuales:

- Museo San Telmo, San Sebastián con Sección Didáctica.
- Sala de Exposiciones del Arenal de la Caja Laboral de Bilbao con Sección Didáctica.
- Galería La Naya, Alicante.
- Sala de la Caja Laboral, Torrellano, Elche.
- Galería de la Mota, Madrid con Sección Didáctica.

Así mismo participará en las siguientes exposiciones colectivas:

- «Ibizagráfic '80», Ibiza.
- «Primer Centenario del Real Círculo Artístico», Madrid.
- «Muestra de Grabado Contemporáneo», Galería Decor, Madrid.
- Premio Carmen Arocena, Galería Abril, Madrid.

1981. El misterio de la penumbra en los grandes espacios de las Catedrales y la sensación que en ellas se produce a veces de que algo sobrenatural puede acontecer le llevó a la realización de la serie «LAS CATEDRALES MÁGICAS» (1981-1982). Para la preparación de esta serie recorrió numerosos puntos de la geografía española buscando referencias y realizando

Aqueix any realitzà diverses exposicions individuals:

- Galeria Zero, Múrcia.
- Museo Nacional de Escultura, Valladolid.
- Sala «EM PAVANA», Elx.
- «Arterder '81», Bilbao, amb stand individual.

Així mateix participa en la «Tercera Convocatoria de Artes Plásticas» organitzada per la Diputació d'Alacant.

1982. Els cables com a tema de referència per a les seues imatges és représ en una nova sèrie «CABLES, SERIE MAYOR» (1982-1983), en què es plantegen noves claus de creació: la grandària de les imatges és major (100 x 100 cm.). Les imatges no tenen referències a la fotografia ja que s'estableixen «directament» sobre la planxa. D'aquesta manera, les imatges d'aquesta sèrie adquireixen un sentit de totalitat en composició i tractament amb la frescor d'allò directe.

Durant aqueix any realitza les exposicions individuals següents:

- Museo de Bellas Artes, Santander, amb secció didàctica.
- Galería Juan Gris, Oviedo.
- Galería Artis, Salamanca.

Així mateix participa en dues exposicions internacionals d'Art gràfic:

- «Arterder '82», Bilbao.
- «Ibizagrafic '82», Eivissa.

Imparteix ultra açò un seminari de gràfica sobre el «Aguafuerte en Relieve» al taller de gravat «Tres en Raya» a Madrid.

1983. Reprent la naturalesa i allò inorgànic, comença la sèrie «HOMENAJE AL MUSEO PALEONTOLOGICO DE VALENCIA» (1983-1984). Aquesta sèrie tindrà la connotació d'ésser un homenatge a la ciutat de València a la qual s'uneix el record dels anys viscuts d'estudiant de Belles Arts.

Per a la realització d'aquesta sèrie farà servir nombrosos processos de gravat amb la finalitat de registrar de manera clara i rotunda formes i tractaments tàctils de les superfícies d'aqueix món recuperat del passat i del temps.

En aqueix mateix any comença la sèrie «CABLES ROJOS» (1983-1984) en què retorna al tema dels cables però només com a elements referencials que des del seu aspecte formal i

numerosas fotografías. El proceso que usó para llevar a cabo esta serie en grabado fue el fotoaguafuerte a través del cual el origen fotográfico de la imagen será transformado por intervenciones directas sobre los matices y sobre la estampación.

Realiza en este año varias exposiciones individuales:

- Galería Zero, Murcia.
- Museo Nacional de Escultura, Valladolid.
- Sala Em Pavara, Elche.
- «Arterder '81», Bilbao con stand individual.

Así mismo participa en la «Tercera Convocatoria de Artes Plásticas» organizada por la Diputación de Alicante.

1982. Los cables como tema de referencia para sus imágenes es retomado en una nueva serie «CABLES, SERIE MAYOR» (1982-1983), en la cual se plantean nuevas claves de creación: el tamaño de las imágenes es mayor (100 x 100 cm.) y las imágenes no tienen referencias a la fotografía, ya que se establecen «directamente» sobre la plancha. De este modo las imágenes de esta serie adquieren un sentido de totalidad en composición y tratamiento con la frescura de lo directo.

Durante este año realiza las siguientes exposiciones individuales:

- Museo de Bellas Artes, Santander con Sección Didáctica.
- Galería Juan Gris, Oviedo.
- Galería Artis, Salamanca.

Así mismo participa en dos exposiciones internacionales de Arte Gráfico:

- «Arterder '82», Bilbao.
- «Ibizagrafic '82», Ibiza.

Imparte además un seminario de gráfica sobre el «Aguafuerte en Relieve» en el taller de grabado «Tres en Raya», en Madrid.

1983. Retomando la Naturaleza y lo Orgánico comienza la serie «HOMENAJE AL MUSEO PALEONTOLOGICO DE VALENCIA» (1983-1984). Esta serie tendrá la connotación de ser un homenaje a la ciudad de Valencia a la que le une el recuerdo de los años vividos de estudiante de Bellas Artes. Para la realización de esta serie usará numerosos procesos de grabado con la finalidad de registrar de modo claro y contundente formas y tratamientos táctiles de las superficies de este mundo recuperado del pasado y del tiempo.

cromàtic se situen en un plantejament totalment imaginari. Els cables recorren la superfície com a cal·ligrafies de colors en un espai irreal. En aquesta sèrie el color és una de les seues claus essencials.

Durant aqueix any realitza les exposicions individuals següents:

- Galeria «Lloc d'Art», d'Elx.
- Museu de Belles Arts, València.
- Aula de Cultura de la Caixa d'Estalvis d'Alacant i Múrcia, Alacant.
- Sala d'exposicions de la Caixa d'Estalvis d'Alacant i Múrcia, Crevillent i Elx.
- Pabellón de la Ciudadela, Pamplona.
- Museo de Bellas Artes, Salamanca.

Així mateix, participa en l'exposició internacional «Arteder '83» a Bilbao, i a l'exposició «Diez Grabadores de Hoy» en la Sala de Consolat del Mar a Burgos.

Imparteix un seminari de gràfica sobre «El Foto-aguafuerte» al taller de gravat «Tres en Raya» de Madrid.

1984. L'activitat d'aqueix any se centra a acabar la sèrie de «Cables Rojos» i en la realització d'exposicions:

- Galería Torculo, Madrid.
- Museo de Bellas Artes de Asturias, Oviedo.
- Monestir de Sant Joan, Burgos.

Participa en la «X Bienal Internacional de Gráfica» a Cracòvia (Polònia) i en la «V Convocatoria de Artes Plásticas» de la Diputació d'Alacant.

1985. Entra en la Facultat de Belles Arts de la Universitat de Salamanca com a professor col·laborador per a impartir-hi la matèria de gravat.

Comença la sèrie «Antropoides» amb la qual il·lustrarà la seua tesi doctoral.

Comença les seues investigacions per tal de rellitzar la seua tesi doctoral «Aportaciones a las Técnicas Tradicionales de Levantado en el Grabado en Talla». En la sèrie «Antropoides» aplica els processos que s'aporten en la tesi:

- El «Cerogravat» com a procés de línia tonal modulada.
- L'«Oleogravat», com a procés de taca plana cal·ligrafiada.
- L'«Alcogravat», com a procés de taca tonal, modular i tridimensional.

Durant aquest període els seus esforços se centren en la realització de la tesi i de la sèrie

En este mismo año comienza la serie «CABLES ROJOS» (1983-1984) en la que retoma el tema de los cables pero sólo como elementos referenciales ya que desde su aspecto formal y cromático se sitúan en un planteamiento totalmente imaginario. Los cables recorren la superficie como caligrafías de colores en un espacio irreal, siendo en esta serie el color una de sus claves esenciales.

Durante este año realiza las siguientes exposiciones individuales:

- Galería «Lloc D'Art», Elche.
- Museo de Bellas Artes, Valencia.
- Aula de Cultura, Caja de Ahorros de Alicante y Murcia, Alicante.
- Sala de exposiciones de la Caja de Ahorros de Alicante y Murcia, Crevillente, Elche.
- Pabellón de la Ciudadela, Pamplona.
- Museo de Bellas Artes, Salamanca.

Así mismo participa en la exposición internacional «Arteder '83» en Bilbao y la exposición «Diez Grabadores de Hoy» en la Sala del Consulado del Mar en Burgos.

Imparte un seminario de gráfica sobre «El Fotoaguafuerte» en el taller de grabado «Tres en Raya» de Madrid.

1984. *La actividad de este año se centra en terminar la serie de «Cables Rojos» y en la realización de exposiciones.*

- Galería Tórculo, Madrid.
- Museo de Bellas Artes de Asturias, Oviedo.
- Monasterio de San Juan, Burgos.

Participa con la «X Bienal Internacional de Gráfica» en Cracovia, Polonia y en «La Quinta Convocatoria de Artes Plásticas» de la Diputación de Alicante.

1985. *Entra en la Facultad de Bellas Artes de la Universidad de Salamanca como Profesor Colaborador para impartir la materia de grabado.*

Comienza la serie «Antropoides» con la que ilustrará su tesis doctoral.

Comienza sus investigaciones para realizar su tesis doctoral «Aportaciones a las Técnicas Tradicionales de Levantado en el Grabado en Talla».

En la serie «Antropoides» aplica los procesos que se aportan en la tesis:

- El «Cerograbado» como un proceso de línea tonal modulada.
- El «Oleograbado» como un proceso de mancha plana cal·ligrafiada.

de gravats. Aqueix mateix any se li concedeix una ajuda per al desenvolupament d'investigacions relatives a una altre procés d'estampació inèdit: «El Grabado en Barro». L'ajut fou concedit pel Centre d'Art i Comunicació Visual «Eusebi Sempere» d'Alacant.

1986. El caràcter corpori i tàctil en les imatges serà un nou repte que es desenvoluparà a través del procés del gravat en fang. Aquest procés també genera una nova concepció de la imatge en què l'estampació s'incorpora com a aspecte creatiu i determinant en la imatge final. Aquesta nova alternativa es concretarà en la sèrie «GRABADO EN BARRO» en què s'inclouen nombroses proves d'estampació a partir d'una sola matriu. Llig la seua tesi doctoral en la Facultat de Belles Arts de la «Universidad Complutense» de Madrid. Hi obtengué la màxima qualificació: apte «cum laude».

Presenta les imatges i investigacions de la seua tesi en una exposició en la Calcografía Nacional de la «Real Academia de San Fernando» de Madrid.

Imparteix un curs sobre tècniques de taca inèdites i tradicionals en el gravat a l'Escola Internacional de Gravat de Calella (Barcelona).

1987. Inspirada en la sèrie «Antropoides» comença una nova denominada «ZOOIDES» (1987-1988). El tema de la sèrie seran els caps i cranis d'éssers mutants inspirats en animals i resoltos en fang per tal d'introduir-hi qualitats corpòries i tàctils a través del relleu o del color a través de l'estampació.

Realitza les exposicions individuals següents aqueix any:

- Galería Maese Nicolás, Lleó.
- Galería Línea, Madrid.
- Galería Clave, Múrcia.

Participa a més en la Fira d'Art Contemporani de Madrid «Arco '87» amb la Galería «Línea» i en la «Muestra Nacional de Arte de Vanguardia» a la Casa Municipal de Yecla (Múrcia).

Imparteix un curs relatiu a tècniques de línia inèdita en el gravat a l'Escola Internacional de Gravat de Calella (Barcelona).

1988. La geometria des del seu ordenament intern com a element objectual serà la base d'inspi-

- El «Alcograbado» como un proceso de mancha tonal, modular y tridimensional.

Durante este período sus esfuerzos se centran en la realización de la tesis y de la serie de grabados. Este mismo año le conceden una ayuda para el desarrollo de investigación en torno a otro proceso de estampación inédito: «El Grabado en Barro». La ayuda fue concedida por el Centro de Arte y Comunicación Visual Eusebio Sempere de Alicante.

1986. El carácter corpóreo y táctil en las imágenes será un nuevo reto que se desarrollará a través del proceso del grabado en barro. Este proceso también genera una nueva concepción de la imagen en la que la estampación se incorpora como un aspecto creativo y determinante en la imagen final. Esta nueva alternativa se concretará en la serie «GRABADO EN BARRO» en la que se incluyen numerosas pruebas de estampación a partir de una sola matriz.

Lee su tesis doctoral en la Facultad de Bellas Artes de la Universidad Complutense de Madrid obteniendo la máxima calificación: Apto «Cum laude». Presenta las imágenes e investigaciones de su tesis en una exposición en la Calcografía Nacional de la Real Academia de San Fernando de Madrid. Imparte un curso sobre técnicas de mancha inéditos y tradicionales en el grabado en la Escuela Internacional de Grabado de Calella, Barcelona.

1987. Inspirada en la serie Antropoides comienza una nueva llamada «ZOOIDES» (1987-1988). El tema de la serie serán las cabezas o cráneos de seres mutantes inspirados en animales y resueltos en barro para introducir en ellos cualidades como lo corpóreo y táctil a través del relieve o del color a través de la estampación.

Realiza las siguientes exposiciones individuales este año:

- Galería Maese Nicolás, León.
- Galería Línea, Madrid.
- Galería Clave, Murcia.

Participa además en la Feria de Arte Contemporáneo de Madrid «Arco '87» con la Galería Línea y en la «Muestra Nacional de Arte de Vanguardia» en la Casa Municipal de Cultura de Yecla, Murcia. Imparte un curso sobre técnicas de línea inéditas en el grabado

ració de la nova sèrie «SILVER GEOMETRY». En aquesta sèrie les formes geomètriques s'entreuen davall les composicions de les imatges encara que aquestes es presenten sota la forma d'un món objectual barroci i complex on color, textura i matèria formen un tot integrat.

Aprofundeix i amplia els processos additius de gravat en les tècniques de carborant, polièsters i resines sintètiques. Obté la plaça de professor titular d'Universitat en l'àrea de dibuix per a la matèria de gravat, Universitat de Salamanca.

Imparteix un curs en la Calcografía Nacional de Madrid sobre «La Estampación como Medio Creativo».

Rep una ajuda d'investigació de la Universitat de Salamanca per investigar al voltant del gravat objectual.

1989. Un nou repte serà el motiu de la sèrie que s'inicia aqueix any la sèrie «MAGMA-PI» (1989-1990), el repte: l'objecte dins l'objecte. Les imatges es creen com a representació d'un objecte en el qual les parts són en sí elements objectuals que, mantenint llur identitat formal o tàctil, se sotmeten al conjunt com a part més d'aquest. Es com una doble afirmació de la representació.

Al final d'aqueix any inicia una sèrie de gravats, la sèrie «ALFA» (1989-1990) en què serà la taca la que adquireix el valor objectual pel seu caràcter tàctil i tridimensional contraposat a elements rígids amb què s'estableix el diàleg formal de la imatge. També es caracteritza aquesta sèrie pel regrés a la puresa tonal en les imatges resoltes essencialment en blanc i negre.

Realitza una exposició en la Galería «Albatros» de Madrid on s'exposa per primera volta la sèrie «Silver Geometry».

Obté la plaça de Catedràtic d'Universitat en l'àrea de dibuix per a la matèria de gravat en la Facultat de Belles Arts, Universitat de Salamanca.

1990. Com si es tractés de la continuació de la sèrie «Alfa», s'inicia l'any amb una nova sèrie «COPAL» (1990-1991) en la qual la taca com a element objectual, contraposada a elements rígids, adquireix una nova realitat: el color. Es compon aquesta sèrie d'imatges que van des de games de color en escales tonals fins relacions amb els colors primaris.

en la Escuela Internacional de Grabado de Calella, Barcelona.

1988. *La geometría desde su ordenamiento interno como elemento objetual será la base de inspiración de la nueva serie «SILVER GEOMETRY». En esta serie las formas geométricas subyacen en las composiciones de las imágenes aunque éstas se presentan bajo la forma de un mundo objetual barroco y complejo donde color, textura y materia forman un todo integrado.*

Profundiza y amplía los procesos aditivos de grabado en las técnicas de carborundo, poliésteres y resinas sintéticas.

Obtiene la plaza de Profesor Titular de Universidad en el área de Dibujo para la materia de Grabado, Universidad de Salamanca.

Imparte un curso en la Calcografía Nacional de Madrid sobre «La Estampación como Medio Creativo».

Imparte un curso sobre el Grabado Matérico y sus recursos de estampación en la Escuela Internacional de Grabado de Calella, Barcelona. Recibe una Ayuda de Investigación de la Universidad de Salamanca para investigar en torno al Grabado objetual.

1989. *Un nuevo reto va a ser el motivo de la serie que se inicia este año, la serie «MAGMA-PI» (1989-1990), el reto: el objeto dentro del objeto. Las imágenes se crean como una representación de un objeto en el que las partes son en sí elementos objetuales que manteniendo su identidad formal o táctil se someten al conjunto como una parte más del mismo. Es como una doble afirmación de la representación.*

A finales de este año inicia una serie de grabados, la serie «ALFA» (1989-1990) en la que será la mancha la que adquiere el valor objetual por su carácter táctil y tridimensional contrapuesta a elementos rígidos con los que se establece el diálogo formal de la imagen. También se caracteriza esta serie por el regreso a la pureza tonal en las imágenes resueltas esencialmente en blanco y negro.

Realiza una exposición en la Galería Albatros de Madrid donde se expone por primera vez la serie «Silver Geometry».

Obtiene la plaza de Catedrático de Universidad en el Área de Dibujo para la materia de Grabado en la Facultad de Bellas Artes, Universidad de Salamanca.

Una tercera reflexió al voltant dels mateixos aspectes de la representació objectual tanca la trilogia de sèries amb la «BETELGEUSE» (1990). Aquesta sèrie és com una explosió de color, textura i barroquisme formal en què es conjuguen taques texturades planes amb colors fluorescents per tal de produir imatges més actives.

Com a reflexió completament distinta al voltant de la representació objectual sorgeix una nova sèrie: «TISORES I» (1990). Aquesta sèrie es planteja com a reflexió i creació directa en la creació d'imatges sense esbossos ni estudis previs. Açò farà de les imatges quelcom fresc en què es recullen les idees incipients al voltant del tema.

«TISORES II» (1990-1991) és la segona sèrie sobre el mateix tema. S'hi planteja la integració en el mateix objecte d'elements de la naturalesa plàstica i formal contraposada de tal manera que l'objecte es crea i es destrueix alhora, i es perd en ell la funcionalitat o la lògica de la seua mecànica.

En aqueix any realitzarà les exposicions individuals següents:

– Galerías Europa Ediciones de Arte, Salamanca.

– Galería Mainl, Burgos.

1991. Es seleccionat per a representar la gràfica espanyola dels 80 en una exposició itinerant pels Estats Units durant els anys 1991-1992: «Spanish Art, Spanish Prints in the Eighties».

Realitza durant aqueix any la sèrie «TISORES III» en què el tema l'enllaça amb les dues sèries anteriors tot i que els plantejaments i els reptes creatius són diferents. Dins la pròpia sèrie hom pot seguir l'evolució en el plantejament de les imatges, que s'inicia amb la incorporació del color als objectes associats com a tisoires. Després l'objecte anirà fragmentant-se progressivament i els fragments aniran concretant-se en unitats referents pertanyents a la construcció general d'un objecte inexplicable.

1992. Realitza una exposició retrospectiva al Centre Cultural Sant Josep d'Elx de l'Obra Gràfica completa acabada entre els anys 1988 i 1991. Comença una nova sèrie inspirada en la comarca d'Elx, prenent com a referents elements simbòlics d'aquest indret, el seu paisatge i les seues festes.

1990. *Como si se tratara de la continuación de la serie Alfa se inicia el año con una nueva serie «COPAL» (1990-1991) en la que la mancha como elemento objetual, contrapuesta a elementos rígidos adquiere una nueva cualidad: el color. Se compone esta serie de imágenes que van desde gamas de color en escalas tonales hasta relaciones con los colores primarios. Una tercera reflexión en torno a los mismos aspectos de la representación objetual cierra la trilogía de series con la «BETELGEUSE» (1990). Esta serie es como una explosión de color, textura y barroquismo formal en la que se conjugan manchas y texturados planos con colores fluorescentes para producir imágenes más activas.*

Como una reflexión completamente distinta en torno a la representación objetual surge una nueva serie: «TIJERAS I» (1990). Esta serie se plantea como una reflexión y creación directa en la creación de imágenes sin bocetos ni estudios previos, esto hará de las imágenes algo fresco en las que se recogen las ideas incipientes en torno a un tema. «TIJERAS II» (1990-1991) es la segunda serie sobre el mismo tema. Se plantea en ella la integración en el mismo objeto elementos de naturaleza plástica y formal contrapuesta de tal modo que el objeto se crea y se destruye a la vez perdiéndose en él la funcionalidad o la lógica de su mecánica. En este año realizará las siguientes exposiciones individuales:

– Galería Europa Ediciones de Arte, Salamanca.

– Galería Mainel, Burgos.

1991. *Es seleccionado para representar la gráfica española de los 80 en una exposición itinerante por Estados Unidos durante los años 1991-1992: «Spanish Art, Spanish Prints in the Eighties».*

Realiza durante este año la serie «TIJERAS III» en la que el tema enlaza con las dos series anteriores aunque los planteamientos y los retos creativos son distintos. Dentro de la propia serie se puede seguir la evolución en el planteamiento de las imágenes el cual se inicia con la incorporación del color a los objetos asociados como tijeras. Después el objeto se irá fragmentando progresivamente y los fragmentos se irán concretando en unidades referentes pertenecientes a la construcción general de un objeto inexplicable.

Confecciona el cartell de les festes d'Elx.
Il·lustra la revista «Festa d'Elx» amb esbossos i gravats de la nova sèrie dedicada a Elx.

1993. La seua activitat durant aquest any se centra en la realització de la sèrie dedicada a Elx concretada en tot un seguit d'imatges múltiples d'entre les quals destaquen unes quantes pel seu gran format i d'altres per les solucions d'elements en relleu integrats amb el color.

Realitza una exposició a la Sala d'Exposicions de la Universitat de Salamanca i al Museu de Salamanca. Així mateix realitzà una exposició individual a la Galeria Warron de Salamanca.

Participa en l'exposició itinerant per les Comunitats de Múrcia i València: «Obra Gràfica Contemporània» organitzada per Caja Murcia.

Realitza una exposició de la nova sèrie dedicada a Elx (1992 - 1993) al Palau Gravina d'Alacant.

Obra en Museus i Institucions Públiques

- Museu d'Art Contemporani d'Elx (Alacant).
- Institut d'Estudis Alacantins. Alacant.
- Museo Nacional de Escultura de Valladolid.
- Museo de Bellas Artes de Santander.
- Museo de Bellas Artes de València.
- Museo de Bellas Artes de Salamanca.
- Colecció Ajuntament de València.
- Biblioteca Nacional de Madrid (Gabinete de Estampas).
- Museo de Bellas Artes de Asturias.
- Colección Ayuntamiento de Burgos.
- Calcografía Nacional. Real Academia de Bellas Artes de San Fernando de Madrid.
- Centre d'Art i Comunicació Visual «Eusebi Sempere», Alacant.
- Casa del Cordón, Burgos, Caja de Ahorros Municipal.
- Rectorat de la Universitat de Salamanca.

1992. Realiza una exposición retrospectiva en el Centro Cultural de San José en Elche de la Obra Gráfica completa realizada entre los años 1988 y 1991.

Comienza una nueva serie inspirada en la comarca de Elche tomando como referentes elementos simbólicos del lugar, su paisaje y sus fiestas.

Realiza el cartel de las fiestas de Elche.

Ilustra la revista «Festa d'Elx» con bocetos y grabados de la nueva serie dedicada a Elche.

1993. Su actividad durante este año se centra en la realización de la serie dedicada a Elche concretada en una serie de Imágenes Múltiples entre los que destacan varios por sus grandes formatos y otras por las soluciones de elementos en relieve integrados con el color.

Realiza una exposición en la Sala de Exposiciones de la Universidad de Salamanca y el Museo de Salamanca. Así mismo realiza una exposición individual en la Galería Warron de Salamanca.

Participa en la exposición itinerante por las Comunidades de Murcia y Valencia: «Obra Gráfica Contemporánea» organizada por Caja Murcia.

Realiza una exposición de la nueva serie dedicada a Elche (1992-1993) en el Palacio Gravina de Alicante.

Obra en Museos e Instituciones Públicas

- Museo de Arte Contemporáneo de Elche (Alicante).
- Instituto de Estudios Alicantinos, Alicante.
- Museo Nacional de Escultura de Valladolid.
- Museo de Bellas Artes de Santander.
- Museo de Bellas Artes de Valencia.
- Museo de Bellas Artes de Salamanca.
- Colección Ayuntamiento de Valencia.
- Biblioteca Nacional de Madrid (Gabinete de Estampas).
- Museo de Bellas Artes de Asturias.
- Colección Ayuntamiento de Burgos.
- Calcografía Nacional. Real Academia de Bellas Artes de San Fernando de Madrid.
- Centro de Arte y Comunicación Visual «Eusebio Sempere», Alicante.
- Casa del Cordón, Burgos. Caja de Ahorros Municipal.
- Rectorado de la Universidad de Salamanca.



CAM

Fundación
Cultural



DIPUTACION
DE ALICANTE

CASA DE LA CVLTVRA



VILLENA