



CONCERTINAS

JOSÉ FUENTES

CONCERTINAS

JOSÉ FUENTES



CATÁLOGO

© de esta edición: Iberoprinter

© de las obras, textos y fotografías:
José Fuentes

Portada, diseño y coordinación editorial:
José Fuentes
www.josefuentes.net

Printed in Spain
Maquetación e Impresión:
Iberoprinter. Salamanca. España.
www.iberoprinter.com

ISBN: 978-84-617-5440-3
Depósito Legal: S. 449-2016

INTRODUCCION

JOSÉ FUENTES

FRONTERAS Y LIBERTAD

Tal vez sea la muralla china el símbolo histórico más reconocido que marca el límite fronterizo entre dos países. El temor a las invasiones de los bárbaros fue el motivo de la creación de esta monumental construcción. Pretendía impedir que otro pueblo destruyera el estado de bienestar que el pueblo chino había creado durante mucho tiempo. Justificado o no, las fronteras, han representado y representan una separación política de decisiones de poder entre los estados, no son barreras naturales como el mar, por lo que impiden la libre circulación de las personas por los distintos territorios de nuestro planeta.

Tal vez sea este un buen momento para preguntarse si hoy tiene sentido este concepto de estados delimitados por fronteras. Tal vez sea el momento para considerar si en la nueva sociedad que se está construyendo tiene sentido la obsesión por lo fronterizo. Estamos en un momento en el que las redes sociales e internet están revolucionando las estructuras sociales desde sus cimientos y esto parte de la libre comunicación entre personas de todo el mundo, sin fronteras. Estamos viviendo una transformación sin precedentes a partir del impacto social de una nueva forma de comunicación que está teniendo consecuencias en todos los aspectos de la vida cotidiana de los que habitamos este planeta. Por ello resulta difícil prever las consecuencias a medio y largo plazo, pero lo que no cabe duda es que uno de los aspectos que se alterará en el tradicional concepto de frontera. Desde los nuevos medios de comunicación nos enfrentamos a una forma de relación extrafronteriza sin precedentes con consecuencias como la intensificación del comercio internacional y la libre circulación de los acontecimientos culturales. La importancia de los lugares concretos en el mundo se ha vuelto relativa en el momento en el que la cultura y el conocimiento no se encuentran en las macro-ciudades sino en la interconexión desde los nuevos medios de comunicación.

Frente a este hecho incuestionable nos encontramos que las fronteras siguen siendo, en muchos casos, conceptos paradójicos que corresponden a una visión de los lugares absurda, trasnochada e interesada. La consecuencia de ello la vemos a diario en los informativos de cómo la frontera se convierte en el lugar de muerte, en el lugar más allá del cual no se puede avanzar. De este modo las fronteras se convierten en el límite físico de decisiones políticas, por ello son un claro símbolo de la negación de la libertad.





En la Edad Media la frontera física estaba en el mar, en el horizonte del mar, más allá del cual los hombres creían que no había nada. La ignorancia establecía el límite del mundo conocido. Ahora el límite es mucho más perverso, Las fronteras que impiden entrar a los refugiados en Europa para poder disfrutar de un mundo digno que los acoja con respeto y sin desigualdad. Los emigrantes se enfrentan al límite que imponen otros seres que se consideran superiores y distintos, con los que no se pueden comparar ya que ellos no pertenecen a su mundo. Es en la frontera donde se muestra la parte más cruel e inhumana de los pueblos avanzados considerados como cultos.

La muralla fue en el pasado el símbolo físico para impedir el paso a otro lugar. Era el elemento persuasorio para impedir el paso. Ahora este símbolo está representado por otro elemento con apariencia menos contundente pero más persuasiva: las concertinas. Estas marcan, de forma agresiva, la imposibilidad de avanzar, por lo que se han convertido en el símbolo moderno del límite de un territorio, de un lugar. Este símbolo se ha intensificado a partir de los intentos masivos y desesperados por cruzarlo, por traspasarlo. Hemos visto las heridas físicas producidas por las concertinas de aquellos que no valoraron su efectividad persuasoria. Cortes y punzadas que dejan al descubierto los huesos de quienes las han desafiado que en el mejor de los casos quedará en forma de cicatrices.

La forma de las concertinas es desconcertante ya que no tiene un aspecto agresivo como las alambradas con pinchos más tradicionales. Su forma es engañosa ya que al entrar en contacto con ellas es cuando se produce la agresión. Son sus cuchillas afiladas y punzantes las que, al menor movimiento de desplazamiento horizontal cortan o se clavan. Es ingenio perverso y sofisticado que nos ha dejado de herencia la “sala de torturas” de la segunda mitad del siglo XX.

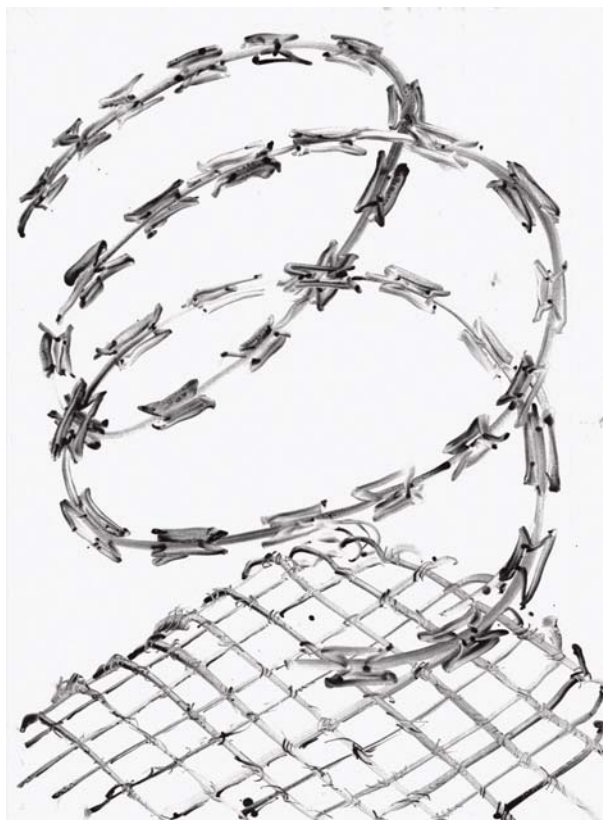
Las fronteras se han convertido en lugares dramáticos. Lugares que impiden avanzar; no es la orografía del lugar sino una barrera creada por el hombre de forma artificial.

Alejado de estos lugares y circunstancias nos llegan estos hechos estremecedores que, a través de las noticias, han penetrado en nuestra cómoda existencia. La forma en la que han sido agredidas las personas, tal y como está sucediendo, me ha tocado, de modo que en mi interior se ha producido una reacción que se ha exteriorizado en forma de creación. Estas circunstancias ha dado lugar a una propuesta concreta que he llamado “Concertinas”.

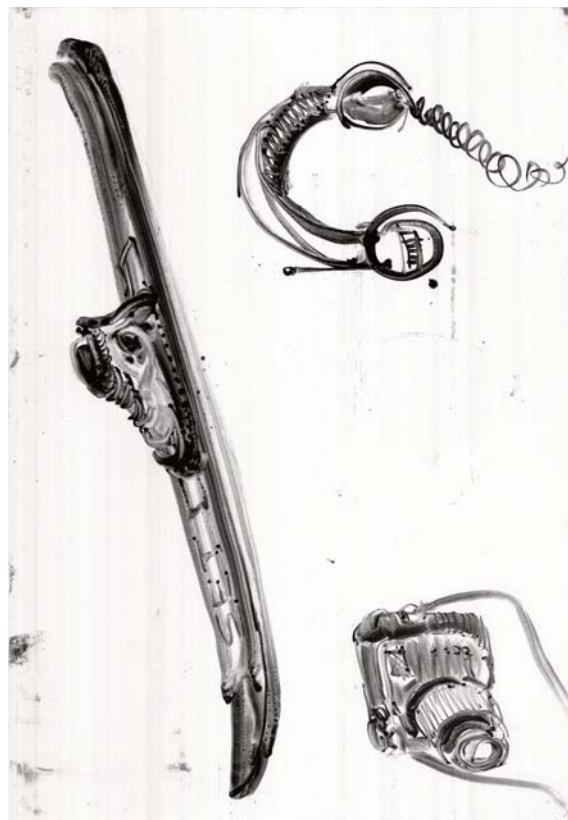
La creación ha actuado como elemento transformador de la realidad para proponer una respuesta alternativa dirigida a nuestra parte emocional. Esta serie propone una narración en la que se invierte la realidad y se desencadenan unas consecuencias paradójicas sorprendentes. En el mundo real, sucede lo mismo,

cuando en los hechos que nos rodean se altera un solo factor, se desencadena una situación nueva e inesperada. Esto es lo que sucede en la narración que se propone en este proyecto. Se trata de una narración en tres tiempos o tres capítulos: Un lugar y una gente/ una frontera / y un lugar más allá de la frontera. En esta narración la frontera se mantiene como símbolo de límite entre dos lugares. Pero son a quienes lo tienen todo a quien impide avanzar para tener más. Representa el límite para los que viven “dentro” del lugar, que viven en opulencia y que interpretan la frontera como una prohibición que les impide acceder a un mundo mejor.

Es una historia de codicia que nos plantea, en forma de narración corta, una situación en la que se manifiestan dos aspectos de la condición humana: el deseo de un bienestar sin límites y las prohibiciones exteriores que lo impiden. Por otra parte, es una historia que tiene un componente moral ya que nos plantea la circunstancia de una ambición desmedida en la que, al final, se paga un precio que es la pérdida de todo lo que poseían anteriormente, sin la posibilidad de recuperación. “Los excesos se pagan” está entre los dichos populares, pero será el espectador quien decida si, en última instancia el sueño de desear algo mejor es lícito, si vale la pena arriesgar lo que se tiene por una obsesión o si es condición humana la codicia ilimitada.



Primer dibujo analógico inicial a pincel con carborundo sobre plástico en el que se crea la estructura general de la imagen.



Segundo dibujo analógico inicial a pincel con carborundo sobre plástico en el que se crean los elementos que complementan al primer dibujo.

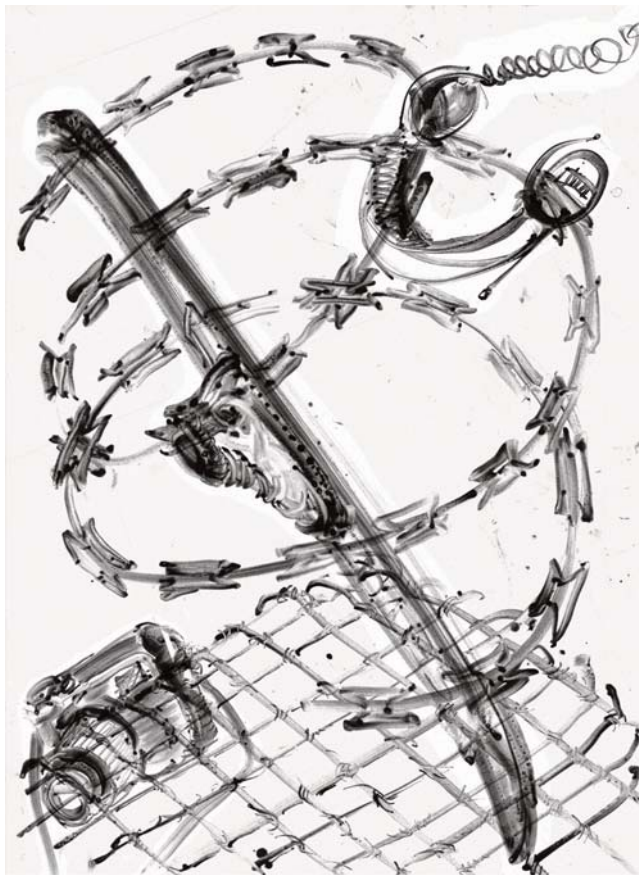
II

EL MESTIZAJE ENTRE DOS MEDIOS: LO ANALOGICO Y LO DIGITAL

Desde hace aproximadamente cuatro años mis propuestas artísticas se están desarrollando a través del medio digital tanto el proceso seguido como la imagen final obtenida.

Este medio ha sido la clave de la realización de dos proyectos. El primero fue “Tauromaquia” compuesto de 100 estampas realizadas desde el medio digital. Ahora se presenta este nuevo proyecto que con el nombre de “Concertinas” que lo componen 15 estampas en el que he seguido el mismo proceso técnico de ejecución. Desde ese aspecto técnico y procesual nos encontramos ante un proyecto que se puede considerar como la continuación del anterior. Una de las consecuencias de esta continuidad en lo técnico es que se han logrado imágenes son más sofisticadas y complejas.

En este nuevo proyecto se plantea la integración de la imagen analógica con la digital. Esta opción obedece a la necesidad de partir en las imágenes de una base de mancha, creada ésta a pincel y con unas características gráficas que solo son posibles en el medio analógico. Estas manchas iniciales tienen un carácter gráfico muy singular y se establecen en claves monocromáticas, por lo que para introducir el color es necesario recurrir al medio digital. Por esta razón he recurrido al mestizaje entre lo analógico y lo digital: para resolver esta necesidad gráfica.



Montaje de los dos dibujos iniciales después de escaneados y digitalizados.

Cada medio aporta aspectos genuinos de indiscutible interés para la creación de la imagen final. En la segunda parte en la que la imagen es transformada digitalmente es posible conducir a la imagen a soluciones gráficas sorprendentes, muy alejadas de las manchas analógicas iniciales. Entre otros aspectos, esta segunda parte de elaboración digital de la imagen permite que partiendo de una imagen monocromática inicial se puedan crear imágenes de cromatismo rico, complejo y autosuficiente. La capacidad “natural” de la transformación de la imagen que caracteriza al medio digital es sin duda uno de los aspectos más interesantes de este medio.

El proceso de elaboración de las imágenes.

En el proceso seguido las imágenes iniciales se crean a través de manchas realizadas directamente a pincel sobre una superficie no absorbente. La materia que configura las manchas son diminutos granos que al transformarlos en lenguaje digital mantienen su identidad convirtiéndose en puntos. De este modo se produce una transición gráfica natural entre el medio analógico inicial y el carácter digitalizado de la imagen.

Por otra parte, las intervenciones posteriores sobre la imagen también están en clave de puntos. Este aspecto es esencial para que las posibles transformaciones de la imagen se produzcan de modo que se dé una integración gráfica absoluta. En el proceso de ejecución las transformaciones posteriores pueden ser imperceptibles o tener los rasgos de acciones gráficas nuevas, dependiendo del tratamiento gráfico que queramos darle a la imagen. La consecuencia de este proceso es que produce un lenguaje propio que aleja a las imágenes del sabor a lo fotográfico que caracteriza a la imagen digital cuando se reproducen después de escanearlas sin intervención alguna.

Se crea una imagen inicial analógica o directa en un formato de 70 x 100 cm., lo que nos permite una ejecución con trazos amplios con una mayor facilidad para el control compositivo de todas las partes de la imagen. El formato de la imagen inicial también ayuda a que en su posterior ampliación en el medio digital para trabajar sobre el formato de la imagen definitiva, haya menos distorsión entre ambas imágenes y la traducción de los detalles sea más fiel. Para crear la imagen inicial empleamos polvo de carborundo mezclado con agua y aplicado a pincel. Sobre la superficie no absorbente de un plástico nos queda configurada una imagen en la que las manchas y texturas las crean las distintas agrupaciones de los granos de carborundo.

Este modo de crear la imagen inicial es esencial para el proceso que se sigue ya que la posterior transformación de la imagen se realiza en clave de puntos, en lo mismo en lo que se convierten los granos de carborundo cuando se escanea y digitaliza la imagen.

Volviendo al proceso, una vez evaporada el agua se fija el carborundo a la superficie del plástico y se digitaliza la imagen a través de un escáner de alta resolución. En este paso hemos transformado una imagen analógica creada con granos en digital convirtiéndola en puntos.

En la digitalización de la imagen inicial nos interesa obtener una máxima definición, esto es, nos interesa que en la imagen digital se registre todos los granos individuales que la conforman, para convertirse posteriormente en puntos negros sobre fondo blanco. Para conseguir esa precisión es necesario escanear la imagen a una alta resolución: no menos de 600 ppp. y se usará un escáner que admita formatos grandes para poder escanear imágenes de 70 x 100 cm.

El paso siguiente es la creación del documento llamado "Archivo Base", del que partiremos siempre para crear archivos para las distintas intervenciones de la imagen.

Para ello introducimos el documento en el programa de tratamiento de imagen de Photoshop que en nuestro caso es el CS6, lo pasaremos grises y al formato definitivo de la imagen y a la resolución de 300 ppp.



Estampa final en la que han intervenido 14 capas para introducir los distintos colores y texturas de la imagen. En la creación de la imagen intervinieron 18 capas de las que finalmente solo se emplearon 14.

El paso posterior es la aplicación del filtro de “Granulado” a la imagen para que nos traduzca la imagen a puntos negros sobre blanco absoluto. El efecto del granulado refuerza la estructura inicial de puntos de la imagen e intensifica el carácter de punto irregular que le conferirá un aspecto muy atractivo y natural a la imagen. A la vez este filtro distancia a la imagen del efecto fotográfico asociado más al carácter directo de la imagen.

Este documento nos servirá de referencia para inicial el desarrollo final de la imagen en la que se irán introduciendo tantas capas como colores. En unos casos se partirá del Archivo Base y en otros, simplemente de una nueva capa sobre la que trazamos con el pincel adecuado.

En todos los caso la herramienta que se usará es el pincel aerográfico. Este pincel tiene la cualidad de crear líneas o masa en forma de puntos individuales sobre el fondo de la imagen o de la capa. Si la estructura de la imagen que tenemos en las distintas capas que hemos descompuesto para crear la imagen final también está compuesta de puntos, tenemos el mismo elemento gráfico para completar la imagen. La estructura gráfica de puntos en forma de masas, texturas o líneas nos permite crear imágenes con una integración gráfica absoluta. Resulta imposible diferenciar las partes de la imagen que son de origen analógico de las que se han creado desde el medio puramente digital.

Si a este aspecto unimos la extraordinaria facilidad con la que se crean y manipulan los colores hasta encontrar el matiz adecuado en cada caso, tenemos un medio que aporta distintas cosas. Una de ellas es que el propio proceso unido al carácter final de la imagen impresa contiene una identidad gráfica completamente diferenciada del resto de medios de la imagen múltiple. Por otra parte, estamos ante un proceso en el que la memoria implícita en el mismo hace que podamos avanzar y retroceder en la imagen sin riesgo a perder lo que en un momento determinado se pueden considerar como aciertos en el avance de la imagen. En el proceso de creación se pueden ir fijando los pasos realizados en archivos que se guardan como documentos a los que podemos recurrir en caso de duda sobre la dirección tomada en una imagen.

El color es en este proyecto un aspecto esencial en las imágenes ya que tiene la función de acentuar el dramatismo de la narración. Pasan de ser colores agresivos por su intensidad y saturación en el primer capítulo a convertirse en grises y sórdidos, reflejando en el último capítulo un mundo triste, apagado y sin esperanza.

La riqueza de color desde los grises cromáticos y los numerosos matices que transmiten la espacialidad de los lugares y su posible verosimilitud son también un logro que se produce como consecuencia de la amplia experiencia interiorizada en la serie anterior de la “tauromaquia”.

Es por ello que este proyecto ha sido para mí una experiencia de extraordinario interés en el que los resultados conseguidos no habrían sido posibles sin la aventura del proyecto anterior. El proceso técnico ha sido fluido y ha hecho posible desarrollar la idea con una mayor claridad y efectividad. Queda ahora, para concluirlo un aspecto no menos importante: el compartir los resultados con los demás y que sea el diálogo entre el espectador y las obras lo que las de por finalizadas.

José Fuentes
Agosto de 2016

OBRAS

CAPITULO I

En una sociedad en la que los poderosos construyeron un estado de bienestar para ellos mismos, lo hicieron desarrollando lo peor de su ser, usando la inteligencia en función del abuso del poder. Estos personajes eran incapaces de ver que su mal que oculto en su interior acabó aflorando debajo de su piel. Las concertinas aparecieron, de forma simbólica, como escarificaciones inconscientes que mostraban ese lado oculto y más terrorífico de quienes tenían una ambición sin límites.

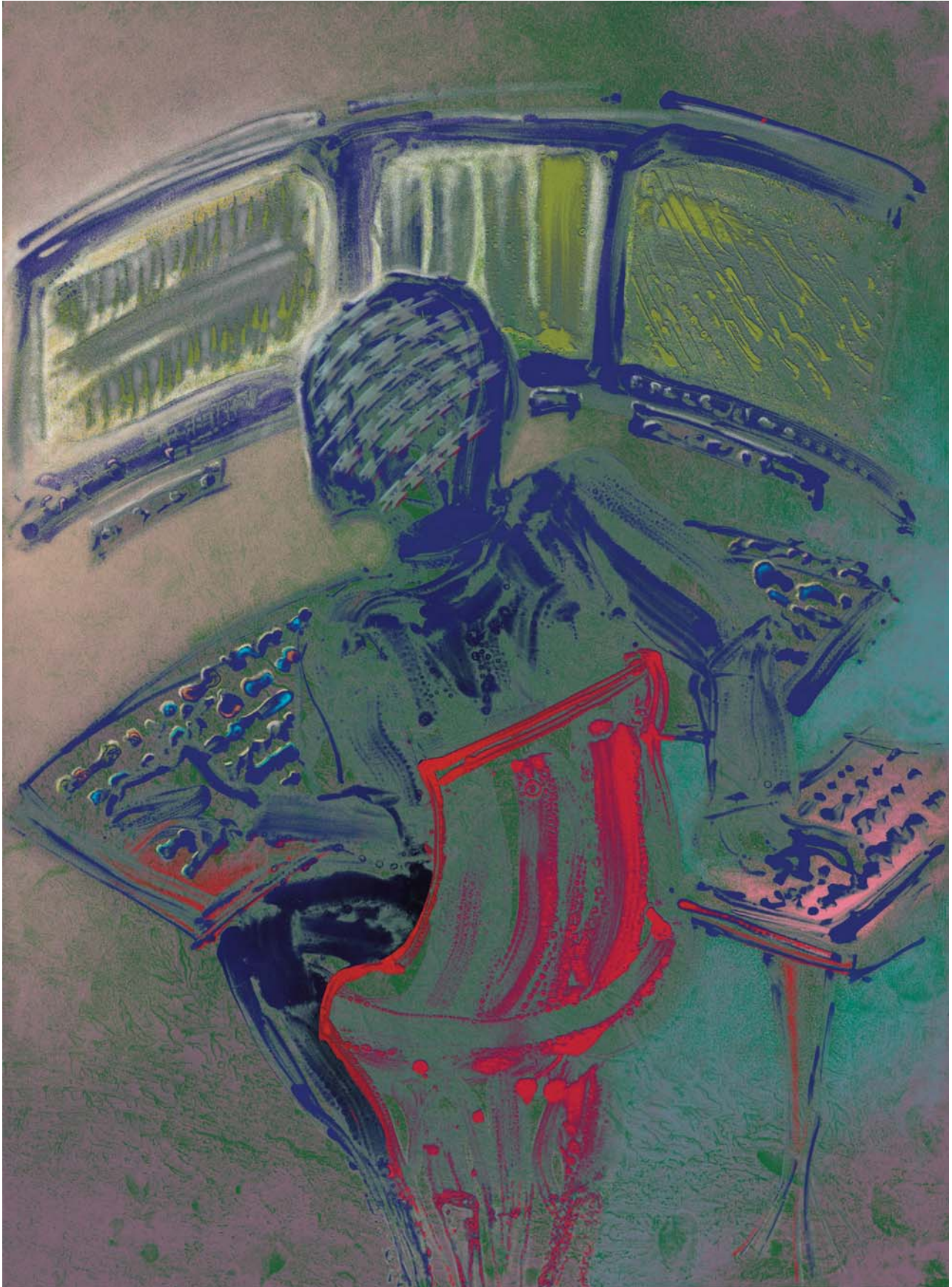
Estos personajes con poder absoluto eran a su vez seres muy débiles. Su debilidad era proporcional al miedo a perder las cotas de bienestar logradas. Esto los convirtió en seres negativos y desconfiados hasta extremos enfermizos, paranoicos.











CAPITULO II

Un día descubrieron que están rodeados por una valla muy alta coronada con concertinas. Desde su poder y sus temores interpretaron que la valla esta puesta para limitarles a ellos. Esta puesta para impedir acceder a un mundo mejor en el que desaparecerían sus temores. Y empezaron a soñar e imaginar todas las bondades de un paraíso en el que está vetada su presencia. Y creció cada vez más el deseo de cruzar la valla, de traspasar la frontera prohibida para encontrarse con un mundo soñado.

Poseídos por la codicia se lanzaron a asaltar la valla. No eran capaces de razonar, los sueños y los deseos se apoderaron de sus mentes la Arcadia, el Dorado y el Paraíso Perdido agitaban sus mentes pensando que terminarían sus temores. Eran incapaces de ver cuantas cosas habían logrado, solo deseaban ese mundo mejor.

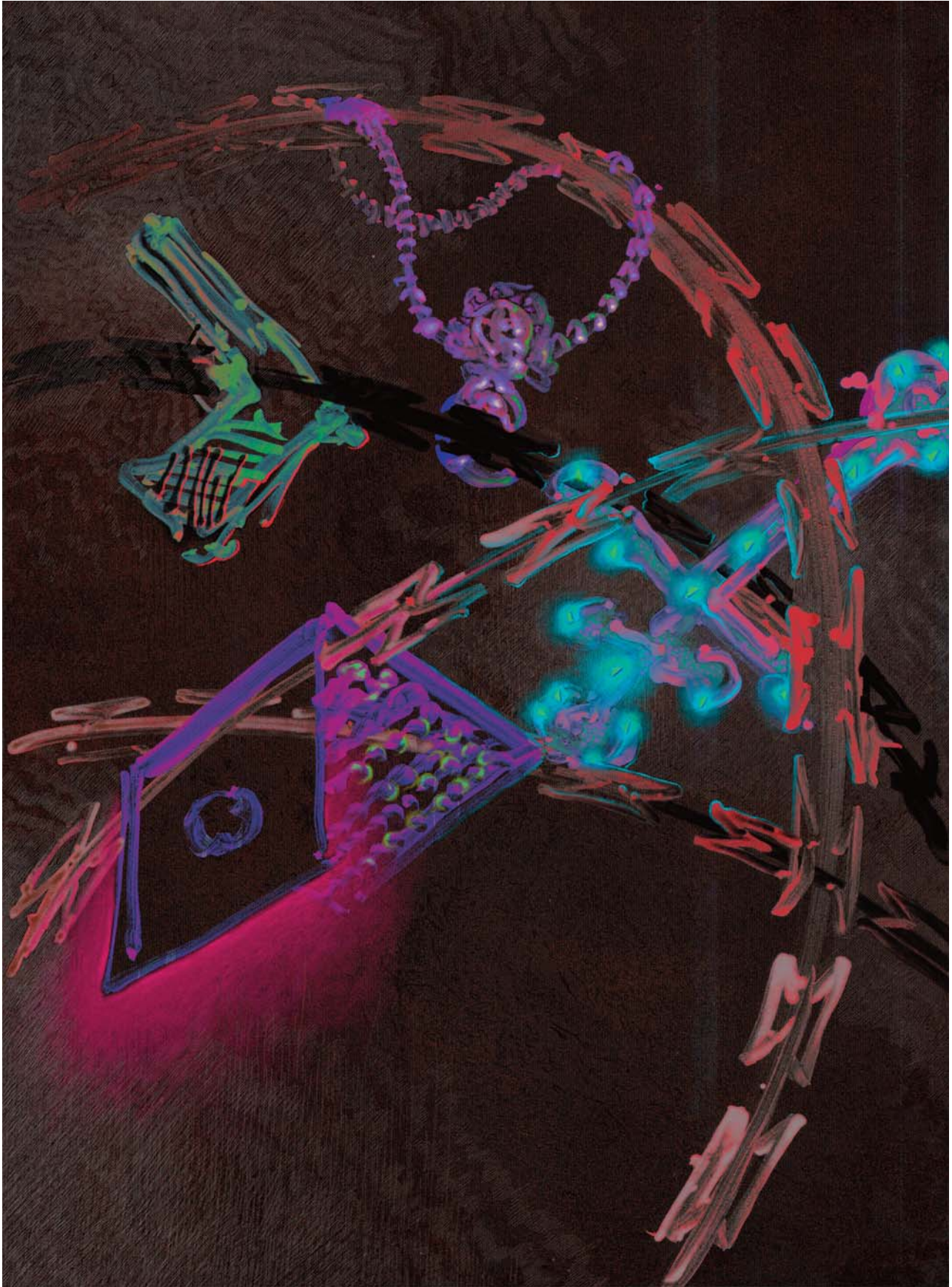
De ese deseo obsesivo y enfermizo quedaron los restos de la batalla, las huellas del drama sucedido. Quedó el testimonio del sin sentido de la razón, el documento de quienes fueron los que cruzaron las alambradas. Quedó evidente que es lo que dejaban atrás, a que habían renegado por un sueño.









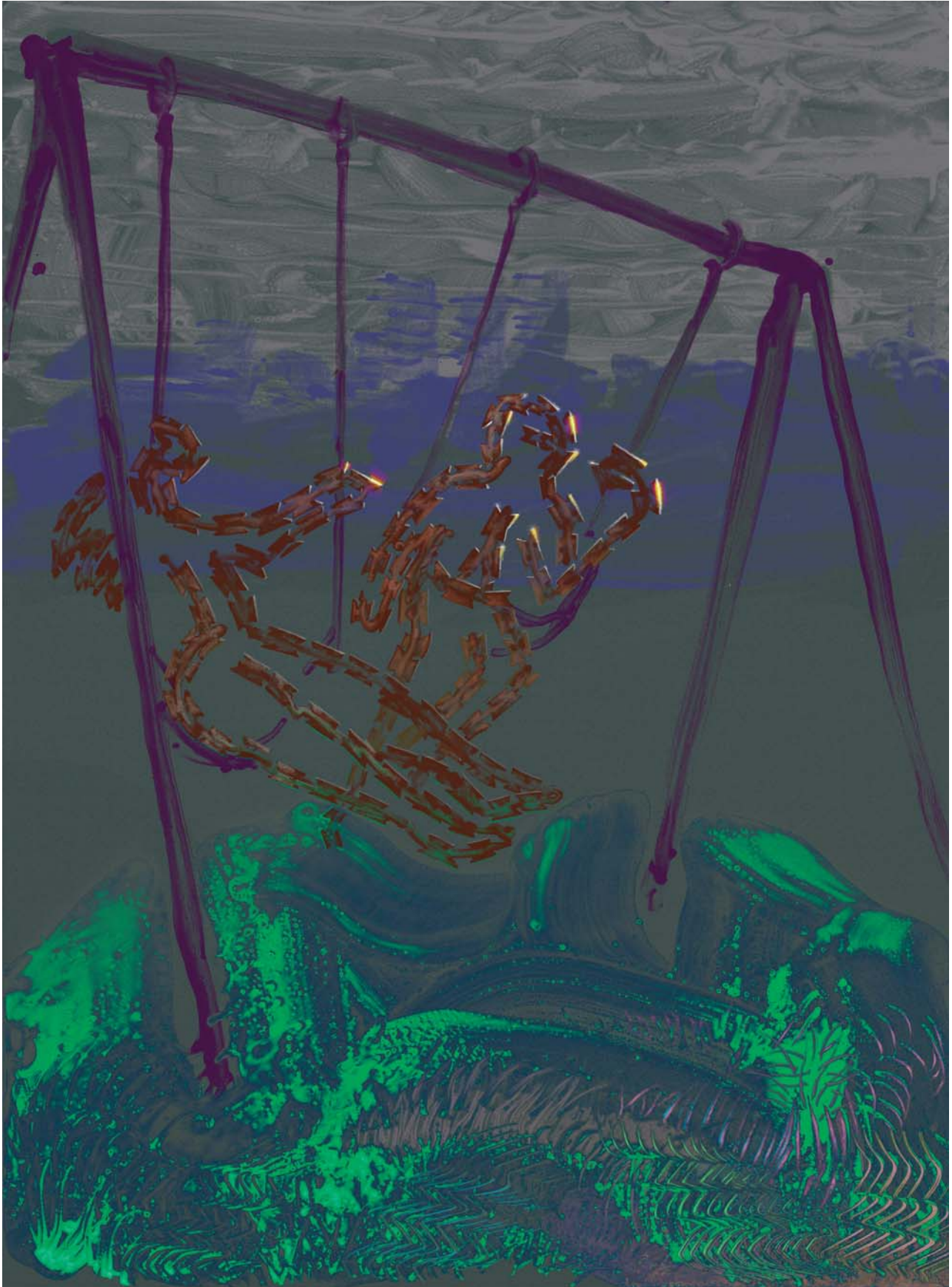


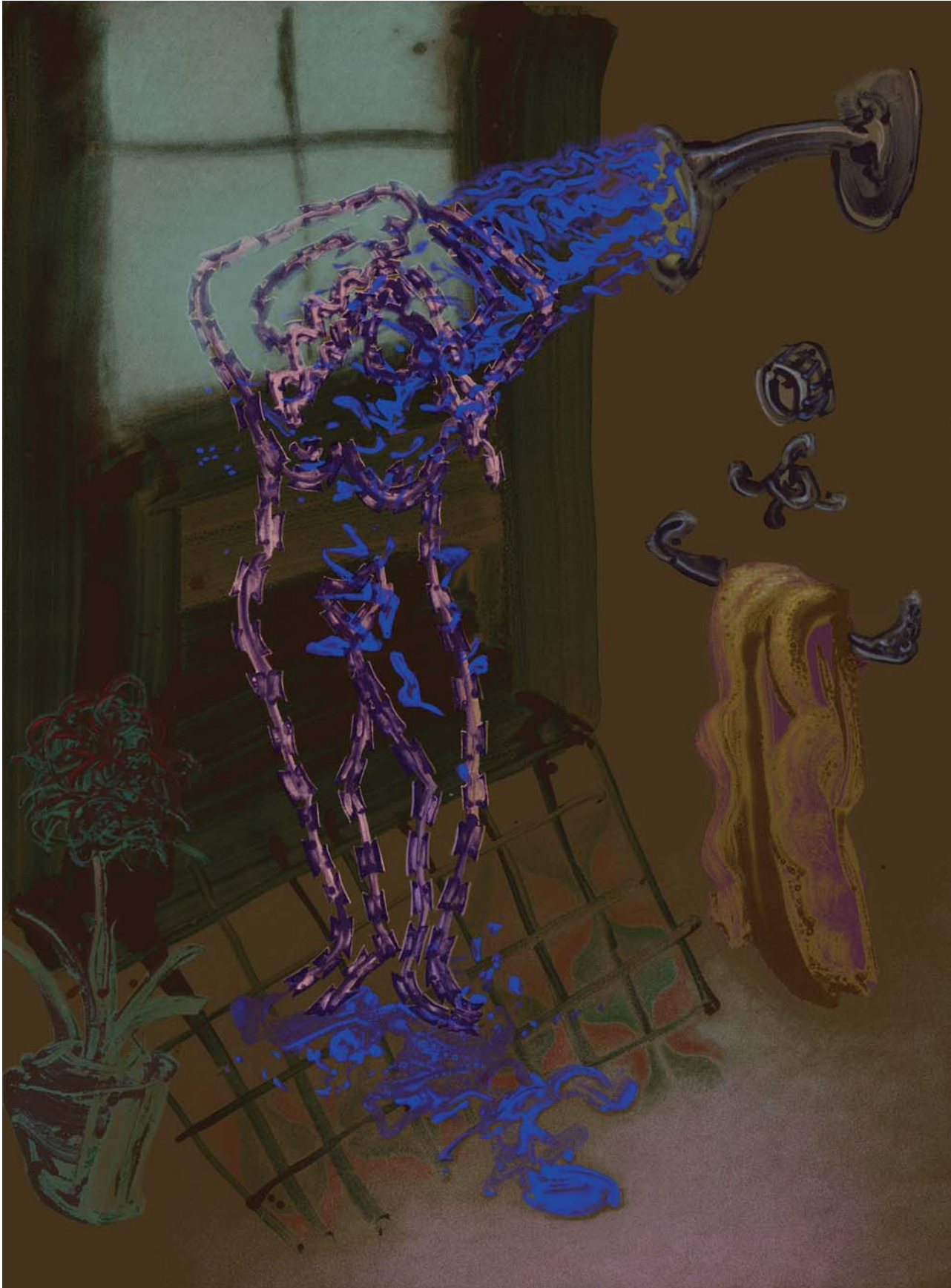
CAPITULO III

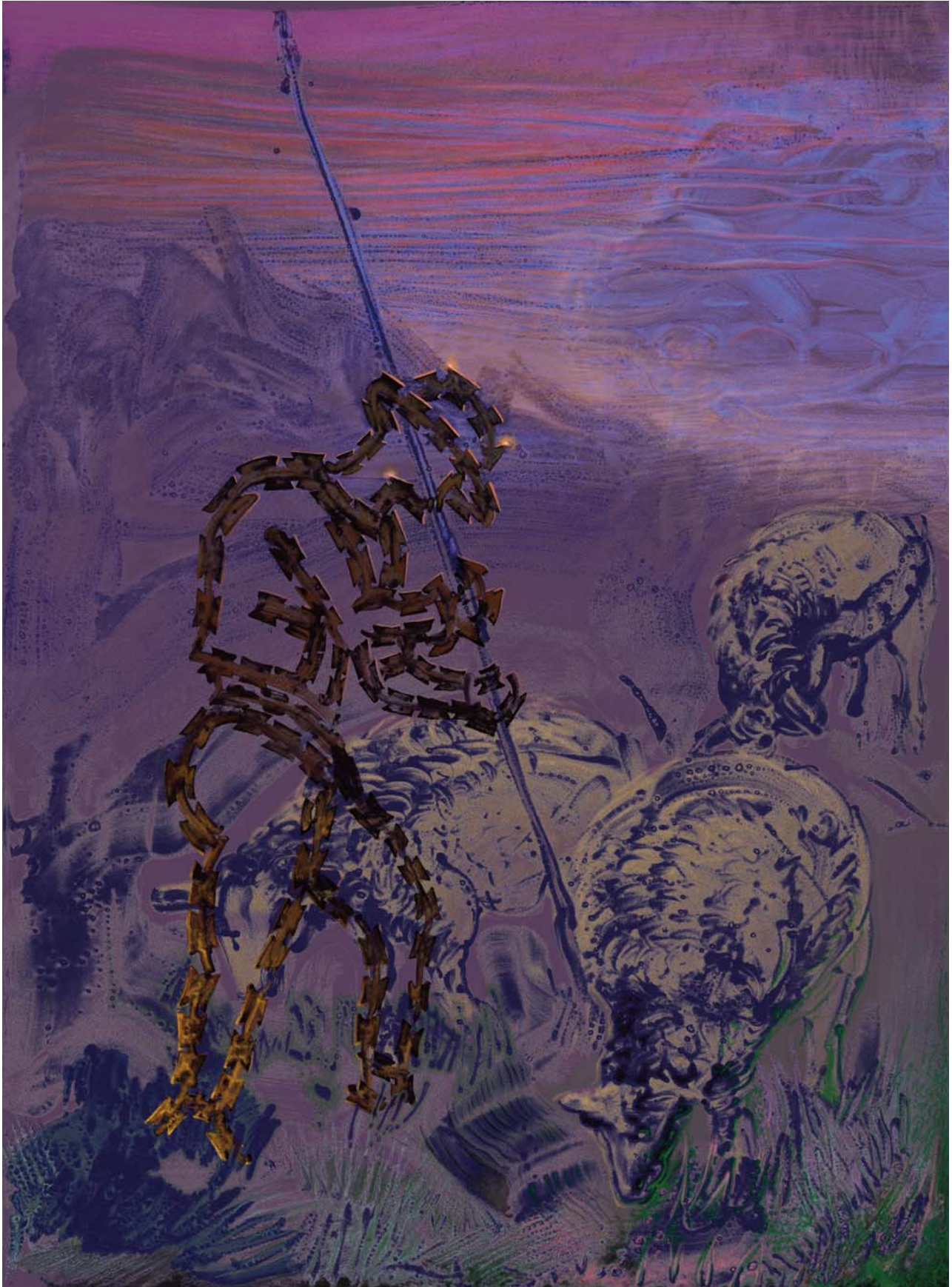
Aquellos que lograron traspasar la prohibición y saltar la valla, en su recorrido por el nuevo lugar fueron descubriendo que todos los que habitaban ese lugar estaba marcado / condicionado / impregnado, por los mismos elementos que simbolizaban la prohibición. Nada estaba exento del drama, del dolor y del sufrimiento que dejaron atrás en su mundo anterior.

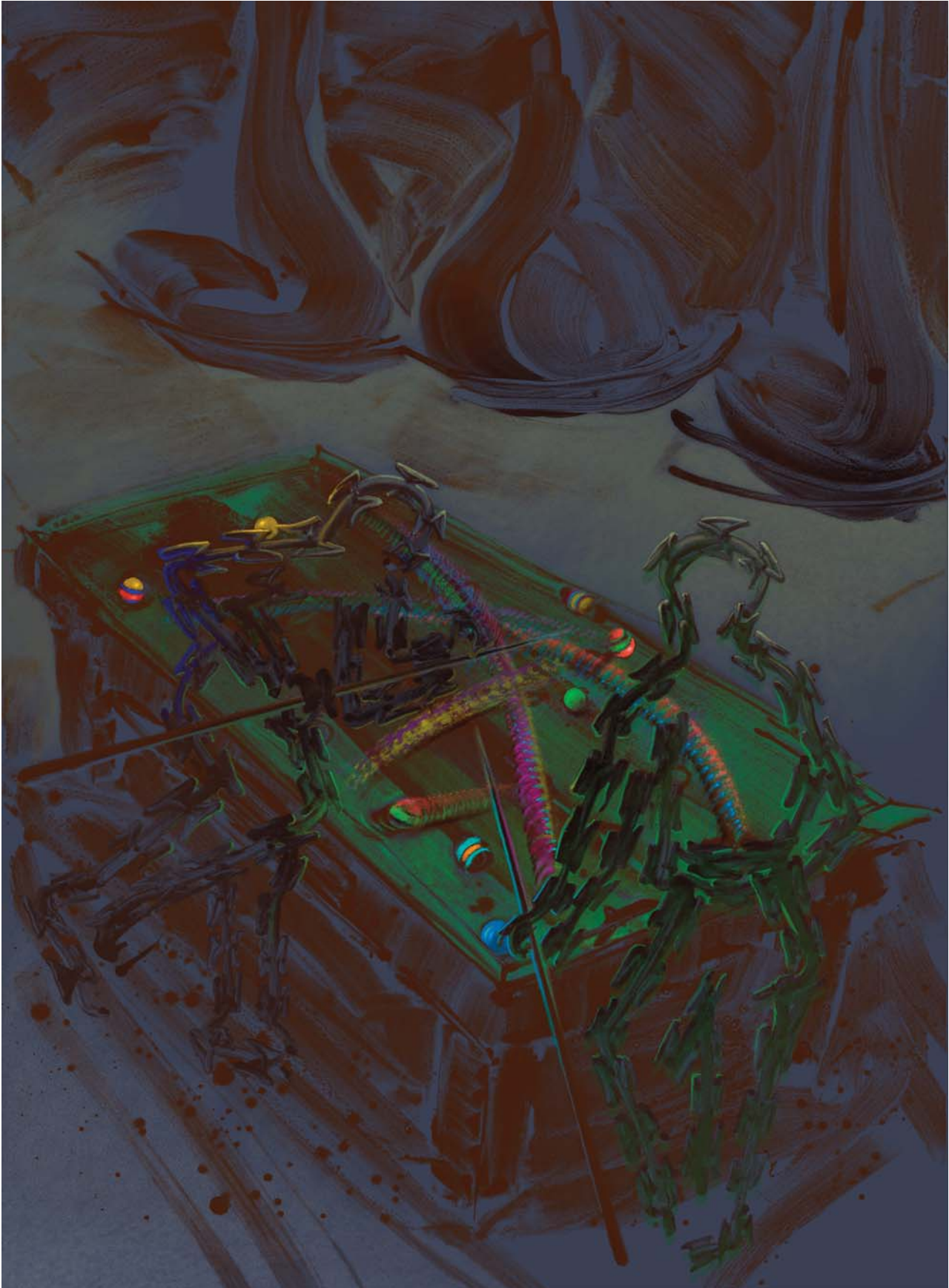
Las personas eran de concertinas rodeadas por un mundo amargo, duro y triste.

Se encontraron con el peor de los mundos ... y quisieron regresar ... pero era imposible, la valla era una verdadera frontera para proteger de forma absoluta el mundo que habían abandonado.











CURRICULUM



José Fuentes nace en 1951 en Torrellano, Elche. Alicante. Cursó la carrera de Bellas Artes en las facultades de Valencia y Barcelona. Posteriormente se trasladó a Bilbao donde inicia su actividad como artista plástico y como docente.

El campo de creación de este artista se sitúa en el grabado y la imagen múltiple. Desde el año 1975 Fuentes desarrolla paralelamente tres actividades dentro del campo artístico, como artista plástico, como investigador en el campo de la obra gráfica y como docente en la enseñanza artística.

Su actividad artística se ve reflejada a través de numerosas exposiciones individuales y colectivas en el ámbito nacional e internacional. La mayoría de sus exposiciones individuales se han realizado en museos y centros culturales. Entre las exposiciones individuales destacan las realizadas en la el Museo San Pio V (Valencia), Museo de Bellas Artes de Asturias, Palacio de los Serrano (Ávila) o el Museo de Arte contemporáneo de Salamanca DA2. En las exposiciones colectivas internacionales, ha representado la gráfica española en numerosas ocasiones.

Su actividad investigadora se ha desarrollado en el campo de la imagen múltiple, aportando numerosos procesos entre los que tiene dos patentados. Entre los procesos más difundidos están el Cerograbado, el Oleograbado, el Alcograbado, el Grabado en Barro, la Arenografía y los diversos procesos de imagen creada con pulpa de papel a través de moldes. Sus más recientes investigaciones se han centrado en la imagen digital.

Su actividad docente se ha desarrollado en la Universidad del País Vasco y en la de Salamanca, donde actualmente ejerce como Catedrático de Dibujo y Grabado. En este campo, en la enseñanza universitaria ha introducido numerosos programas inéditos con contenidos extraídos de sus investigaciones y adaptadas al contexto docente. En este mismo campo ha llevado a cabo numerosos cursos extra-universitarios impartidos en las más prestigiosas instituciones nacionales como la Fundación Miró, la Calcografía Nacional, la Fundación Goya de Fuendetodos o la Fundación Caja de Ávila. Estos cursos se han caracterizado por impartir contenidos inéditos como resultado de investigaciones realizadas especialmente para ellos.

Finalmente, Fuentes ha dirigido tres proyectos de investigación artística internacionales. En ellos han participado artistas de distintos contextos artísticos internacionales y se ha mostrado en lugares como Colombia, Mexico o Italia y en España en instituciones de distintas ciudades como Valencia, Alicante, Albacete, Madrid o Salamanca. Los títulos de los proyectos son: "Gliptodonte. Una mirada a través del arte", "Arte Cisoria" y "Argentina. Arte y Paleontología"

EXPOSICIONES INDIVIDUALES

2016. Galería Espacio-E. León. En esta exposición se muestra la serie "Concertinas". Con motivo de la exposición se publicó un catálogo: Concertinas.
2016. Museo de Arte Contemporáneo DA2. Salamanca. En esta exposición se muestra la serie Tauromaquia. Con motivo de la exposición se publicó el catálogo: Tauromaquia.
2014. Centro de Arte Museo Goya, Fuendetodo. Zaragoza. En esta exposición se mostró la serie Sublime dolor. Con motivo de esta exposición se publica un catálogo digital interactivo Sublime Dolor.
2012. Museo de Arte Contemporáneo DA2. Salamanca. En esta exposición se mostró la serie Sublime dolor. Con motivo de esta exposición se publicó un catálogo: Sublime Dolor.
2010. Centro de Congresos y Exposiciones. Elche. Alicante. En esta exposición se mostró la serie Vello. Con motivo de esta exposición se publicó un catálogo: Vello.
2008. Casa de la Entrevista. Alcalá de Henares. En esta exposición se mostró la serie Blood. Con motivo de esta exposición se publicó un catálogo: José Fuentes. Blood.
2008. Palacio Los Serrano. Caja de Avila. Ávila. En esta exposición se mostró la serie Blood. Con motivo de esta exposición se publicó un catálogo: Blood.
2006. Casa de la Cultura. Ciudad Rodrigo. Salamanca. En esta exposición se mostró la serie Algunos Ángeles. Con motivo de esta exposición se publicó un catálogo: Algunos Ángeles.
2006. Palacio de la Salina. Diputación Provincial de Salamanca. En esta exposición se mostró la serie Algunos Ángeles. Con motivo de esta exposición se publicó un catálogo: Algunos Ángeles.
2005. Corrala de Santiago. Universidad de Granada. En esta exposición se mostró la serie Las Puertas del Paraiso.
Instituto Leonés de Cultura. León. En esta exposición se mostró la serie Las Puertas del Paraiso.
2004. Fundación CIEC. Betanzos. Coruña. En esta exposición se mostró la serie El Río. Con motivo de esta exposición se publicó un catálogo.
2004. Espacio Gropius. León. En esta exposición se mostraron obras de las series Juegos de Arena y Color Vegetal. 2004.
2004. Patio de Escuelas Menores. Salamanca. En esta exposición se mostró la serie Las Puertas del Paraiso.
2002. Palacio de la Salina. Diputación Provincial de Salamanca. En esta exposición se mostró la serie Color Vegetal. Con motivo de esta exposición se publicó un catálogo: Color Vegetal.
2000. Galería Varron. Salamanca. En esta exposición se mostró la serie La Senda. Con motivo de esta exposición se publicó un catálogo: La Senda.

1999. Sala Espacio Caja Burgos. Burgos. En esta exposición se mostró la serie La Senda. Con motivo de esta exposición se publicó un catálogo: La Senda.
1999. Galería Evelio Gayugo. Valladolid. En esta exposición se mostró la serie La Senda.
1997. Sala de la Caja de Ahorros del Mediterráneo. Elche. Alicante. En esta exposición se mostró la serie Juegos de Arena. Con motivo de esta exposición se publicó un catálogo: Juegos de Arena.
1996. Galería Varron. Salamanca. En esta exposición se mostró la serie Juegos de Arena.
1996. Galería Tráfico de Arte. León. En esta exposición se mostró la serie Juegos de Arena.
1995. Casa de Cultura. Zamora. En esta exposición se mostró la serie Elx y el Mediterraneo.
1995. Palacio de la Diputación Provincial. Jaén. En esta exposición se mostraron obras de la serie Juegos de Arena. Con motivo de esta exposición se publicó un catálogo: Juegos de Arena.
1994. Galería Tráfico de Arte. León. En esta exposición se mostraron obras de la serie Elx y el Mediterreo.
1994. Sala de exposiciones de la CAM. Elche. Alicante. En esta exposición se mostró la serie Elx y el Mediterraneo.
1994. Casa de Cultura de Villena. Alicante. En esta exposición se mostró la serie Elx y el Mediterraneo.
1994. Pabellón de la Ciudadela. Caja de Ahorros. Pamplona. En esta exposición se mostraron las series Silver Geometry, Magma-Pi, Alfa, copal, Betelgeuse y Tijeras. Con motivo de la exposición se publicó un catálogo: José Fuentes.
1994. Pabellón de la Ciudadela. Pabellón de Mixtos. Pamplona. En esta exposición se mostraron las series: Silver geometry, Alfa, Copal, Betelgeuse, Tijeras y Elx y el Mediterraneo. Con motivo de esta exposición se publicó un catálogo: José Fuentes. Imágenes Múltiples. 1988 – 1993.
1993. Palacio Gravina, Diputación de Alicante. Alicante. En esta exposición se mostró la serie Elx y el Mediterraneo. Con motivo de la exposición se publicó un catálogo: Elx y el Mediterraneo.
1993. Sala de la Caja de Ahorros. Crevillente. Alicante. En esta exposición se mostraron las series: Grabados Gofrados, Raices, Cables, Serie Menor, Catedrales Mágicas, Cables. Serie Mayor y Homenaje al Museo Paleontológico de Valencia. Museo de Bellas Artes. Salamanca. En esta exposición se mostraron las series: Grabados Gofrados, Raices, Cables, Serie Menor, Catedrales Mágicas, Cables. Serie Mayor y Homenaje al Museo Paleontológico de Valencia. Esta exposición tuvo una parte didáctica mostrando los procesos técnicos empleado en los grabados. Con motivo de esta exposición se publicó un catálogo: Fuentes. Obra Gráfica.
1992. Centro Cultural San José. Elche. Alicante. En esta exposición se mostraron las series: Silver Geometry, Magma-Py, Alfa, Copal, Betelgeuse y Tijeras. Con motivo de la exposición se realizó un catálogo: José Fuentes. Obra Gráfica. 1988-1990.

1990. Galería Europa Ediciones de Arte. Salamanca. En esta exposición se mostraron obras de las series Silver Geometry y Magma-Pi.
1990. Galería Mainel. Burgos. En esta exposición se mostró la serie Silver Geometry.
1989. Galería Albatros. Madrid. En esta exposición se mostró la serie Silver Geometry. Con motivo de esta exposición se publicó un catálogo: José Fuentes. Obra Gráfica 1988.
1987. Galería Maese Nicolás. León. En esta exposición se mostraron las series Zooides y Grabado en Barro. En esta exposición se mostró la serie Antropoides. Con motivo de la exposición se publicó un desplegable: Fuentes. Obra gráfica.
1987. Galería Línea. Madrid. En esta exposición se mostró la serie Zooides.
1987. Galería Clave. Murcia. En esta exposición se mostraron obras de la series Cables Rojos y Grabado en Barro.
1986. Real Academia de Bellas Artes de San Fernando. Calcografía Nacional. Madrid. En esta exposición se mostró la serie Antropoides. Con motivo de la exposición se publicó un díptico: Calcografía. Fuentes. Marzo 1986.
1984. Galería Tórculo. Madrid. En esta exposición se mostró la serie Cables Rojos.
1984. Museo de Bellas Artes de Asturias. Oviedo. En esta exposición se mostraron las series: Grabados Gofrados, Raices, Cables, Serie Menor, Catedrales Mágicas y Cables. Serie Mayor. Esta exposición tuvo una parte didáctica mostrando los procesos técnicos empleado en los grabados. Con motivo de esta exposición se publicó un catálogo: José Fuentes. Obra Gráfica.
1984. Monasterio de San Juan. Ayuntamiento de Burgos. Burgos. En esta exposición se mostraron las series: Grabados Gofrados, Raices, Cables, Serie Menor, Catedrales Mágicas, Cables. Serie Mayor y Homenaje al Museo Paleontológico de Valencia. Esta exposición tuvo una parte didáctica mostrando los procesos técnicos empleado en los grabados. Con motivo de esta exposición se publicó un catálogo: José Fuentes. Obra Gráfica.
1983. Galería Lloc d'art. Elche. Alicante. En esta exposición se mostraron obras de la serie Homenaje al Museo Paleontológico de Valencia.
1983. Museo de Bellas Artes de Valencia. En esta exposición se mostraron las series: Grabados Gofrados, Raices, Cables, Serie Menor, Catedrales Mágicas, Cables. Serie Mayor y Homenaje al Museo Paleontológico de Valencia. Esta exposición tuvo una parte didáctica mostrando los procesos técnicos empleado en los grabados. Con motivo de esta exposición se publicó un catálogo: Fuentes. Obra Gráfica. Exposición didáctica. Homenaje al Museo Paleontológico de Valencia.
1983. Pabellón de la Ciudadela. Pabellón de Mixtos. Pamplona. En esta exposición se mostraron las series: Silver geometry, Alfa, Copal, Betelgeuse, Tijeras y Elx y el Mediterraneo. Con motivo de esta exposición se publicó un catálogo: José Fuentes. Imágenes Múltiples. 1988 – 1993.
1983. Claustro del Colegio Universitario. Zamora. En esta exposición se mostraron las series: Grabados Gofrados, Raices, Cables, Serie Menor, Catedrales Mágicas, Cables. Serie Mayor y Homenaje al Museo Paleontológico de Valencia . Esta exposición tuvo una

parte didáctica mostrando los procesos técnicos empleado en los grabados. Con motivo de esta exposición se publicó un catálogo: José Fuentes. Obra Gráfica.

1983. Sala de la Caja de Ahorros del Mediterráneo. Alicante. En esta exposición se mostraron las series: Grabados Gofrados, Raices, Cables, Serie Menor, Catedrales Mágicas, Cables. Serie Mayor y Homenaje al Museo Paleontológico de Valencia. Esta exposición tuvo una parte didáctica mostrando los procesos técnicos empleado en los grabados. Con motivo de esta exposición se publicó un catálogo: Fuentes. Obra Gráfica.
1982. Museo de Bellas Artes de Santander. En esta exposición se mostraron las series: Grabados Gofrados, Raices, Cables, Serie Menor, Catedrales Mágicas. Y Cables. Serie Mayor. Esta exposición tuvo una parte didáctica mostrando los procesos técnicos empleado en los grabados. Con motivo de la muestra se publica un catálogo: Fuentes. Obra Gráfica. Exposición didáctica.
1982. Galería Juan Gris. Oviedo. En esta exposición se mostró la serie: Cables, Serie Mayor.
1982. Galería Artis. Salamanca. En esta exposición se mostró la serie: Cables, Serie Mayor.
1981. Galería Zero. Murcia. En esta exposición se mostraron las series: Grabados Gofrados, Raices, Cables, Serie Menor.
1981. Museo Nacional de Escultura. Valladolid. En esta exposición se mostraron las series: Grabados Gofrados, Raices, Cables, Serie Menor y Catedrales Mágicas. Esta exposición tuvo una parte didáctica mostrando los procesos técnicos empleado en los grabados. Con motivo de la muestra se publica un catálogo: Fuentes. Obra Gráfica.
1981. Sala Em Pavana. Elche. Alicante. En esta exposición se mostró una selección de la serie Cables Serie Mayor y Las Catedrales Mágicas.
1981. Sala Aguirre Once. Bilbao. En esta exposición se mostró una selección de la serie Las Catedrales Mágicas.
1981. Galería La Naya. Alicante. En esta exposición se mostró una selección de la serie Las Catedrales Mágicas.
1980. Galería de la Caja Laboral. Bilbao. En esta exposición se mostró una selección de las series: Grabados Gofrados, Raices y Cables, Serie Menor. Esta exposición tuvo una parte didáctica mostrando los procesos técnicos empleado en los grabados. Con motivo de la muestra se publica un catálogo: Grabados. Eléxpuru -Fuentes.
1980. Galería de la Caja Laboral. Torrellano. Alicante. En esta exposición se mostró una selección de las series: Grabados Gofrados, Raices y Cables, Serie Menor
1980. Galería de la Mota. Madrid. En esta exposición se mostró una selección de las series: Grabados Gofrados, Raices y Cables, Serie Menor. Esta exposición tuvo una parte didáctica mostrando los procesos técnicos empleado en los grabados. Con motivo de la muestra se publica un catálogo: Fuentes. Obra Gráfica.
1980. Museo San Telmo. San Sebastián. En esta exposición se mostraron las series: Grabados Gofrados, Raices y Cables, Serie Menor. Esta exposición tuvo una parte didáctica mostrando los procesos técnicos empleado en los grabados. Con motivo de la muestra se publica un catálogo: Fuentes. Obra Gráfica.

EXPOSICIONES COLECTIVAS

2016. "Cuerpo a cuerpo". Galería La Calcografía. Salamanca.
2016. "Cuerpo a Cuerpo". Salón de Otoño. Museo de Guarda. Portugal.
2016. "Concertinas". Museo de Arte de Guarda. Guarda, Portugal.
2014. "Di Carta/Papermade". Bienal Internacional de Obra Gráfica. Palacio Fogazzaro, Schio, Italia.
2013. "El grabado en color". Instituto Alicantino de Cultura Juan Gil Albert, Alicante.
- 2013-2014. "Gliptodonte. Visiones a través del Arte". Claustro de San Agustín, Bogotá, Colombia. Exposición itinerante por el Museo de Ciencias Naturales, Valencia y Sala Cielo de Salamanca, Universidad de Salamanca.
- 2010-2013. "Arte contemporáneo". Museo de Alicante. Alicante. "Originalidad en la cultura de la copia". Taiwán. Chiayi Cultural and Creative Industries Park (Chiayi City) y Taiwán University of Technology Department of Fine Arts. Exposición itinerante por Taiwán y México.
2010. "Bedscapes, Make Up". Museo Guggenheim de Bilbao y Sala de la UPV / BBK de Bilbao. "Obra Gráfica". Instituto Juan Gil-Albert. Diputación de Alicante. Alicante.
2005. Castillo de Buñol. Buñol. Valencia.
2005. "Murmulllos de la piedra". Sala de exposiciones Santo Domingo de la Cruz. Salamanca.
2004. "Técnicas y tendencias del Arte Gráfico". Exposición itinerante por Castilla y León. Fundación CIEC.
2003. Galería Dolores de Sierra. Madrid. 2002. Galería Arte y Naturaleza. Madrid.
2001. "Estampa 2001. Salón Internacional del Grabado". Galería Centro Arte. Recinto Ferial de la Casa de Campo. Madrid.
2002. Galería Arte y Naturaleza. Madrid.
2000. "Gráfica 2000".
2000. Galería Aritza. Bilbao. "Arco 2000".
2000. Galería Evelio Gayubo. Recinto Ferial Juan Carlos I. Madrid.
2000. "2000 International Exhibition of Prints". National Taiwan Arts Education Institute. Taipei. Taiwan.
2000. "Milenium Grafica. International Print Exhibition 2000 en Yokohama". Japón.
1999. "Es cuestión de medida. De metros". Galería Raya Punto. Salamanca.

1999. "Edición gráfica en España. Panorama". Museo San Telmo, San Sebastián y Pabellón de Mixtos, Ciudadela, Pamplona.
1998. "Salamanca. 53 artistas". Diputación de Salamanca. Exposición itinerante por las Comunidades de Castilla y León y Extremadura.
1997. "Huellas. Grabadores de fin de siglo". Sala de exposiciones de Ibercaja. Valencia.
1995. "1ª Trienal de Arte Gráfico. La estampa contemporánea". Palacio de Revillagigedo. Oviedo.
1994. "Donaciones de obra gráfica". Biblioteca Nacional. Madrid.
1993. "Obra gráfica contemporánea". Itinerante por las Comunidades de Murcia y Valencia. Caja Murcia.
1991. "Spanish Art, Spanish Prints in the Eighties". Spanish Institute de New Cork. Exposición itinerante por EEUU (Washington, Boston, Los Ángeles y Dallas).
1989. "Bienal internacional de Gráfica". Bhavat. India. "II Salón Internacional de la Estampa". Elancour. Francia. "Premio internacional de Biella para el Grabado". Biella. Italia.
1988. Centro Cultural del Palacio Conde Duque. Madrid. "El arte de la estampación". Calcografía Nacional. Madrid. Arco '88. Galería Línea. Madrid.
1987. "Muestra Nacional de Arte de Vanguardia". Yecla. Murcia.
1984. Galería Tórculo. Madrid. "Gráfica contemporánea". Itinerante por el País Vasco. Premios Diputación de Alicante. Alicante. "X Bienal Internacional de Gráfica". Cracovia. Polonia.
1983. "Autorretratos". Galería Windsor. Bilbao. "Diez grabadores de hoy". Sala del Consulado del Mar. Burgos.
1982. "Arteder '82". Feria de Muestras. Bilbao. "Ibizagrafic '82". Museo de Arte Contemporáneo. Ibiza.
1981. Instituto de Estudios Alicantinos. Diputación de Alicante. Alicante "Arteder '81". Feria de Muestras. Bilbao.
1980. "I Centenario del Real Círculo Artístico". Círculo de Bellas Artes. Madrid. "Grabado Contemporáneo". Galería Decor. Bilbao. Galería Abril. Madrid. "Ibizagrafic '80". Museo de Arte Contemporáneo. Ibiza.
1979. "Obra gráfica contemporánea". Caja de Ahorros. Sevilla.
1978. "Panorama '78". Museo de Arte Contemporáneo. Madrid. "Ibizagrafic '78". Museo de Arte Contemporáneo. Ibiza.
1977. Galería Dach. Bilbao. Galería Pictures. San Sebastián.
1976. "3x13". Caja Laboral. Bilbao. 1974. "Mostra d'Art Múltiple". Barcelona. Itinerante por Cataluña.

OBRAS EN COLECCIONES INSTITUCIONALES

- Museo de Arte Contemporáneo de Elche
- Museo de Bellas Artes de Alicante
- Museo Nacional de Escultura de Valladolid
- Museo de Bellas Artes de Valencia
- Colección Ayuntamiento de Valencia
- Biblioteca Nacional de Madrid (Gabinete de Estampas)
- Museo de Bellas Artes de Asturias - Colección Ayuntamiento de Burgos
- Calcografía Nacional. Real Academia de Bellas Artes de San Fernando. Madrid
- Casa del Cordón. Caja de Ahorros Municipal de Burgos
- Colección Centro de Arte Caja de Burgos
- Colección Universidad de Salamanca
- Diputación Provincial de Salamanca - Consorcio Cultural Goya-Fuendetodos – Zaragoza
- Fundación Colegio del Rey. Alcalá de Henares
- Colección Caja de Ávila
- Instituto Alicantino de Cultura Juan Gil-Albert - Museo de Ciencias Naturales de Valencia.

PUBLICACIONES MONOGRÁFICAS O DE PROYECTOS ARTÍSTICOS DE JOSE FUENTES

- 2016 Catálogo "Concertinas". Espacio-E. León.
- 2016 Catálogo "Tauromaquia". Fundación Salamanca.
- 2012 Catálogo "Sublime Dolor". Fundación Salamanca
- 2010 Catálogo "Vello" Ayuntamiento de Elche
- 2008 Catálogo "Blood" - Caja Ávila
- 2008 Catálogo "Jose Fuentes. Blood" – Fundación Colegio Del Rey De Alcalá De Henares
- 2006 Catálogo "Algunos Ángeles" Diputación de Salamanca
- 2005 Catálogo Serie "El Río". Fundación CIEC. Coruña.
- 2005 Revista "Equal Forum" Ministerio de Trabajo y Asuntos Sociales
- 2004 Catálogo "Las Puertas Del Paraiso" Universidad de Salamanca.
- 2002 Catálogo "Color Vegetal" Diputación de Salamanca

- 2001 Libro "José Fuentes. Una Trayectoria De Creación E Innovación En El Grabado Contemporáneo" Diputación de Valencia.
- 2000 Catálogo "José Fuentes" - Galería Varron
- 1999 Catálogo "La Senda" CAP de Burgos.
- 1997 Catálogo "Juegos De Arena" -Ayuntamiento De Elche
- 1995 Catálogo "Juegos De Arena" -Diputación De Jaén
- 1994 Catálogo "José Fuentes Esteve" -Caja De Ahorros Municipal De Pamplona
- 1993 Catálogo "Elx Y El Mediterraneo"
- 1993 Revista Festa D-Eix, Num. 44 -Ayuntamiento De Elche
- 1992 Catálogo "José Fuentes. Obra Gráfica 1988-1991" -Universidad De Salamanca Y El Museo De Bellas Artes De Salamanca
- 1992 Catálogo "José Fuentes. Obra Gráfica 1988-1991" -Centre Sant Joseph. Ayuntamiento De Elche
- 1990 Catálogo "Jose Fuentes. Obra Gráfica 1988-1990" -Galería Europa Ediciones De Arte
- 1990 Catálogo "Jose Fuentes. Ediciones/Editions" Andavibel. Madrid
- 1989 Catálogo "Jose Fuentes. Obra Gráfica 1988. Silver Geometry"
- 1987 Catálogo "José Fuentes. Obra Gráfica" -Galería Maese Nicolás
- 1986 Catálogo " Calcografía. Jose Fuentes"
- 1984 Catálogo "Fuentes. Obra Gráfica. Exposición didáctica " Museo de Bellas Artes de Asturias
- 1984 Catálogo "Fuentes" - Ayuntamiento de Burgos
- 1984 Catálogo "Cables Rojos" Galería Tórculo.
- 1983 Catálogo "Fuentes" -Caja De Ahorros De Alicante Y Murcia
- 1983 Catálogo "Fuentes. Obra Gráfica. -Exposición Didáctica". Homenaje Al Museo Paleontológico De Valencia
- 1983 Catálogo "Fuentes" -Caja De Ahorros Provincial De Zamora
- 1982 Catálogo "Fuentes. Obra Gráfica. Exposición Didáctica" Museo De Bellas Artes De Santander
- 1981 Catálogo "Fuentes.Obra Gráfica. Exposición Didáctica" Museo De Escultura De Valladolid
- 1980 Catálogo "Fuentes. Obra Gráfica" -Galería De La Mota
- 1980 Catálogo "Grabados"
- 1980 Catálogo "Fuentes. Obra Gráfica" -Museo De San Telmo De San Sebastián

BIBLIOGRAFÍA

- 1981 URQUIJO, JAVIER. "Sobre los cables". Catálogo publicado por el Museo de Escultura de Valladolid. S. D.L.
- 1982 CARRETE PARRONDO, JUAN. Catálogo publicado por el Museo de Bellas Artes de Santander. S. D.L.
- 1983 SAENZ DE GORBEA, XAVIER. "José Fuentes Esteve, aventura personal y didáctica del grabado". Catálogo publicado por el Museo de Bellas Artes de Valencia. S. D.L.
- SUREDA PONS, JOAN. "Serie las Catedrales Mágicas". Catálogo publicado por Caja de Ahorros de Alicante y Murcia. Alicante. D.L.: A. 195-1983.
- 1989 FUENTES ESTEVE, JOSÉ. "José Fuentes. Obra gráfica 1988. Silver Geometry". Catálogo de la exposición en la Galería Albatros de Madrid. D.L.: GU. 68-1989.
- 1990 FUENTES ESTEVE, JOSÉ. "José Fuentes. Ediciones/editions 1989-1990". Catálogo Ediciones Andavibel S.A. Madrid. D.L.: M. 36960-1990.
- FUENTES ESTEVE, JOSÉ. "José Fuentes. Obra Gráfica 1988-1990". Catálogo de la exposición en la Galería Europa Ediciones de Arte. Salamanca. S. D.L.
- 1992 FERNÁNDEZ-CID, MIGUEL. "José Fuentes, entre el objeto y la mancha". Catálogo publicado por el Centre Sant Joseph. Ayuntamiento de Elche. Alicante. D.L.: A. 517-1992.
- 1993 DE LA CALLE, ROMÁN. "José Fuentes: la obra en proceso". Catálogo "Elx Y el Mediterráneo", publicado por la Diputación de Alicante. D.L.: A. 1000-1993.
- PASTOR IBÁÑEZ, MARIA VICENTA. Diari d'una ruta: "La Festa". Revista Festa D'Elx, Num. 44. Editada por el Ayuntamiento de Elche. D.L.: A. 1000-1993.
- RODRÍGUEZ-MACIA, MANUEL. Catálogo "Elx y el Mediterráneo", publicado por la Diputación de Alicante. D.L.: A. 1000-1993.
- 1994 FUENTES ESTEVE, JOSÉ. "Sobre la imagen múltiple". Catálogo. Exposición en la Ciudadela de Pamplona, publicado por Caja de Ahorros Municipal de Pamplona. D.L.: NA. 1566-1994.
- 1995 ARACIL PÉREZ, FRANCESC. "Juegos de arena". Catálogo publicado por la Diputación de Jaén. D.L.: J. 5000-1995.
- 1997 FUENTES ESTEVE, JOSÉ. "XXIV reflexiones sobre la serie". Catálogo "Juegos de arena", publicado por el Ayuntamiento de Elche. Alicante. D.L.: A. 213-1997.
- HERNANDO CARRASCO, JAVIER. "José Fuentes, la naturaleza virtual". Catálogo "Juegos de arena", publicado por el Ayuntamiento de Elche. Alicante. D.L.: A. 213-1997.
- MARTÍNEZ BLASCO, TOMÁS "Fuentes en la sablera". Catálogo "Juegos de arena", publicado por el Ayuntamiento de Elche. Alicante. D.L.: A. 213-1997.
- 1999 HERNANDO CARRASCO, JAVIER. "Paisaje Aticista". Catálogo "La Senda" publicado por Caja de Burgos. D.L.: BU. 58-1992.

- 2000 HERNANDO CARRASCO, JAVIER. "José Fuentes". Catálogo publicado por Galería Varron. Salamanca. S. D.L.
- 2001 ARACIL PÉREZ, FRANCESC. "José Fuentes. Una trayectoria de creación e innovación en el grabado contemporáneo". Libro publicado por la Diputación de Valencia. ISBN: 84-7822-351-7.
- 2002 HERNANDO CARRASCO, JAVIER. "Morfologías vegetales, explosiones de color". Catálogo "Color vegetal" publicado por la Diputación de Salamanca. ISBN: 84-7797-173-0.
- 2004 FUENTES ESTEVE, JOSÉ. "El papel del papel". Catálogo "Las puertas del paraíso" publicado por la Universidad de Salamanca. ISBN: 84-7800-641-9.
- HERNANDO CARRASCO, JAVIER. "Las tres esferas del placer". Catálogo "Las puertas del paraíso" publicado por la Universidad de Salamanca. ISBN: 84-7800-641-9.
- 2005 SILVESTRE VISA, MANUEL. "La gestualidad expresiva de José Fuentes". Catálogo publicado por la Fundación CIEC. Betanzos. A Coruña. D.L.: C. 2587-2004.
- 2006 HERNANDO CARRASCO, JAVIER. "Una parábola del poder". Catálogo "Algunos Ángeles", publicado por la Diputación de Salamanca. ISBN: 84-7797-271-0.
- SÁEZ DEL ÁLAMO, JAVIER. "Construyendo el sexo en taracea". Catálogo "Algunos Ángeles", publicado por la Diputación de Salamanca. ISBN: 84-7797-271-0.
- 2007 FUENTES ESTEVE, JOSÉ. "Creación e innovación". Catálogo. Taller de grabado de Pepe Fuentes, julio
- 2007 Publicado por Caja de Ávila. ISBN: 84-96264-92-0.
- 2008 FUENTES ESTEVE, JOSÉ. "Proceso e invención". Catálogo "Blood", publicado por Caja Ávila. ISBN: 84-96264-71-8.
- MARIN-MEDINA, JOSÉ. "El deseo, el conocer y la vida". Catálogo "Blood", publicado por Caja Ávila. ISBN: 84-96264-71-8.
- FUENTES ESTEVE, JOSÉ. "Proceso e invención". Catálogo "José Fuentes. Blood", publicado por la Fundación Colegio del Rey de Alcalá de Henares. ISBN: 978-8496812-17-8.
- 2009 FUENTES ESTEVE, JOSÉ. "Convergencia y creación en Gráfica". Catálogo "Estampa experimental". Publicado por el Instituto Leonés de Cultura. León. ISBN: 978-84-936704-5-0.
- 2010 GUASCH, ANNA MARÍA. "José Fuentes o el arte como preservación de los peligros sórdidos de la realidad". Catálogo "Vello", publicado por el Ayuntamiento de Elche. Alicante. ISBN: 978-84-92667-04-8.
- FUENTES ESTEVE, JOSÉ. "Caligrafías de ensueño". Catálogo "Vello", publicado por el Ayuntamiento de Elche. Alicante. ISBN: 978-84-92667-04-8.

- FUENTES ESTEVE, JOSÉ. "El buril y la pulpa de papel". Catálogo publicado por la Diputación de Salamanca. ISBN: 978-84-7797-338-6.
- 2011 FUENTES ESTEVE, JOSÉ. "Grabado e innovación". Cursos 2007, 2008 y 2009. Catálogo publicado por Caja de Ávila. ISBN: 978-84-96264-20-5.
- 2012 GOMEZ ISLA, JOSÉ. "Lo sublime en el dolor y el éxtasis del placer en la obra de José Fuentes". Catálogo "Sublime Dolor". Publicado por la Fundación Salamanca Ciudad de Cultura y Saberes. Salamanca. ISBN: 978-84-96603-91-2.
- FUENTES ESTEVE, JOSÉ. "Sobre Sublime Dolor". Catálogo "Sublime Dolor" publicado por la Fundación Salamanca Ciudad de Cultura y Saberes. Salamanca. ISBN: 978-84-96603-91-2.
- 2016 DE LA CALLE, ROMÁN. "José Fuentes Esteve. Las aventuras del mundo del Grabado. Diálogos entre la matriz y la imagen final". Páginas 249-279. Revista Archivo de Arte Valenciano XCVI publicado por la Real Academia de Bellas Artes de San Carlos de Valencia.
- DE LA CALLE, ROMAN. "Historias de una trayectoria creativa: las Series en torno al Grabado". Catálogo "Tauromaquia" publicado por la Fundación Salamanca Ciudad de Cultura y Saberes. Salamanca. ISBN: 978-84-943946-5-2.
- FUENTES ESTEVE, JOSÉ. "Fronteras y libertad". Catálogo "Concertinas" publicado por Espacio-E de León. ISBN: 978-84-617-5440-3.
- DE LA CALLE, ROMAN. "Diàlegs entre les imatges i les paraules". Capítulo IX. "José Fuentes" pp. 153 - 178. Publicaciones Universidad de Alicante. ISBN: 978-84-16724-11-6.

ISBN: 978-84-617-5440-3



9 788461 754403

ESPACIO



IBEROPRINTER